



ประกาศเทศบาลเมืองบางกรวย

เรื่อง ร่างประกาศประกวดราคาจ้างปรับปรุงถนน ค.ส.ล. ซอยหมู่บ้านธรินภรณ์วิลล่า
ด้วยวิธีประกวดราคาอิเล็กทรอนิกส์ (e-bidding)

ตามที่เทศบาลเมืองบางกรวย ได้พิจารณาอนุมัติให้ประกาศร่าง TOR ประกวดราคาจ้างปรับปรุงถนน ค.ส.ล. ซอยหมู่บ้านธรินภรณ์วิลล่า ด้วยวิธีประกวดราคาอิเล็กทรอนิกส์ (e-bidding) นั้น

เทศบาลเมืองบางกรวย ได้ทำการประกาศเพื่อรับฟังคำวิจารณ์ ตั้งแต่วันที่ ๘ เมษายน ๒๕๖๘ ถึง ๑๐ เมษายน ๒๕๖๘ หากท่านมีข้อเสนอแนะ วิจารณ์ ผ่านทางเว็บไซต์ของเทศบาลเมืองบางกรวยโดยจัดส่งข้อวิจารณ์มาทาง E-mail: finance_bangkruai@bangkruaicity.go.th

จึงประกาศมาเพื่อทราบโดยทั่วกัน

ประกาศ ณ วันที่ ๔ เดือน เมษายน พ.ศ. ๒๕๖๘

(นางอินทอร ปิ่นทอง)

รองปลัดเทศบาล รักษาการแทน
ปลัดเทศบาล ปฏิบัติหน้าที่
นายกเทศมนตรีเมืองบางกรวย



ประกาศเทศบาลเมืองบางกรวย

เรื่อง ประกวดราคาจ้างก่อสร้างปรับปรุงถนน ค.ส.ล. ซอยหมู่บ้านธรินภรณ์วิลล่า ด้วยวิธีประกวดราคาอิเล็กทรอนิกส์ (e-bidding)

เทศบาลเมืองบางกรวย มีความประสงค์ประกวดราคาจ้างก่อสร้างปรับปรุงถนน ค.ส.ล. ซอยหมู่บ้านธรินภรณ์วิลล่า ด้วยวิธีประกวดราคาอิเล็กทรอนิกส์ (e-bidding) ราคาากลางของงานจ้างก่อสร้าง ในการประกวดราคาค้างครั้งนี้ เป็นเงินทั้งสิ้น ๑๕,๔๙๕,๑๗๖.๕๔ บาท (สิบห้าล้านสี่แสนเก้าหมื่นห้าพันหนึ่งร้อยเจ็ดสิบหกบาทห้าสิบลีตี่สตางค์) ตามรายการ ดังนี้

- ปรับปรุงถนน ค.ส.ล. ซอยหมู่บ้านธรินภรณ์วิลล่า จำนวน ๑ งาน

ผู้ยื่นข้อเสนอจะต้องมีคุณสมบัติ ดังต่อไปนี้

๑. มีความสามารถตามกฎหมาย

๒. ไม่เป็นบุคคลล้มละลาย

๓. ไม่อยู่ระหว่างเลิกกิจการ

๔. ไม่เป็นบุคคลซึ่งอยู่ระหว่างถูกระงับการยื่นข้อเสนอหรือทำสัญญากับหน่วยงานของรัฐไว้ชั่วคราว เนื่องจากเป็นผู้ที่ไม่ผ่านเกณฑ์การประเมินผลการปฏิบัติงานของผู้ประกอบการตามระเบียบ ที่รัฐมนตรีว่าการกระทรวงการคลังกำหนดตามที่ประกาศเผยแพร่ในระบบเครือข่ายสารสนเทศของกรมบัญชีกลาง

๕. ไม่เป็นบุคคลซึ่งถูกระงับชื่อไว้ในบัญชีรายชื่อผู้ทำงานและได้แจ้งเวียนชื่อให้เป็นผู้ทำงานของหน่วยงานของรัฐในระบบเครือข่ายสารสนเทศของกรมบัญชีกลาง ซึ่งรวมถึงนิติบุคคลที่ผู้ทำงานเป็นหุ้นส่วนผู้จัดการ กรรมการผู้จัดการ ผู้บริหาร ผู้มีอำนาจในการดำเนินงานในกิจการของนิติบุคคลนั้นด้วย

๖. มีคุณสมบัติและไม่มีลักษณะต้องห้ามตามที่คณะกรรมการนโยบายการจัดซื้อจัดจ้างและการบริหารพัสดุภาครัฐกำหนดในราชกิจจานุเบกษา

๗. เป็นนิติบุคคลผู้มีอาชีพรับจ้างงานที่ประกวดราคาอิเล็กทรอนิกส์ดังกล่าว

๘. ไม่เป็นผู้มีผลประโยชน์ร่วมกันกับผู้ยื่นข้อเสนอรายอื่นที่เข้ายื่นข้อเสนอให้แก่เทศบาลเมืองบางกรวย ณ วันประกาศประกวดราคาอิเล็กทรอนิกส์ หรือไม่เป็นผู้กระทำการอันเป็นการขัดขวางการแข่งขันราคาอย่างเป็นธรรม ในการประกวดราคาอิเล็กทรอนิกส์ครั้งนี้

๙. ไม่เป็นผู้ได้รับเอกสิทธิ์หรือความคุ้มกัน ซึ่งอาจปฏิเสธไม่ยอมขึ้นศาลไทย เว้นแต่รัฐบาลของ

ร่าง

ผู้ยื่นข้อเสนอต้องมีคำสั่งสละเอกสิทธิ์และความคุ้มกันเช่นนั้น

๑๐. เป็นผู้ประกอบการที่ขึ้นทะเบียนงานก่อสร้างสาขาทางก่อสร้างทาง ไม่น้อยกว่าชั้น ๕ ประเภททั่วไป ไว้กับกรมบัญชีกลาง

๑๑. ผู้ยื่นข้อเสนอต้องมีผลงานก่อสร้างประเภทเดียวกันกับผลงานที่ประกวดราคาจ้างก่อสร้างในวงเงินไม่น้อยกว่า ๗,๗๘๘,๐๐๐.๐๐ บาท (เจ็ดล้านเจ็ดแสนแปดหมื่นแปดพันบาทถ้วน) และเป็นผลงานที่เป็นคู่สัญญาโดยตรงกับหน่วยงานของรัฐ หรือหน่วยงานเอกชนที่ เทศบาลเมืองบางกรวย เพื่อถือ

๑๒. ผู้ยื่นข้อเสนอที่ยื่นข้อเสนอในรูปแบบของ "กิจการร่วมค้า" ต้องมีคุณสมบัติดังนี้
กรณีที่ข้อตกลงระหว่างผู้เข้าร่วมค้ากำหนดให้ผู้เข้าร่วมค้ารายใดรายหนึ่งเป็นผู้เข้าร่วมค้าหลัก ข้อตกลงระหว่างผู้เข้าร่วมค้าจะต้องมีการกำหนดสัดส่วนหน้าที่และความรับผิดชอบในปริมาณงาน สิ่งของ หรือมูลค่าตามสัญญาของผู้เข้าร่วมค้าหลักมากกว่าผู้เข้าร่วมค้ารายอื่นทุกราย

กรณีที่ข้อตกลงระหว่างผู้เข้าร่วมค้ากำหนดให้ผู้เข้าร่วมค้ารายใดรายหนึ่งเป็นผู้เข้าร่วมค้าหลัก กิจการร่วมค่านั้นต้องใช้ผลงานของผู้เข้าร่วมค้าหลักรายเดียวเป็นผลงานของกิจการร่วมค้าที่ยื่นข้อเสนอ

สำหรับข้อตกลงระหว่างผู้เข้าร่วมค้าที่ไม่ได้กำหนดให้ผู้เข้าร่วมค้ารายใดเป็นผู้เข้าร่วมค้าหลัก ผู้เข้าร่วมค้าทุกรายจะต้องมีคุณสมบัติครบถ้วนตามเงื่อนไขที่กำหนดไว้ในเอกสารเชิญชวน หรือหนังสือเชิญชวน

กรณีที่ข้อตกลงระหว่างผู้เข้าร่วมค้า กำหนดให้ผู้เข้าร่วมค้ารายใดรายหนึ่งเป็นผู้เข้าร่วมค้าหลัก ผู้เข้าร่วมค้าหลักจะต้องเป็นผู้ประกอบการที่ขึ้นทะเบียนงานก่อสร้างสาขาทางก่อสร้างทาง ไม่น้อยกว่าชั้น ๕ ประเภททั่วไป ไว้กับกรมบัญชีกลาง

ในส่วนของผู้เข้าร่วมค้าที่ไม่ใช่ผู้เข้าร่วมค้าหลักจะเป็นผู้ประกอบการที่ขึ้นทะเบียนในสาขาทางก่อสร้างไว้กับกรมบัญชีกลางหรือไม่ก็ได้

สำหรับข้อตกลงระหว่างผู้เข้าร่วมค้า ที่ไม่ได้กำหนดให้ผู้เข้าร่วมค้ารายใดเป็นผู้เข้าร่วมค้าหลัก ผู้เข้าร่วมค้าทุกรายจะต้องมีคุณสมบัติครบถ้วนตามเงื่อนไขที่กำหนดไว้ในเอกสารเชิญชวน หรือหนังสือเชิญชวน

กรณีที่ข้อตกลงระหว่างผู้เข้าร่วมค้ากำหนดให้มีการมอบหมายผู้เข้าร่วมค้ารายใดรายหนึ่งเป็นผู้ยื่นข้อเสนอ ในนามกิจการร่วมค้า การยื่นข้อเสนอดังกล่าวไม่ต้องมีหนังสือมอบอำนาจ

สำหรับข้อตกลงระหว่างผู้เข้าร่วมค้าที่ไม่ได้กำหนดให้ผู้เข้าร่วมค้ารายใดเป็นผู้ยื่นข้อเสนอผู้เข้าร่วมค้าทุกรายจะต้องลงลายมือชื่อในหนังสือมอบอำนาจให้ผู้เข้าร่วมค้ารายใดรายหนึ่งเป็นผู้ยื่นข้อเสนอในนามกิจการร่วมค้า

๑๓. ผู้ยื่นข้อเสนอต้องลงทะเบียนที่มีข้อมูลถูกต้องครบถ้วนในระบบจัดซื้อจัดจ้างภาครัฐด้วยอิเล็กทรอนิกส์ (Electronic Government Procurement : e-GP) ของกรมบัญชีกลาง

ผู้ยื่นข้อเสนอต้องยื่นข้อเสนอและเสนอราคาทางระบบจัดซื้อจัดจ้างภาครัฐด้วยอิเล็กทรอนิกส์ ในวันที่ ระหว่างเวลา น. ถึง น.

ร่าง

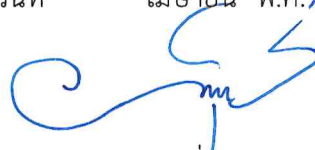
ผู้สนใจสามารถขอรับเอกสารประกวดราคาอิเล็กทรอนิกส์ โดยดาวน์โหลดเอกสารทางระบบจัดซื้อจัดจ้างภาครัฐด้วยอิเล็กทรอนิกส์ หัวข้อ ค้นหาประกาศจัดซื้อจัดจ้างได้ตั้งแต่วันที่ประกาศจนถึงวันเสนอราคา

ผู้ยื่นข้อเสนอสามารถจัดเตรียมเอกสารข้อเสนอได้ตั้งแต่วันที่ประกาศจนถึงวันเสนอราคา

ผู้สนใจสามารถดูรายละเอียดได้ที่เว็บไซต์ เทศบาลเมืองบางกรวย www.bangkruaicity.go.th หรือ www.gprocurement.go.th หรือสอบถามทางโทรศัพท์หมายเลข ๐-๒๕๔๓-๐๖๑๐-๙ ต่อ ๑๒๑ ในวันและเวลาราชการ

ผู้สนใจต้องการทราบรายละเอียดเพิ่มเติมเกี่ยวกับสถานที่หรือร่างรายละเอียดขอบเขตของงานทั้งโครงการ โปรดสอบถามมายัง เทศบาลเมืองบางกรวย ผ่านทางไปรษณีย์อิเล็กทรอนิกส์ finance_bangkruai@bangkruaicity.go.th หรือช่องทางตามที่กรมบัญชีกลางกำหนด และติดต่อเพื่อนำชี้สถานที่ก่อสร้างหากผู้ประสงค์เสนอราคาไม่ติดต่อเพื่อนำชี้สถานที่ก่อสร้างถือว่าผู้ประสงค์เสนอราคา รับทราบปัญหาอุปสรรคใดๆ เกี่ยวกับสถานที่ก่อสร้างแล้ว ภายในวันที่ โดยเทศบาลเมืองบางกรวย จะชี้แจงรายละเอียดดังกล่าวผ่านทางเว็บไซต์ เทศบาลเมืองบางกรวย www.bangkruaicity.go.th และ www.gprocurement.go.th ในวันที่

ประกาศ ณ วันที่ เมษายน พ.ศ. ๒๕๖๘



(นางอินทุอร ปิ่นทอง)

รองปลัดเทศบาล รักษาราชการแทน

ปลัดเทศบาล ปฏิบัติหน้าที่

นายกเทศมนตรีเมืองบางกรวย

ร่าง



เอกสารประกวดราคาจ้างก่อสร้างด้วยการประกวดราคาอิเล็กทรอนิกส์ (e-bidding)

เลขที่

ประกวดราคาจ้างก่อสร้างปรับปรุงถนน ค.ส.ล. ซอยหมู่บ้านธรินภรณ์วิลล่า ด้วยวิธีประกวดราคา
อิเล็กทรอนิกส์ (e-bidding)

ตามประกาศ เทศบาลเมืองบางกรวย

ลงวันที่ เมษายน ๒๕๖๘

.....

เทศบาลเมืองบางกรวย ซึ่งต่อไปนี้เรียกว่า "เทศบาล" มีความประสงค์จะ ประกวดราคาจ้าง
ก่อสร้างปรับปรุงถนน ค.ส.ล. ซอยหมู่บ้านธรินภรณ์วิลล่า ด้วยวิธีประกวดราคาอิเล็กทรอนิกส์ (e-bidding)
โดยมีข้อแนะนำและข้อกำหนดดังต่อไปนี้

๑. เอกสารแนบท้ายเอกสารประกวดราคาอิเล็กทรอนิกส์

- ๑.๑ ร่างรายละเอียดขอบเขตของงานทั้งโครงการ (Terms of Reference : TOR)
- ๑.๒ แบบใบเสนอราคาที่กำหนดไว้ในระบบจัดซื้อจัดจ้างภาครัฐด้วยอิเล็กทรอนิกส์
- ๑.๓ แบบสัญญาจ้างก่อสร้าง
- ๑.๔ แบบหนังสือค้ำประกัน
 - (๑) หลักประกันการเสนอราคา
 - (๒) หลักประกันสัญญา
- ๑.๕ สูตรการปรับราคา
- ๑.๖ บทนิยาม
 - (๑) ผู้ที่มีผลประโยชน์ร่วมกัน
 - (๒) การขัดขวางการแข่งขันอย่างเป็นธรรม
- ๑.๗ แบบบัญชีเอกสารที่กำหนดไว้ในระบบจัดซื้อจัดจ้างภาครัฐด้วยอิเล็กทรอนิกส์
 - (๑) บัญชีเอกสารส่วนที่ ๑
 - (๒) บัญชีเอกสารส่วนที่ ๒
- ๑.๘ แผนการใช้พัสดุที่ผลิตภายในประเทศและแผนการใช้เหล็กที่ผลิตภายในประเทศ
- ๑.๙ แผนการทำงาน
- ๑.๑๐ ร่างขอบเขตของงาน
- ๑.๑๑ ราคากลาง
- ๑.๑๒ แบบแปลนเทศบาลเมืองบางกรวย เลขที่ กข. ๑/๒๕๖๖ พิเศษ(เงินอุดหนุน)

ร่าง

๑.๑๓ เงินชดเชยค่างานก่อสร้าง (ค่า K)

๒. คุณสมบัติของผู้ยื่นข้อเสนอ

๒.๑ มีความสามารถตามกฎหมาย

๒.๒ ไม่เป็นบุคคลล้มละลาย

๒.๓ ไม่อยู่ระหว่างเลิกกิจการ

๒.๔ ไม่เป็นบุคคลซึ่งอยู่ระหว่างถูกระงับการยื่นข้อเสนอหรือทำสัญญากับหน่วยงานของรัฐไว้ชั่วคราว เนื่องจากเป็นผู้ที่ไม่ผ่านเกณฑ์การประเมินผลการปฏิบัติงานของผู้ประกอบการตามระเบียบที่รัฐมนตรีว่าการกระทรวงการคลังกำหนดตามที่ประกาศเผยแพร่ในระบบเครือข่ายสารสนเทศของกรมบัญชีกลาง

๒.๕ ไม่เป็นบุคคลซึ่งถูกระงับชื่อไว้ในบัญชีรายชื่อผู้ทำงานและได้แจ้งเวียนชื่อให้เป็นผู้ทำงานของหน่วยงานของรัฐในระบบเครือข่ายสารสนเทศของกรมบัญชีกลาง ซึ่งรวมถึงนิติบุคคลที่ผู้ทำงานเป็นหุ้นส่วนผู้จัดการ กรรมการผู้จัดการ ผู้บริหาร ผู้มีอำนาจในการดำเนินงานในกิจการของนิติบุคคลนั้นด้วย

๒.๖ มีคุณสมบัติและไม่มีลักษณะต้องห้ามตามที่คณะกรรมการนโยบายการจัดซื้อจัดจ้าง และการบริหารพัสดุภาครัฐกำหนดในราชกิจจานุเบกษา

๒.๗ เป็นนิติบุคคลผู้มีอาชีพรับจ้างงานที่ประกวดราคาอิเล็กทรอนิกส์ดังกล่าว

๒.๘ ไม่เป็นผู้มีผลประโยชน์ร่วมกันกับผู้ยื่นข้อเสนอรายอื่นที่เข้ายื่นข้อเสนอให้แก่เทศบาล ณ วันประกาศประกวดราคาอิเล็กทรอนิกส์ หรือไม่เป็นผู้กระทำการอันเป็นการขัดขวาง การแข่งขันอย่างเป็นธรรมในการประกวดราคาอิเล็กทรอนิกส์ครั้งนี้

๒.๙ ไม่เป็นผู้ได้รับเอกสิทธิ์หรือความคุ้มกัน ซึ่งอาจปฏิเสธไม่ยอมขึ้นศาลไทย เว้นแต่รัฐบาลของผู้ยื่นข้อเสนอได้มีคำสั่งให้สละเอกสิทธิ์และความคุ้มกันเช่นนั้น

๒.๑๐ เป็นผู้ประกอบการที่ขึ้นทะเบียนงานก่อสร้างสาขางานก่อสร้างทาง ไม่น้อยกว่าชั้น ๕ ประเภททั่วไป ไว้กับกรมบัญชีกลาง

๒.๑๑ ผู้ยื่นข้อเสนอต้องมีผลงานก่อสร้างประเภทเดียวกันกับผลงานที่ประกวดราคาจ้าง ก่อสร้างในวงเงินไม่น้อยกว่า ๗,๗๘๘,๐๐๐.๐๐ บาท (เจ็ดล้านเจ็ดแสนแปดหมื่นแปดพันบาทถ้วน) และเป็นผลงานที่เป็นคู่สัญญาโดยตรงกับหน่วยงานของรัฐ หรือหน่วยงานเอกชนที่ เทศบาลเมืองบางกรวย เชื่อถือ

๒.๑๒ กิจการร่วมค้าที่ยื่นข้อเสนอในรูปแบบของ "กิจการร่วมค้า" ต้องมีคุณสมบัติดังนี้
กรณีที่ข้อตกลงระหว่างผู้เข้าร่วมค้ากำหนดให้ผู้เข้าร่วมค้ารายใดรายหนึ่งเป็นผู้เข้าร่วมค้าหลัก ข้อตกลงระหว่างผู้เข้าร่วมค้าจะต้องมีการกำหนดสัดส่วนหน้าที่และความรับผิดชอบในปริมาณงาน สิ่งของหรือมูลค่าตามสัญญาของผู้เข้าร่วมค้าหลักมากกว่าผู้เข้าร่วมค้ารายอื่นทุกราย

กรณีที่ข้อตกลงระหว่างผู้เข้าร่วมค้ากำหนดให้ผู้เข้าร่วมค้ารายใดรายหนึ่งเป็นผู้เข้าร่วมค้าหลัก กิจการร่วมค่านั้นต้องใช้ผลงานของผู้เข้าร่วมค้าหลักรายเดียวเป็นผลงานของกิจการร่วมค้าที่ยื่นข้อเสนอ

สำหรับข้อตกลงระหว่างผู้เข้าร่วมค้าที่ไม่ได้กำหนดให้ผู้เข้าร่วมค้ารายใดเป็นผู้เข้า

ร่วมค้าหลัก ผู้เข้าร่วมค้าทุกรายจะต้องมีคุณสมบัติครบถ้วนตามเงื่อนไขที่กำหนดไว้ในเอกสารเชิญชวน หรือ หนังสือเชิญชวน

กรณีที่ข้อตกลงระหว่างผู้เข้าร่วมค้า กำหนดให้ผู้เข้าร่วมค้ารายใดรายหนึ่งเป็นผู้เข้าร่วมค้าหลัก ผู้เข้าร่วมค้าหลักจะต้องเป็นผู้ประกอบการที่ขึ้นทะเบียนงานก่อสร้างสาขางานก่อสร้างทาง ไม่น้อยกว่าชั้น ๕ ประเภททั่วไป ไว้กับกรมบัญชีกลาง

ในส่วนของผู้เข้าร่วมค้าที่ไม่ใช่ผู้เข้าร่วมค้าหลักจะเป็นผู้ประกอบการที่ขึ้นทะเบียนในสาขางานก่อสร้างไว้กับกรมบัญชีกลางหรือไม่ก็ได้

สำหรับข้อตกลงระหว่างผู้เข้าร่วมค้า ที่ไม่ได้กำหนดให้ผู้เข้าร่วมค้ารายใดเป็นผู้เข้าร่วมค้าหลัก ผู้เข้าร่วมค้าทุกรายจะต้องมีคุณสมบัติครบถ้วนตามเงื่อนไขที่กำหนดไว้ในเอกสารเชิญชวน หรือ หนังสือเชิญชวน

กรณีที่ข้อตกลงระหว่างผู้เข้าร่วมค้ากำหนดให้มีการมอบหมายผู้เข้าร่วมค้ารายใดรายหนึ่งเป็นผู้ยื่นข้อเสนอ ในนามกิจการร่วมค้า การยื่นข้อเสนอดังกล่าวไม่ต้องมีหนังสือมอบอำนาจ

สำหรับข้อตกลงระหว่างผู้เข้าร่วมค้าที่ไม่ได้กำหนดให้ผู้เข้าร่วมค้ารายใดเป็นผู้ยื่นข้อเสนอ ผู้เข้าร่วมค้าทุกรายจะต้องลงลายมือชื่อในหนังสือมอบอำนาจให้ผู้เข้าร่วมค้ารายใดรายหนึ่งเป็นผู้ยื่นข้อเสนอ ในนามกิจการร่วมค้า

๒.๑๓ ผู้ยื่นข้อเสนอต้องลงทะเบียนที่มีข้อมูลถูกต้องครบถ้วนในระบบจัดซื้อจัดจ้างภาครัฐด้วย อิเล็กทรอนิกส์ (Electronic Government Procurement : e-GP) ของกรมบัญชีกลาง

๓. หลักฐานการยื่นข้อเสนอ

ผู้ยื่นข้อเสนอจะต้องเสนอเอกสารหลักฐานยื่นมาพร้อมกับการเสนอราคาทางระบบจัดซื้อจัดจ้างภาครัฐด้วยอิเล็กทรอนิกส์ โดยแยกเป็น ๒ ส่วน คือ

๓.๑ ส่วนที่ ๑ อย่างน้อยต้องมีเอกสารดังต่อไปนี้

(๑) ในกรณีผู้ยื่นข้อเสนอเป็นนิติบุคคล
(ก) ห้างหุ้นส่วนสามัญหรือห้างหุ้นส่วนจำกัด ให้ยื่นสำเนาหนังสือรับรองการจดทะเบียนนิติบุคคล บัญชีรายชื่อหุ้นส่วนผู้จัดการ ผู้มีอำนาจควบคุม (ถ้ามี)

(ข) บริษัทจำกัดหรือบริษัทมหาชนจำกัด ให้ยื่นสำเนาหนังสือรับรองการจดทะเบียนนิติบุคคล หนังสือบริคณห์สนธิ บัญชีรายชื่อกรรมการผู้จัดการ ผู้มีอำนาจควบคุม (ถ้ามี) และบัญชีผู้ถือหุ้นรายใหญ่ (ถ้ามี)

(๒) ในกรณีผู้ยื่นข้อเสนอเป็นบุคคลธรรมดาหรือคณะบุคคลที่ไม่มีนิติบุคคล ให้ยื่นสำเนาบัตรประจำตัวประชาชนของผู้ยื่น สำเนาข้อตกลงที่แสดงถึงการเข้าเป็นหุ้นส่วน (ถ้ามี) สำเนาบัตรประจำตัวประชาชนของผู้เป็นหุ้นส่วน หรือสำเนาหนังสือเดินทางของผู้เป็นหุ้นส่วนที่ได้ถือสัญชาติไทย

(๓) ในกรณีผู้ยื่นข้อเสนอเป็นผู้ยื่นข้อเสนอร่วมกันในฐานะเป็นผู้ร่วมค้า ให้ยื่นสำเนาสัญญาของการเข้าร่วมค้า และเอกสารตามที่ระบุไว้ใน (๑) หรือ (๒) ของผู้ร่วมค้า แล้วแต่กรณี

(๔) ผู้ยื่นข้อเสนอต้องแสดงหลักฐานเกี่ยวกับมูลค่าสุทธิของกิจการ ดังนี้

ร่าง

(๔.๑) ในกรณีผู้ยื่นข้อเสนอเป็นนิติบุคคล ให้ยื่นงบแสดงฐานะการเงินที่มีการรับรองแล้วของ ๑ ปีสุดท้ายก่อนวันยื่นข้อเสนอ โดยให้ยื่นขณะเข้าเสนอราคา

(๔.๒) ในกรณีผู้ยื่นข้อเสนอเป็นบุคคลธรรมดา ให้ยื่นหนังสือรับรองบัญชีเงินฝาก ไม่เกิน ๙๐ วัน ก่อนวันยื่นข้อเสนอ โดยให้ยื่นขณะเข้าเสนอราคา และจะต้องแสดงหนังสือรับรองบัญชีเงินฝากที่มีมูลค่าดังกล่าวอีกครั้งหนึ่งในวันลงนามในสัญญา

(๔.๓) กรณีที่ผู้ยื่นข้อเสนอไม่มีมูลค่าสุทธิของกิจการและทุนจดทะเบียน หรือมีแต่ไม่เพียงพอที่จะเข้ายื่นข้อเสนอ ให้ยื่นสำเนาหนังสือรับรองวงเงินสินเชื่อ (สินเชื่อที่ธนาคารภายในประเทศหรือบริษัทเงินทุนหรือบริษัทเงินทุนหลักทรัพย์ที่ได้รับอนุญาตให้ประกอบกิจการเงินทุนเพื่อการพาณิชย์และประกอบธุรกิจค้าประกัน ตามประกาศของธนาคารแห่งประเทศไทย ตามรายชื่อบริษัทเงินทุนที่ธนาคารแห่งประเทศไทยแจ้งเวียนให้ทราบ โดยพิจารณาจากยอดเงินรวมของวงเงินสินเชื่อที่สำนักงานใหญ่รับรองหรือที่สำนักงานสาขารับรอง (กรณีได้รับมอบอำนาจจากสำนักงานใหญ่) ซึ่งออกให้แก่ผู้ยื่นข้อเสนอ นับถึงวันยื่นข้อเสนอไม่เกิน ๙๐ วัน)

(๕) หนังสือรับรองจดทะเบียนนิติบุคคล (ถ้ามี)

(๖) สำเนาใบทะเบียนภาษีมูลค่าเพิ่ม (ถ้ามี)

(๗) บัญชีเอกสารส่วนที่ ๑ ทั้งหมดที่ได้ยื่นพร้อมกับการเสนอราคาทางระบบจัดซื้อจัดจ้างภาครัฐด้วยอิเล็กทรอนิกส์ ตามแบบในข้อ ๑.๗ (๑) โดยไม่ต้องแนบในรูปแบบ PDF File (Portable Document Format)

ทั้งนี้ เมื่อผู้ยื่นข้อเสนอดำเนินการแนบไฟล์เอกสารตามบัญชีเอกสารส่วนที่ ๑ ครบถ้วน ถูกต้องแล้ว ระบบจัดซื้อจัดจ้างภาครัฐด้วยอิเล็กทรอนิกส์จะสร้างบัญชีเอกสารส่วนที่ ๑ ตามแบบในข้อ ๑.๗ (๑) ให้โดยผู้ยื่นข้อเสนอไม่ต้องแนบบัญชีเอกสารส่วนที่ ๑ ดังกล่าวในรูปแบบ PDF File (Portable Document Format)

๓.๒ ส่วนที่ ๒ อย่างน้อยต้องมีเอกสารดังต่อไปนี้

(๑) ในกรณีที่ผู้ยื่นข้อเสนอมอบอำนาจให้บุคคลอื่นกระทำการแทนให้แนบหนังสือมอบอำนาจซึ่งติดอากรแสตมป์ตามกฎหมาย โดยมีหลักฐานแสดงตัวตนของผู้มอบอำนาจและผู้รับมอบอำนาจ ทั้งนี้หากผู้รับมอบอำนาจเป็นบุคคลธรรมดาต้องเป็นผู้ที่บรรลุนิติภาวะตามกฎหมายแล้วเท่านั้น

(๒) หลักประกันการเสนอราคา ตามข้อ ๕

(๓) สำเนาหนังสือรับรองผลงานก่อสร้าง

(๔) สำเนาหลักฐานการขึ้นทะเบียนงานก่อสร้าง สาขางานก่อสร้างทาง ไม่น้อยกว่าชั้น ๕ ประเภททั่วไป ไว้กับกรมบัญชีกลาง

(๕) สำเนาใบขึ้นทะเบียนผู้ประกอบการวิสาหกิจขนาดกลางและขนาดย่อม (SMEs) (ถ้ามี)

(๖) บัญชีเอกสารส่วนที่ ๒ ทั้งหมดที่ได้ยื่นพร้อมกับการเสนอราคาทางระบบจัดซื้อจัดจ้างภาครัฐด้วยอิเล็กทรอนิกส์ตามแบบในข้อ ๑.๗ (๒) โดยไม่ต้องแนบในรูปแบบ PDF File (Portable

ร่าง

Document Format)

ทั้งนี้ เมื่อผู้ยื่นข้อเสนอดำเนินการแนบไฟล์เอกสารตามบัญชีเอกสารส่วนที่ ๒ ครบถ้วน ถูกต้องแล้ว ระบบจัดซื้อจัดจ้างภาครัฐด้วยอิเล็กทรอนิกส์จะสร้างบัญชีเอกสารส่วนที่ ๒ ตามแบบใน ข้อ ๑.๗ (๒) ให้โดยผู้ยื่นข้อเสนอไม่ต้องแนบบัญชีเอกสารส่วนที่ ๒ ดังกล่าวในรูปแบบ PDF File (Portable Document Format)

๔. การเสนอราคา

๔.๑ ผู้ยื่นข้อเสนอต้องยื่นข้อเสนอ และเสนอราคาทางระบบจัดซื้อจัดจ้างภาครัฐด้วย อิเล็กทรอนิกส์ตามที่กำหนดไว้ในเอกสารประกวดราคาอิเล็กทรอนิกส์นี้ โดยไม่มีเงื่อนไขใดๆ ทั้งสิ้น และจะต้อง กรอกข้อความให้ถูกต้องครบถ้วน พร้อมทั้งหลักฐานแสดงตัวตนและทำการยืนยันตัวตนของผู้ยื่นข้อเสนอ โดย ไม่ต้องแนบบใบเสนอราคาในรูปแบบ PDF File (Portable Document Format)

๔.๒ ให้ผู้ยื่นข้อเสนอกรอกรายละเอียดการเสนอราคาในใบเสนอราคาตามแบบ เอกสารประกวดราคาจ้างก่อสร้างด้วยวิธีประกวดราคาอิเล็กทรอนิกส์ (e-bidding) ข้อ ๑.๒ ให้ครบถ้วน โดยไม่ต้องยื่น ใบแจ้งปริมาณงานและราคาและใบบัญชีรายการก่อสร้าง ในรูปแบบ PDF File (Portable Document Format)

ในการเสนอราคาให้เสนอราคาเป็นเงินบาทและเสนอราคาได้เพียงครั้งเดียวและ ราคาเดียว โดยเสนอราคารวม หรือราคาต่อหน่วย หรือราคาต่อรายการ ตามเงื่อนไขที่ระบุไว้ท้ายใบเสนอราคา ให้ถูกต้อง ทั้งนี้ ราคารวมที่เสนอจะต้องตรงกันทั้งตัวเลขและตัวหนังสือ ถ้าตัวเลขและตัวหนังสือไม่ตรงกัน ให้ ถือตัวหนังสือเป็นสำคัญ โดยคิดราคารวมทั้งสิ้นซึ่งรวมค่าภาษีมูลค่าเพิ่ม ภาษีอากรอื่น และค่าใช้จ่ายที่ปวงไว้ แล้ว

ราคาที่เสนอจะต้องเสนอกำหนดยื่นราคาไม่น้อยกว่า ๙๐ วัน ตั้งแต่วันเสนอ ราคาโดยภายในกำหนดยื่นราคา ผู้ยื่นข้อเสนอต้องรับผิดชอบราคาที่ตนได้เสนอไว้และจะถอนการเสนอราคา มิได้

๔.๓ ผู้ยื่นข้อเสนอจะต้องเสนอกำหนดเวลาดำเนินการก่อสร้างแล้วเสร็จไม่เกิน ๒๑๐ วัน นับถัดจากวันลงนามในสัญญาจ้าง หรือวันที่ได้รับหนังสือแจ้งจาก เทศบาล ให้เริ่มทำงาน

๔.๔ ก่อนเสนอราคา ผู้ยื่นข้อเสนอควรตรวจสอบร่างสัญญา ร่างรายละเอียดขอบเขตของ งานทั้งโครงการ (Terms of Reference : TOR) ให้ถี่ถ้วนและเข้าใจเอกสารประกวดราคาจ้างอิเล็กทรอนิกส์ ทั้งหมดเสียก่อนที่จะตกลงยื่นข้อเสนอตามเงื่อนไขในเอกสารประกวดราคาจ้างอิเล็กทรอนิกส์

๔.๕ ผู้ยื่นข้อเสนอต้องยื่นข้อเสนอและเสนอราคาทางระบบจัดซื้อจัดจ้างภาครัฐ ด้วย อิเล็กทรอนิกส์ในวันที่ ระหว่างเวลา น. ถึง น. และเวลาในการเสนอราคาให้ ถือตามเวลาของระบบจัดซื้อจัดจ้างภาครัฐด้วยอิเล็กทรอนิกส์เป็นเกณฑ์

เมื่อพ้นกำหนดเวลายื่นข้อเสนอและเสนอราคาแล้ว จะไม่รับเอกสารการยื่นข้อเสนอ และ การเสนอราคาใดๆ โดยเด็ดขาด

๔.๖ ผู้ยื่นข้อเสนอต้องจัดทำเอกสารสำหรับใช้ในการเสนอราคาในรูปแบบ

ร่าง

ไฟล์เอกสาร ประเภท PDF File (Portable Document Format) โดยผู้ยื่นข้อเสนอต้องเป็นผู้รับผิดชอบตรวจสอบความครบถ้วน ถูกต้อง และชัดเจนของเอกสาร PDF File ก่อนที่จะยืนยันการเสนอราคา แล้วจึงส่งข้อมูล (Upload) เพื่อเป็นการเสนอราคาให้แก่เทศบาล ผ่านทางระบบจัดซื้อจัดจ้างภาครัฐด้วยอิเล็กทรอนิกส์

๔.๗ คณะกรรมการพิจารณาผลการประกวดราคาอิเล็กทรอนิกส์จะดำเนินการตรวจสอบ คุณสมบัติของผู้ยื่นข้อเสนอแต่ละรายว่า เป็นผู้ยื่นข้อเสนอที่มีผลประโยชน์ร่วมกันกับผู้ยื่นเสนอรายอื่น ตามข้อ ๑.๖ (๑) หรือไม่ หากปรากฏว่าผู้ยื่นข้อเสนอรายใดเป็นผู้ยื่นข้อเสนอที่มีผลประโยชน์ร่วมกันกับผู้ยื่นข้อเสนอรายอื่น คณะกรรมการฯ จะตัดรายชื่อผู้ยื่นข้อเสนอราคาที่มีผลประโยชน์ร่วมกันนั้นออกจากการเป็นผู้ยื่นข้อเสนอ

หากปรากฏต่อคณะกรรมการพิจารณาผลการประกวดราคาอิเล็กทรอนิกส์ว่า ก่อนหรือในขณะที่มีการพิจารณาข้อเสนอ มีผู้ยื่นข้อเสนอรายใดกระทำการอันเป็นการขัดขวางการแข่งขันอย่างเป็นธรรมตาม ข้อ ๑.๖ (๒) และคณะกรรมการฯ เชื่อว่ามีการกระทำอันเป็นการขัดขวางการแข่งขันอย่างเป็นธรรม คณะกรรมการฯ จะตัดรายชื่อผู้ยื่นข้อเสนอรายนั้นออกจากการเป็นผู้ยื่นข้อเสนอ และเทศบาล จะพิจารณา ลงโทษผู้ยื่นข้อเสนอดังกล่าวเป็นผู้ที่งาน เว้นแต่ เทศบาล จะพิจารณาเห็นว่า ผู้ยื่นข้อเสนอรายนั้น มิใช่เป็นผู้ริเริ่มให้มีการกระทำดังกล่าวและได้ให้ความร่วมมือเป็นประโยชน์ต่อการพิจารณาของเทศบาล

๔.๘ ผู้ยื่นข้อเสนอจะต้องปฏิบัติ ดังนี้

- (๑) ปฏิบัติตามเงื่อนไขที่ระบุไว้ในเอกสารประกวดราคาอิเล็กทรอนิกส์
- (๒) ราคาที่เสนอจะต้องเป็นราคาที่รวมภาษีมูลค่าเพิ่ม และภาษีอื่นๆ (ถ้ามี) รวมค่าใช้จ่ายที่ส่งไปเรียบร้อยแล้ว
- (๓) ผู้ยื่นข้อเสนอจะต้องลงทะเบียนเพื่อเข้าสู่กระบวนการเสนอราคา ตามวัน เวลา ที่กำหนด
- (๔) ผู้ยื่นข้อเสนอจะถอนการเสนอราคาที่เสนอแล้วไม่ได้
- (๕) ผู้ยื่นข้อเสนอต้องศึกษาและทำความเข้าใจในระบบและวิธีการเสนอราคา

ด้วยวิธีประกวดราคาอิเล็กทรอนิกส์ ของกรมบัญชีกลางที่แสดงไว้ในเว็บไซต์ www.gprocurement.go.th

๔.๙ คู่สัญญาต้องจัดทำแผนการทำงานมาให้ภายใน ๗ วัน นับถัดจากวันลงนามในสัญญา โดยจัดทำแผนการทำงานตามเอกสารแนบท้ายเอกสารประกวดราคาอิเล็กทรอนิกส์ เว้นแต่เป็นกรณีสัญญาที่มีวงเงินไม่เกิน ๕๐๐,๐๐๐ บาท ทั้งนี้ แผนการทำงานให้ถือเป็นเอกสารส่วนหนึ่งของสัญญา

๔.๑๐ ผู้ยื่นข้อเสนอที่เป็นผู้ชนะการเสนอราคาต้องจัดทำแผนการใช้พัสดุที่ผลิตในประเทศและแผนการใช้เหล็กที่ผลิตในประเทศ โดยยื่นให้หน่วยงานของรัฐภายใน ๖๐ วัน นับถัดจากวันลงนามในสัญญา

๕. หลักประกันการเสนอราคา

ผู้ยื่นข้อเสนอต้องวางหลักประกันการเสนอราคาพร้อมกับการเสนอราคาทางระบบการจัดซื้อจัดจ้างภาครัฐด้วยอิเล็กทรอนิกส์ โดยใช้หลักประกันอย่างหนึ่งอย่างใดดังต่อไปนี้

จำนวน ๗๗๘,๘๐๐.๐๐ บาท (เจ็ดแสนเจ็ดหมื่นแปดพันแปดร้อยบาทถ้วน)

ร่าง

ร่าง

๕.๑ เชื้อหรือตราฟัทที่ธนาคารเซ็นส่งจ่าย ซึ่งเป็นเชื้อหรือตราฟัทลงวันที่ใช้เชื้อหรือตราฟัทนั้นชำระต่อเจ้าหน้าที่ในวันที่ยื่นข้อเสนอ หรือก่อนวันนั้นไม่เกิน ๓ วันทำการ

๕.๒ หนังสือคำประกันอิเล็กทรอนิกส์ของธนาคารภายในประเทศตามแบบที่คณะกรรมการนโยบายกำหนด

๕.๓ พันธบัตรรัฐบาลไทย

๕.๔ หนังสือคำประกันของบริษัทเงินทุนหรือบริษัทเงินทุนหลักทรัพย์ที่ได้รับอนุญาตให้ ประกอบกิจการเงินทุนเพื่อการพาณิชย์และประกอบธุรกิจค้าประกันตามประกาศของธนาคารแห่งประเทศไทย ตามรายชื่อบริษัทเงินทุนที่ธนาคารแห่งประเทศไทยแจ้งเวียนให้ทราบ โดยอนุโลมให้ใช้ตามตัวอย่างหนังสือคำประกันของธนาคารที่คณะกรรมการนโยบายกำหนด

กรณีที่ยื่นข้อเสนอ นำเชื้อหรือตราฟัทที่ธนาคารส่งจ่ายหรือพันธบัตรรัฐบาลไทยหรือหนังสือคำประกันของบริษัทเงินทุนหรือบริษัทเงินทุนหลักทรัพย์ มาวางเป็นหลักประกันการเสนอราคาจะต้องส่งต้นฉบับเอกสารดังกล่าวมาให้เทศบาลตรวจสอบความถูกต้องในวันที่ ระหว่างเวลา น. ถึง น.

กรณีที่ยื่นข้อเสนอที่ยื่นข้อเสนอในรูปแบบของ "กิจการร่วมค้า" ประสงค์จะใช้หนังสือคำประกันอิเล็กทรอนิกส์ของธนาคารในประเทศเป็นหลักประกันการเสนอราคาให้ระบุชื่อผู้เข้าร่วมค้ารายที่สัญญาร่วมค้ากำหนดให้เป็นผู้เข้ายื่นข้อเสนอกับหน่วยงานของรัฐเป็นผู้ยื่นข้อเสนอ

หลักประกันการเสนอราคาตามข้อนี้ เทศบาลจะคืนให้ผู้ยื่นข้อเสนอหรือผู้ค้าประกันภายใน ๑๕ วัน นับถัดจากวันที่เทศบาลได้พิจารณาเห็นชอบรายงานผลคัดเลือกผู้ชนะการประกวดราคาเรียบร้อยแล้ว เว้นแต่ผู้ยื่นข้อเสนอรายที่คัดเลือกไว้ซึ่งเสนอราคาต่ำสุดหรือได้คะแนนรวมสูงสุดไม่เกิน ๓ ราย ให้คืนได้ต่อเมื่อได้ทำสัญญาหรือข้อตกลง หรือผู้ยื่นข้อเสนอได้พ้นจากข้อผูกพันแล้ว

การคืนหลักประกันการเสนอราคา ไม่ว่าในกรณีใด ๆ จะคืนให้โดยไม่มีดอกเบี้ย

๖. หลักเกณฑ์และสิทธิในการพิจารณา

๖.๑ การพิจารณาผลการยื่นข้อเสนอประกวดราคาอิเล็กทรอนิกส์ครั้งนี้ เทศบาลจะพิจารณาตัดสินโดยใช้หลักเกณฑ์ ราคา

๖.๒ การพิจารณาผู้ชนะการยื่นข้อเสนอ
กรณีใช้หลักเกณฑ์ราคาในการพิจารณาผู้ชนะการยื่นข้อเสนอ เทศบาล จะพิจารณาจาก ราคารวม

๖.๓ หากผู้ยื่นข้อเสนอรายใดมีคุณสมบัติไม่ถูกต้องตามข้อ ๒ หรือยื่นหลักฐานการยื่นข้อเสนอไม่ถูกต้อง หรือไม่ครบถ้วนตามข้อ ๓ หรือยื่นข้อเสนอไม่ถูกต้องตามข้อ ๔ แล้ว คณะกรรมการพิจารณาผล การประกวดราคาอิเล็กทรอนิกส์จะไม่รับพิจารณาข้อเสนอของผู้ยื่นข้อเสนอรายนั้น เว้นแต่ ผู้ยื่นข้อเสนอรายใดเสนอเอกสารทางเทคนิคหรือรายละเอียดคุณลักษณะเฉพาะของพัสดุที่จะจ้างไม่ครบถ้วน หรือเสนอรายละเอียดแตกต่างไปจากเงื่อนไขที่เทศบาลกำหนดไว้ในประกาศและเอกสารประกวดราคาอิเล็กทรอนิกส์ ในส่วนที่มีใช้สาระสำคัญและความแตกต่างนั้น ไม่มีผลทำให้เกิดการได้เปรียบเสียเปรียบ ต่อผู้

ร่าง

ร่าง

ยื่นข้อเสนอรายอื่น หรือเป็นการผิดพลาดเล็กน้อย คณะกรรมการฯ อาจพิจารณาผ่อนปรนการตัดสิทธิ ผู้ยื่นข้อเสนอรายนั้น

๖.๔ เทศบาลสงวนสิทธิ์ไม่พิจารณาข้อเสนอของผู้ยื่นข้อเสนอโดยไม่มีการผ่อนผัน ในกรณีดังต่อไปนี้

(๑) ไม่กรอกชื่อผู้ยื่นข้อเสนอในการเสนอราคาทางระบบจัดซื้อจัดจ้าง ด้วยอิเล็กทรอนิกส์

(๒) เสนอรายละเอียดแตกต่างไปจากเงื่อนไขที่กำหนดในเอกสารประกวดราคา อิเล็กทรอนิกส์ที่เป็นสาระสำคัญ หรือมีผลทำให้เกิดความได้เปรียบเสียเปรียบแก่ผู้ยื่นข้อเสนอรายอื่น

๖.๕ ในการตัดสินใจการประกวดราคาอิเล็กทรอนิกส์หรือในการทำสัญญา คณะกรรมการพิจารณาผลการประกวดราคาอิเล็กทรอนิกส์หรือเทศบาล มีสิทธิให้ผู้ยื่นข้อเสนอชี้แจงข้อเท็จจริงเพิ่มเติมได้ เทศบาลมีสิทธิที่จะไม่รับข้อเสนอ ไม่รับราคา หรือไม่ทำสัญญา หากข้อเท็จจริงดังกล่าวไม่เหมาะสมหรือไม่ถูกต้อง

๖.๖ เทศบาลทรงไว้ซึ่งสิทธิที่จะไม่รับราคาต่ำสุด หรือราคาหนึ่งราคาใด หรือราคาที่ยื่นขอทั้งหมดก็ได้ และอาจพิจารณาเลือกจ้างในจำนวน หรือขนาด หรือเฉพาะรายการหนึ่งรายการใด หรืออาจจดยกเลิก การประกวดราคาอิเล็กทรอนิกส์โดยไม่พิจารณาจัดจ้างเลยก็ได้ สุดแต่จะพิจารณา ทั้งนี้ เพื่อประโยชน์ของทางราชการเป็นสำคัญ และให้ถือว่าการตัดสินใจของ เทศบาลเป็นเด็ดขาด ผู้ยื่นข้อเสนอจะเรียกร้องค่าใช้จ่าย หรือค่าเสียหายใดๆ มิได้ รวมทั้ง เทศบาลจะพิจารณายกเลิกการประกวดราคาอิเล็กทรอนิกส์ และลงโทษผู้ยื่นข้อเสนอเป็นผู้ทำงาน ไม่ว่าจะเป็นผู้ยื่นข้อเสนอที่ได้รับการคัดเลือกหรือไม่ก็ตาม หากมีเหตุที่เชื่อถือได้ว่าผู้ยื่นข้อเสนอกระทำการโดยไม่สุจริต เช่น การเสนอเอกสารอันเป็นเท็จ หรือใช้ข้อมูลคลาดเคลื่อน หรือนิติบุคคลอื่นมาเสนอราคาแทน เป็นต้น

ในกรณีที่ผู้ยื่นข้อเสนอรายที่เสนอราคาต่ำสุด เสนอราคาต่ำจนคาดหมายได้ว่าไม่อาจดำเนินงานตามเอกสารประกวดราคาอิเล็กทรอนิกส์ได้ คณะกรรมการพิจารณาผลการประกวดราคา อิเล็กทรอนิกส์หรือเทศบาล จะให้ผู้ยื่นข้อเสนอชี้แจงและแสดงหลักฐานที่ทำให้เชื่อว่า ผู้ยื่นข้อเสนอสามารถดำเนินงานตามเอกสารประกวดราคาอิเล็กทรอนิกส์ให้เสร็จสมบูรณ์ หากคำชี้แจงไม่เป็นที่รับฟังได้ เทศบาล มีสิทธิที่จะไม่รับข้อเสนอหรือไม่รับราคาของผู้ยื่นข้อเสนอรายนั้น ทั้งนี้ ผู้ยื่นข้อเสนอดังกล่าวไม่มีสิทธิเรียกร้องค่าใช้จ่ายหรือค่าเสียหายใดๆ จากเทศบาล

๖.๗ ก่อนลงนามในสัญญา เทศบาล อาจประกาศยกเลิกการประกวดราคา อิเล็กทรอนิกส์ หากปรากฏว่ามีการกระทำที่เข้าลักษณะผู้ยื่นข้อเสนอที่ชนะการประกวดราคาหรือที่ได้รับการคัดเลือกมีผลประโยชน์ร่วมกัน หรือมีส่วนได้เสียกับผู้ยื่นข้อเสนอรายอื่น หรือขัดขวางการแข่งขันอย่างเป็นธรรม หรือสมยอมกันกับผู้ยื่นข้อเสนอรายอื่น หรือเจ้าหน้าที่ในการเสนอราคา หรือสื่อว่ากระทำการทุจริตอื่นใด ในการเสนอราคา

๖.๘ หากผู้ยื่นข้อเสนอซึ่งเป็นผู้ประกอบการ SMEs เสนอราคาสูงกว่าราคาต่ำสุดของ

ร่าง

ร่าง

ผู้ยื่นข้อเสนอรายอื่นที่ไม่เกินร้อยละ ๑๐ ให้หน่วยงานของรัฐจัดซื้อจัดจ้างกับผู้ประกอบการ SMEs ดังกล่าว โดยจัดเรียงลำดับผู้ยื่นข้อเสนอซึ่งเป็นผู้ประกอบการ SMEs ซึ่งเสนอราคาสูงกว่าราคาต่ำสุดของผู้ยื่นข้อเสนอ รายอื่นไม่เกินร้อยละ ๑๐ ที่จะเรียกมาทำสัญญาไม่เกิน ๓ ราย

ผู้ยื่นข้อเสนอที่เป็นกิจการร่วมค้าที่จะได้สิทธิตามวรรคหนึ่ง ผู้เข้าร่วมค้าทุกราย จะต้องเป็นผู้ประกอบการ SMEs

ทั้งนี้ ผู้ประกอบการ SMEs ที่จะได้แต้มต่อด้านราคาตามวรรคหนึ่ง จะต้อง มีวงเงินสัญญาสะสมตามปีปฏิทินรวมกับราคาที่เสนอในครั้งนี้แล้ว มีมูลค่ารวมกันไม่เกินมูลค่าของรายได้ตาม ขนาดที่ขึ้นทะเบียนไว้กับ สสว.

๖.๙ หากผู้ยื่นข้อเสนอซึ่งมิใช่ผู้ประกอบการ SMEs แต่เป็นบุคคลธรรมดาที่ถือสัญชาติ ไทยหรือนิติบุคคลที่จัดตั้งขึ้นตามกฎหมายไทยเสนอราคาสูงกว่าราคาต่ำสุดของผู้ยื่นข้อเสนอซึ่ง เป็น บุคคลธรรมดาที่มีได้ถือสัญชาติไทยหรือนิติบุคคลที่จัดตั้งขึ้นตามกฎหมายของต่างประเทศไม่เกินร้อยละ ๓ ให้ จัดซื้อจัดจ้างกับบุคคลธรรมดาที่ถือสัญชาติไทยหรือนิติบุคคลที่จัดตั้งขึ้นตามกฎหมายไทยดังกล่าว

ผู้ยื่นข้อเสนอที่เป็นกิจการร่วมค้าที่จะได้สิทธิตามวรรคหนึ่ง ผู้เข้าร่วมค้าทุกราย จะต้องเป็นบุคคลธรรมดาที่ถือสัญชาติไทยหรือนิติบุคคลที่จัดตั้งขึ้นตามกฎหมายไทย

๗. การทำสัญญาจ้างก่อสร้าง

ผู้ชนะการประกวดราคาอิเล็กทรอนิกส์จะต้องทำสัญญาจ้างตามแบบสัญญา ดังระบุ ในข้อ ๑.๓ หรือทำข้อตกลงเป็นหนังสือกับเทศบาล ภายใน ๗ วัน นับถัดจากวันที่ได้รับแจ้ง และจะต้องวาง หลักประกันสัญญาเป็นจำนวนเงินเท่ากับร้อยละ ๕ ของราคาค่าจ้างที่ประกวดราคาอิเล็กทรอนิกส์ ให้เทศบาล ยึดถือไว้ในขณะทำสัญญาโดยใช้หลักประกันอย่างหนึ่งอย่างใด ดังต่อไปนี้

๗.๑ เงินสด

๗.๒ เช็คหรือตราพท์ที่ธนาคารเซ็นส่งจ่าย ซึ่งเป็นเช็คหรือตราพท์ลงวันที่ที่ใช้เช็คหรือ ตราพท์นั้น ชำระต่อเจ้าหน้าที่ในวันทำสัญญา หรือก่อนวันนั้นไม่เกิน ๓ วันทำการ

๗.๓ หนังสือค้ำประกันของธนาคารภายในประเทศ ตามตัวอย่างที่คณะกรรมการ นโยบายกำหนด ดังระบุในข้อ ๑.๔ (๒) หรือจะเป็นหนังสือค้ำประกันอิเล็กทรอนิกส์ตามวิธีการที่กรมบัญชีกลาง กำหนด

๗.๔ หนังสือค้ำประกันของบริษัทเงินทุน หรือบริษัทเงินทุนหลักทรัพย์ที่ได้รับอนุญาต ให้ประกอบกิจการเงินทุนเพื่อการพาณิชย์และประกอบธุรกิจค้ำประกันตามประกาศของธนาคารแห่งประเทศไทย ตามรายชื่อบริษัทเงินทุนที่ธนาคารแห่งประเทศไทยแจ้งเวียนให้ทราบ โดยอนุโลมให้ใช้ตามตัวอย่าง หนังสือค้ำประกันของธนาคารที่คณะกรรมการนโยบายกำหนด ดังระบุในข้อ ๑.๔ (๒)

๗.๕ พันธบัตรรัฐบาลไทย

หลักประกันนี้จะคืนให้ โดยไม่มีดอกเบี้ยภายใน ๑๕ วันนับถัดจากวันที่ผู้ชนะการ ประกวดราคาอิเล็กทรอนิกส์ (ผู้รับจ้าง) พ้นจากข้อผูกพันตามสัญญาจ้างแล้ว

๘. ค่าจ้างและการจ่ายเงิน

ร่าง

ร่าง

เทศบาล จะจ่ายค่าจ้างซึ่งได้รวมภาษีมูลค่าเพิ่มตลอดจนภาษีอากรอื่น ๆ และค่าใช้จ่าย
ที่พึงด้วยแล้วโดยถือราคาเหมารวมเป็นเกณฑ์และกำหนดการจ่ายเงินเป็นจำนวน ๖ งวดดังนี้

งวดที่ ๑ เป็นจำนวนเงินในอัตราร้อยละ ๑๕ ของค่าจ้าง เมื่อผู้รับจ้างได้ปฏิบัติงานตาม
ร่างขอบเขตของงาน ข้อ ๘ ให้แล้วเสร็จภายใน ๔๐ วัน

งวดที่ ๒ เป็นจำนวนเงินในอัตราร้อยละ ๑๕ ของค่าจ้าง เมื่อผู้รับจ้างได้ปฏิบัติงานตาม
ร่างขอบเขตของงาน ข้อ ๘ ให้แล้วเสร็จภายใน ๗๐ วัน

งวดที่ ๓ เป็นจำนวนเงินในอัตราร้อยละ ๑๕ ของค่าจ้าง เมื่อผู้รับจ้างได้ปฏิบัติงานตาม
ร่างขอบเขตของงาน ข้อ ๘ ให้แล้วเสร็จภายใน ๑๑๐ วัน

งวดที่ ๔ เป็นจำนวนเงินในอัตราร้อยละ ๑๕ ของค่าจ้าง เมื่อผู้รับจ้างได้ปฏิบัติงานตาม
ร่างขอบเขตของงาน ข้อ ๘ ให้แล้วเสร็จภายใน ๑๔๐ วัน

งวดที่ ๕ เป็นจำนวนเงินในอัตราร้อยละ ๑๕ ของค่าจ้าง เมื่อผู้รับจ้างได้ปฏิบัติงานตาม
ร่างขอบเขตของงาน ข้อ ๘ ให้แล้วเสร็จภายใน ๑๘๐ วัน

งวดที่ ๖ (งวดสุดท้าย) เป็นจำนวนเงินในอัตราร้อยละ ๒๕ ของค่าจ้าง เมื่อผู้รับจ้างได้
ปฏิบัติงานทั้งหมดให้แล้วเสร็จเรียบร้อยตามร่างขอบเขตของงาน ข้อ ๘ และสัญญาหรือข้อตกลงจ้างเป็น
หนังสือ รวมทั้งทำสถานที่ก่อสร้างให้สะอาดเรียบร้อย ให้แล้วเสร็จภายใน ๒๑๐ วัน

๙. อัตราค่าปรับ

ค่าปรับตามสัญญาจ้างแนบท้ายเอกสารประกวดราคาอิเล็กทรอนิกส์นี้ หรือข้อตกลงจ้าง
เป็นหนังสือจะกำหนด ดังนี้

๙.๑ กรณีที่ผู้รับจ้างนำงานที่รับจ้างไปจ้างช่วงให้ผู้อื่นทำอีกทอดหนึ่งโดยไม่ได้รับ
อนุญาตจากเทศบาล จะกำหนดค่าปรับสำหรับการฝ่าฝืนดังกล่าวเป็นจำนวนร้อยละ ๑๐.๐๐ ของวงเงินของ
งานจ้างช่วงนั้น

๙.๒ กรณีที่ผู้รับจ้างปฏิบัติผิดสัญญาจ้างก่อสร้าง นอกเหนือจากข้อ ๙.๑ จะกำหนด
ค่าปรับเป็นรายวันเป็นจำนวนเงินตายตัวในอัตราร้อยละ ๐.๒๕ ของราคางานจ้าง

๑๐. การรับประกันความชำรุดบกพร่อง

ผู้ชนะการประกวดราคาอิเล็กทรอนิกส์ซึ่งได้ทำสัญญาจ้าง ตามแบบ ดังระบุในข้อ ๑.๓
หรือข้อตกลงจ้างเป็นหนังสือแล้วแต่กรณี จะต้องรับประกันความชำรุดบกพร่องของงานจ้างที่เกิดขึ้นภายใน
ระยะเวลา ไม่น้อยกว่า ๒ ปี นับถัดจากวันที่เทศบาลได้รับมอบงาน โดยต้องบริหารจัดการซ่อมแซมแก้ไขให้ใช้
การได้ติดตั้งเดิมภายใน ๓ วัน นับถัดจากวันที่ได้รับแจ้งความชำรุดบกพร่อง

๑๑. ข้อสงวนสิทธิในการยื่นข้อเสนอลื่นและอื่น ๆ

๑๑.๑ เงินค่าจ้างสำหรับงานจ้างครั้งนี้ ได้มาจากเงินงบประมาณรายจ่ายประจำ
ปีงบประมาณ พ.ศ. ๒๕๖๘ และเงินอุดหนุนเฉพาะกิจ

การลงนามในสัญญาจะกระทำได้อต่อเมื่อ เทศบาลได้รับอนุมัติเงิน ค่าก่อสร้างจาก
เงินงบประมาณประจำปี พ.ศ. ๒๕๖๘ และเงินอุดหนุนเฉพาะกิจแล้ว

ร่าง

๑๑.๒ เมื่อเทศบาลได้คัดเลือกผู้ยื่นข้อเสนอรายใดให้เป็นผู้รับจ้าง และได้ตกลงจ้าง ตามการประกวดราคาอิเล็กทรอนิกส์แล้ว ถ้าผู้รับจ้างจะต้องส่งหรือนำสิ่งของมาเพื่องานจ้างดังกล่าวเข้ามาจากต่างประเทศ และของนั้นต้องนำเข้าโดยทางเรือในเส้นทางที่มีเรือไทยเดินอยู่ และสามารถให้บริการรับขนได้ตามที่รัฐมนตรีว่าการกระทรวงคมนาคมประกาศกำหนด ผู้ยื่นข้อเสนอซึ่งเป็นผู้รับจ้างจะต้องปฏิบัติตามกฎหมายว่าด้วยการส่งเสริมการพาณิชย์ ดังนี้

(๑) แจกการส่งหรือนำสิ่งของดังกล่าวเข้ามาจากต่างประเทศต่อกรมเจ้าท่า ภายใน ๗ วัน นับตั้งแต่วันที่ผู้รับจ้างส่งหรือซื้อของจากต่างประเทศ เว้นแต่เป็นของที่รัฐมนตรีว่าการกระทรวงคมนาคมประกาศยกเว้นให้บรรทุกโดยเรืออื่นได้

(๒) จัดการให้สิ่งของดังกล่าวบรรทุกโดยเรือไทย หรือเรือที่มีสิทธิเช่นเดียวกับเรือไทยจากต่างประเทศมายังประเทศไทย เว้นแต่จะได้รับอนุญาตจากกรมเจ้าท่า ให้บรรทุกสิ่งของนั้น โดยเรืออื่น ที่มีใช้เรือไทย ซึ่งจะต้องได้รับอนุญาตเช่นนั้นก่อนบรรทุกของลงเรืออื่น หรือเป็นของที่รัฐมนตรีว่าการกระทรวงคมนาคมประกาศยกเว้นให้บรรทุกโดยเรืออื่น

(๓) ในกรณีที่มิปฏิบัติตาม (๑) หรือ (๒) ผู้รับจ้างจะต้องรับผิดชอบตามกฎหมายว่าด้วยการส่งเสริมการพาณิชย์

๑๑.๓ ผู้ยื่นข้อเสนอซึ่งเทศบาลได้คัดเลือกแล้ว ไม่ไปทำสัญญาหรือข้อตกลงจ้างเป็นหนังสือภายในเวลาที่กำหนดตั้งระบุไว้ในข้อ ๗ เทศบาลจะริบหลักประกันการยื่นข้อเสนอ หรือเรียกจากผู้ออกหนังสือค้ำประกัน การยื่นข้อเสนอทันที และอาจพิจารณาเรียกหรือให้ชดใช้ความเสียหายอื่น (ถ้ามี) รวมทั้งจะพิจารณาให้เป็นผู้ทำงาน ตามระเบียบกระทรวงการคลังว่าด้วยการจัดซื้อจัดจ้างและการบริหารพัสดุภาครัฐ

๑๑.๔ เทศบาลสงวนสิทธิ์ที่จะแก้ไขเพิ่มเติมเงื่อนไข หรือข้อกำหนดในแบบสัญญาหรือข้อตกลงจ้างเป็นหนังสือให้เป็นไปตามความเห็นของสำนักงานอัยการสูงสุด (ถ้ามี)

๑๑.๕ ในกรณีที่เอกสารแนบท้ายเอกสารประกวดราคาอิเล็กทรอนิกส์นี้ มีความขัดหรือแย้งกันผู้ยื่นข้อเสนอจะต้องปฏิบัติตามคำวินิจฉัยของเทศบาล คำวินิจฉัยดังกล่าวให้ถือเป็นที่สุด และ ผู้ยื่นข้อเสนอไม่มีสิทธิเรียกร้องค่าใช้จ่ายใดๆ เพิ่มเติม

๑๑.๖ เทศบาล อาจประกาศยกเลิกการจัดจ้างในกรณีต่อไปนี้ได้ โดยที่ผู้ยื่นข้อเสนอจะเรียกร้องค่าเสียหายใดๆ จากเทศบาลไม่ได้

(๑) เทศบาลไม่ได้รับการจัดสรรเงินที่จะใช้ในการจัดจ้างหรือได้รับจัดสรรแต่ไม่เพียงพอที่จะทำการจัดจ้างครั้งนี้ต่อไป

(๒) มีการกระทำที่เข้าลักษณะผู้ยื่นข้อเสนอที่ชนะการจัดจ้างหรือที่ได้รับการคัดเลือกมี ผลประโยชน์ร่วมกัน หรือมีส่วนได้เสียกับผู้ยื่นข้อเสนอรายอื่น หรือขัดขวางการแข่งขันอย่างเป็นธรรมหรือสมยอมกันกับผู้ยื่นข้อเสนอรายอื่น หรือเจ้าหน้าที่ในการเสนอราคา หรือถือว่ากระทำการทุจริตอื่นใดในการเสนอราคา

(๓) การทำการจัดจ้างครั้งนี้ต่อไปอาจก่อให้เกิดความเสียหายแก่เทศบาล หรือกระทบต่อประโยชน์สาธารณะ

(๔) กรณีอื่นในทำนองเดียวกับ (๑) (๒) หรือ (๓) ตามที่กำหนดในกฎกระทรวง ซึ่งออกตามความในกฎหมายว่าด้วยการจัดซื้อจัดจ้างและการบริหารพัสดุภาครัฐ

๑๒. การปรับราคาค่างานก่อสร้าง

การปรับราคาค่างานก่อสร้างตามสูตรการปรับราคาตั้งระบุในข้อ ๑.๕ จะนำมาใช้ในกรณีที่ ค่างานก่อสร้างลดลงหรือเพิ่มขึ้น โดยวิธีการต่อไปนี้

ตามเงื่อนไข หลักเกณฑ์ สูตรและวิธีคำนวณที่ใช้กับสัญญาแบบปรับราคาได้ตามมติ คณะรัฐมนตรีเมื่อวันที่ ๒๒ สิงหาคม ๒๕๓๒ เรื่อง การพิจารณาช่วยเหลือผู้ประกอบการอาชีพงานก่อสร้าง ตาม หนังสือสำนักเลขาธิการคณะรัฐมนตรี ที่ นร ๐๒๐๓/ว ๑๐๙ ลงวันที่ ๒๔ สิงหาคม ๒๕๓๒

สูตรการปรับราคา (สูตรค่า K) จะต้องคงที่ที่ระดับที่กำหนดไว้ในวันแล้วเสร็จตามที่ กำหนดไว้ในสัญญา หรือภายในระยะเวลาที่เทศบาลได้ขยายออกไป โดยจะใช้สูตรของทางราชการที่ได้ระบุใน ข้อ ๑.๕

๑๓. มาตรฐานฝีมือช่าง

เมื่อเทศบาลได้คัดเลือกผู้ยื่นข้อเสนอรายใดให้เป็นผู้รับจ้างและได้ตกลงจ้างก่อสร้าง ตาม ประกาศนี้แล้วผู้ยื่นข้อเสนอจะต้องตกลงว่าในการปฏิบัติงานก่อสร้างดังกล่าว ผู้ยื่นข้อเสนอจะต้องมีและใช้ผู้มี วุฒิบัตรระดับ ปวช. ปวส. และปวท. หรือเทียบเท่าจากสถาบันการศึกษาที่ ก.พ. รับรองให้เข้ารับราชการได้ ใน อัตราไม่ต่ำกว่าร้อยละ ๑๐ ของแต่ละสาขาช่างแต่ละต้องมีจำนวนช่างอย่างน้อย ๑ คน ในแต่ละสาขาช่าง ดัง ต่อไปนี้

๑๓.๑ วุฒิการศึกษาไม่ต่ำกว่าปริญญาตรี ระดับ ภาควิศวกร สาขาโยธา

๑๓.๒ วุฒิการศึกษาไม่ต่ำกว่า ระดับ ปวส. ด้านโยธา

๑๔. การปฏิบัติตามกฎหมายและระเบียบ

ในระหว่างระยะเวลาการก่อสร้าง ผู้ยื่นข้อเสนอที่ได้รับการคัดเลือกให้เป็นผู้รับจ้างต้อง ปฏิบัติ ตามหลักเกณฑ์ที่กฎหมายและระเบียบได้กำหนดไว้โดยเคร่งครัด

๑๕. การประเมินผลการปฏิบัติงานของผู้ประกอบการ

เทศบาล สามารถนำผลการปฏิบัติงานแล้วเสร็จตามสัญญาของผู้ยื่นข้อเสนอที่ได้รับการ คัดเลือกให้ เป็นผู้รับจ้างเพื่อนำมาประเมินผลการปฏิบัติงานของผู้ประกอบการ

ทั้งนี้ หากผู้ยื่นข้อเสนอที่ได้รับการคัดเลือกไม่ผ่านเกณฑ์ที่กำหนดจะถูกระงับการยื่นข้อ เสนอหรือทำสัญญากับเทศบาล ไว้ชั่วคราว

เทศบาลเมืองบางกรวย



(นางจันทร์รัตน์ ลิ้มจันทร์ทอง)

หัวหน้าฝ่ายบริหารงานคลัง รักษาราชการแทน

ผู้อำนวยการกองคลัง

រៀង

មេសា ២៥៦៨

រៀង

ร่างขอบเขตของงาน (Terms of Reference : TOR)

โครงการปรับปรุงถนน ค.ส.ล.ซอยหมู่บ้านธรินภรณ์วิลล่า สำหรับประกวดราคาอิเล็กทรอนิกส์ (e-bidding)

๑. หลักการและเหตุผล

ด้วยเทศบาลเมืองบางกรวย มีความประสงค์จะดำเนินการ โครงการปรับปรุงถนน ค.ส.ล.ซอยหมู่บ้านธรินภรณ์วิลล่า สำหรับประกวดราคาอิเล็กทรอนิกส์ (e-bidding) เพื่อบรรเทาความเดือดร้อนของประชาชน เพื่อให้การสัญจรไป - มา ได้รับความปลอดภัยมากยิ่งขึ้น

๒. วัตถุประสงค์

๒.๑ เพื่อป้องกันและแก้ไขปัญหาหน้าท่วมขังภายในชุมชน

๒.๒ เพื่ออำนวยความสะดวกสำหรับประชาชนในเขตเทศบาลเมืองบางกรวย

๓. คุณสมบัติของผู้เสนอราคา

๓.๑ มีความสามารถตามกฎหมาย

๓.๒ ไม่เป็นบุคคลล้มละลาย

๓.๓ ไม่อยู่ระหว่างเลิกกิจการ

๓.๔ ไม่เป็นผู้ซึ่งอยู่ระหว่างถูกระงับการยื่นข้อเสนอหรือทำสัญญากับหน่วยงานของรัฐไว้ชั่วคราว เนื่องจากเป็นผู้ที่ไม่ผ่านเกณฑ์การประเมินผลการปฏิบัติงานของผู้ประกอบการตามระเบียบที่รัฐมนตรีว่าการกระทรวงการคลังกำหนด ตามที่ประกาศเผยแพร่ในระบบเครือข่ายสารสนเทศของกรมบัญชีกลาง

๓.๕ ไม่เป็นผู้ซึ่งถูกระงับชื่อไว้ในบัญชีรายชื่อผู้ทำงานและได้แจ้งเวียนชื่อให้เป็นผู้ทำงานของหน่วยงานของรัฐในระบบเครือข่ายสารสนเทศของกรมบัญชีกลาง ซึ่งรวมถึงนิติบุคคลที่ผู้ทำงานเป็นหุ้นส่วนผู้จัดการ กรรมการผู้จัดการ ผู้บริหาร ผู้มีอำนาจในการดำเนินงานในกิจการของนิติบุคคลนั้นด้วย

๓.๖ มีคุณสมบัติและไม่มีลักษณะต้องห้ามตามที่คณะกรรมการนโยบายการจัดซื้อจัดจ้างและการบริหารพัสดุภาครัฐกำหนดในราชกิจจานุเบกษา

๓.๗ นิติบุคคลหรือผู้มีอาชีพรับจ้างงานที่ประกวดราคาอิเล็กทรอนิกส์ดังกล่าว

๓.๘ ไม่เป็นผู้มีผลประโยชน์ร่วมกันกับผู้ยื่นข้อเสนอรายอื่น ที่เข้ายื่นข้อเสนอให้แก่เทศบาลเมืองบางกรวย ณ วันประกาศประกวดราคาอิเล็กทรอนิกส์ หรือไม่เป็นผู้กระทำการอันเป็นการขัดขวางการแข่งขันอย่างเป็นธรรมในการประกวดราคาอิเล็กทรอนิกส์ครั้งนี้

๓.๙ ไม่เป็นผู้ได้รับเอกสิทธิ์หรือความคุ้มกัน ซึ่งอาจปฏิเสธไม่ยอมขึ้นศาลไทย เว้นแต่รัฐบาลของผู้ยื่นข้อเสนอได้มีคำสั่งให้สละเอกสิทธิ์และความคุ้มกันเช่นนั้น

๓.๑๐ เป็นผู้ประกอบการที่ขึ้นทะเบียนงานก่อสร้างสาขางานจ้างนี้ ไว้กับกรมบัญชีกลาง (กรณีคณะกรรมการราคากลางได้ประกาศกำหนดให้งานก่อสร้างสาขานั้นต้องขึ้นทะเบียนผู้ประกอบการไว้กับกรมบัญชีกลาง)

๓.๑๑ ผู้ยื่นข้อเสนอองานก่อสร้างต้องใช้พัสดุ ประเภทพัสดุหรือครุภัณฑ์ที่ใช้ในงานก่อสร้างเป็นพัสดุที่ผลิตในประเทศโดยต้องใช้ไม่น้อยกว่าร้อยละ ๖๐ ของมูลค่าพัสดุที่ใช้ในงานก่อสร้างทั้งหมดตามสัญญา ผู้ยื่นข้อเสนอองานก่อสร้าง ต้องใช้เหล็กที่ผลิตในประเทศไม่น้อยกว่า ร้อยละ ๙๐ ของปริมาณเหล็กที่ต้องใช้ทั้งหมด

๓.๑๒ ผู้ยื่นข้อเสนอต้องมีผลงานก่อสร้างประเภทเดียวกันกับงานที่ประกวดราคาจ้างก่อสร้าง ในวงเงินไม่น้อยกว่า ๗,๗๘๘,๐๐๐บาท (เจ็ดล้านเจ็ดแสนแปดหมื่นแปดพันบาทถ้วน) และเป็นผลงานที่เป็นคู่สัญญาโดยตรงกับหน่วยงานของรัฐ

ลงชื่อ.....ประธานกรรมการ ลงชื่อ.....กรรมการ ลงชื่อ.....กรรมการ
(นายพิศิษฐ์ เจริญจันทร์) (นายณัฐชนน แก่นอินทร์) (นายธนาชัย วรรณธรรมพล)

๔. เงื่อนไขในเอกสารประกวดราคาจ้างก่อสร้างฯ กรณีใช้เกณฑ์ราคาในการพิจารณาคัดเลือกผู้ชนะดังนี้

๔.๑ หากผู้ยื่นข้อเสนอซึ่งเป็นผู้ประกอบการ SMEs เสนอราคาสูงกว่าราคาต่ำสุดของผู้ยื่นเสนอรายอื่นที่ไม่เกินร้อยละ ๑๐ ให้จัดซื้อจัดจ้างจากผู้ประกอบการ SMEs ซึ่งเสนอราคาสูงกว่าราคาต่ำสุดของผู้ยื่นข้อเสนอรายอื่นไม่เกินร้อยละ ๑๐ ที่จะเรียกมาทำสัญญาไม่เกิน ๓ ราย

๔.๒ หากผู้ยื่นข้อเสนอซึ่งมิใช่ผู้ประกอบการ SMEs แต่เป็นบุคคลธรรมดาที่ถือสัญชาติไทยหรือนิติบุคคลที่จัดตั้งขึ้นตามกฎหมายไทยเสนอราคาสูงกว่าราคาต่ำสุดของผู้ยื่นข้อเสนอซึ่งเป็นผู้ประกอบการธรรมดาที่ได้ถือสัญชาติไทยหรือนิติบุคคลที่จัดตั้งขึ้นตามกฎหมายของต่างประเทศไม่เกินร้อยละ ๓ ให้จัดซื้อหรือจัดจ้างจากผู้ยื่นข้อเสนอซึ่งเป็นผู้ประกอบการธรรมดาที่ถือสัญชาติไทยหรือนิติบุคคลที่จัดตั้งขึ้นตามกฎหมายไทยดังกล่าว

๕. ขอบเขตของงานที่จะดำเนินการก่อสร้าง

- โครงการปรับปรุงถนน ค.ส.ล. ซอยหมู่บ้าน ธรินภรณ์วิลล่า
 - ก่อสร้างถนน ค.ส.ล. หนาเฉลี่ย ๐.๑๕ เมตร ทั้งหมดของโครงการโดยมีความยาวรวมไม่น้อยกว่า ๑,๐๑๙ เมตร
 - ก่อสร้างท่อระบายน้ำ ค.ส.ล. ขนาด Ø ๐.๖๐ เมตร ยาวไม่น้อยกว่า ๑,๗๐๔.๐๐ เมตร
 - ก่อสร้างบ่อพัก ค.ส.ล. จำนวน ๒๑๙ บ่อ
 - ก่อสร้างรางวิ ค.ส.ล. หนาเฉลี่ย ๐.๑๕ - ๐.๒๐ เมตร กว้างประมาณ ๐.๖๐ เมตร ยาวไม่น้อยกว่า ๑,๖๒๔.๐๐ เมตร
 - งานคืนสภาพไหล่ทางและทางเชื่อม ค.ส.ล. หนาเฉลี่ย ๐.๑๐ เมตร (ตามแบบแปลนเทศบาลเมืองบางกรวย)
 - งานตีเส้นจราจรด้วยสีเทอร์โมพลาสติก สะท้อนแสง ประกอบด้วย เส้นขอบถนนผิวจราจรจำนวน ๒ เส้น และเส้นแบ่งทิศทางการจราจรจำนวน ๑ เส้น ขนาดกว้าง ๐.๑๕ เมตร มีพื้นที่ไม่น้อยกว่า ๓๒๐.๐๐ ตารางเมตร
- การกำหนด แบบรูปรายละเอียด ตำแหน่งของการดำเนินการตีเส้นจราจรให้อยู่ในดุลพินิจของผู้ควบคุมงานก่อสร้าง
- รายละเอียดตามประมาณการงานก่อสร้าง และตามแบบแปลนที่เทศบาลเมืองบางกรวยกำหนด

๖. ระยะเวลาการดำเนินงานตามโครงการและส่งมอบงาน

ภายใน ๒๑๐ วัน นับถัดจากวันที่ลงนามในสัญญาจ้าง

๗. วงเงินในการจัดจ้าง

ภายในวงเงิน ๑๕,๕๗๖,๐๐๐ บาท (สิบห้าล้านห้าแสนเจ็ดหมื่นหกพันบาทถ้วน) โดยเบิกจ่ายจากเงินงบประมาณรายจ่าย ประจำปี พ.ศ. ๒๕๖๘ เทศบัญญัติงบประมาณรายจ่าย ประจำปีงบประมาณ พ.ศ. ๒๕๖๘ หน้า ๓๕๐ โครงการปรับปรุงถนน ค.ส.ล.ซอยหมู่บ้านธรินภรณ์วิลล่า จำนวน ๑๕,๕๗๖,๐๐๐ บาท บาท ปรากฏในแผนงานอุตสาหกรรมและการโยธา งานก่อสร้าง งบลงทุน หมวดค่าที่ดินและสิ่งก่อสร้าง ค่าก่อสร้างสิ่งสาธารณูปการ ปรากฏในแผนพัฒนาท้องถิ่น (พ.ศ. ๒๕๖๖-๒๕๗๐) เทศบาลเมืองบางกรวย แก๊ซ (ครั้งที่ ๗) หน้าที่ ๑ ลำดับที่ ๑ นั้น

๘. การแบ่งงวดงานและการจ่ายเงิน จำนวน ๖ งวด

การแบ่งงวดงานและการจ่ายเงิน จำนวน ๖ งวด (สามารถเบิกข้ามงวดได้ยกเว้นงวดสุดท้าย)

งวดที่ ๑ จำนวน ๑๕ % ของวงเงินค่าจ้างเมื่อผู้รับจ้างดำเนินการ

- ติดตั้งป้ายประชาสัมพันธ์โครงการ (ป้ายชั่วคราว)
- รื้อถอนโครงสร้างถนนคอนกรีต พื้นที่ ๙๙๕.๐๐ ตารางเมตร
- ก่อสร้างบ่อพัก ค.ส.ล. จำนวน ๗๓ บ่อ
- ก่อสร้างท่อระบายน้ำ ค.ส.ล. Ø ๐.๖๐ เมตร ยาวรวม ๕๙๓.๐๐ เมตร
- แล้วเสร็จภายใน ๔๐ วัน นับถัดจากวันลงนามในสัญญา

ลงชื่อ.....ประธานกรรมการ ลงชื่อ.....กรรมการ ลงชื่อ.....กรรมการ
(นายพิชิตชัย งามจันทร์) (นายณัฐชนน แก่นอินทร์) (นายธนาชัย วรรณธรรมพล)

งวดที่ ๒ จำนวน ๑๕ % ของวงเงินค่าจ้างเมื่อผู้รับจ้างดำเนินการ

- ก่อสร้างถนน ค.ส.ล. หนาเฉลี่ย ๐.๑๕ เมตร พื้นที่ ๑,๘๐๐.๐๐ ตารางเมตร
- ก่อสร้างรางวี ค.ส.ล. หนาเฉลี่ย ๐.๑๕-๐.๒๐ เมตร กว้าง ๐.๖๐ เมตร ยาว ๕๗๕.๐๐ เมตร
- ก่อสร้างไหล่ทาง ค.ส.ล. หนาเฉลี่ย ๐.๑๐ เมตร จำนวน ๓๘๐ ตารางเมตร
- แล้วเสร็จภายใน ๗๐ วัน นับถัดจากวันลงนามในสัญญา

งวดที่ ๓ จำนวน ๑๕ % ของวงเงินค่าจ้างเมื่อผู้รับจ้างดำเนินการ

- รื้อถอนโครงสร้างถนนคอนกรีต พื้นที่ ๙๙๕.๐๐ ตารางเมตร
- ก่อสร้างบ่อพัก ค.ส.ล. จำนวน ๗๓ บ่อ
- ก่อสร้างท่อระบายน้ำ ค.ส.ล. Ø ๐.๖๐ เมตร ยาวรวม ๕๙๓.๐๐ เมตร
- แล้วเสร็จภายใน ๑๑๐ วัน นับถัดจากวันลงนามในสัญญา

งวดที่ ๔ จำนวน ๑๕ % ของวงเงินค่าจ้างเมื่อผู้รับจ้างดำเนินการ

- ก่อสร้างถนน ค.ส.ล. หนาเฉลี่ย ๐.๑๕ เมตร พื้นที่ ๑,๘๐๐.๐๐ ตารางเมตร
- ก่อสร้างรางวี ค.ส.ล. หนาเฉลี่ย ๐.๑๕-๐.๒๐ เมตร กว้าง ๐.๖๐ เมตร ยาว ๕๗๕.๐๐ เมตร
- ก่อสร้างไหล่ทาง ค.ส.ล. หนาเฉลี่ย ๐.๑๐ เมตร จำนวน ๓๘๐ ตารางเมตร
- แล้วเสร็จภายใน ๑๔๐ วัน นับถัดจากวันลงนามในสัญญา

งวดที่ ๕ จำนวน ๑๕ % ของวงเงินค่าจ้างเมื่อผู้รับจ้างดำเนินการ

- รื้อถอนโครงสร้างถนนคอนกรีต ส่วนที่เหลือทั้งหมดให้แล้วเสร็จตามสัญญา
- ก่อสร้างบ่อพัก ค.ส.ล. ส่วนที่เหลือทั้งหมดให้แล้วเสร็จตามสัญญา
- ก่อสร้างท่อระบายน้ำ ค.ส.ล. Ø ๐.๖๐ ส่วนที่เหลือทั้งหมดให้แล้วเสร็จตามสัญญา
- แล้วเสร็จภายใน ๑๘๐ วัน นับถัดจากวันลงนามในสัญญา

งวดที่ ๖ (งวดสุดท้าย) จำนวน ๒๕ % ของวงเงินค่าจ้างเมื่อผู้รับจ้างดำเนินการ

- ก่อสร้างถนน ค.ส.ล. หนาเฉลี่ย ๐.๑๕ เมตร ส่วนที่เหลือทั้งหมดให้แล้วเสร็จตามสัญญา
- ก่อสร้างรางวี ค.ส.ล. หนาเฉลี่ย ๐.๑๕-๐.๒๐ เมตร กว้าง ๐.๖๐ เมตร ส่วนที่เหลือทั้งหมดให้แล้วเสร็จตามสัญญา
- ก่อสร้างไหล่ทาง ค.ส.ล. หนาเฉลี่ย ๐.๑๐ เมตร ส่วนที่เหลือทั้งหมดให้แล้วเสร็จตามสัญญา
- ทาสีตีเส้นจราจร พื้นที่รวมไม่น้อยกว่า ๓๒๐ ตารางเมตร
- ทำความสะอาดพื้นที่ ดำเนินการติดตั้งป้ายประชาสัมพันธ์โครงการ (ป้ายถาวร) แล้วเสร็จ
- แล้วเสร็จภายใน ๒๑๐ วัน นับถัดจากวันลงนามในสัญญา

๙. เงื่อนไขอื่นๆ

๙.๑ วัสดุอุปกรณ์ต่างๆที่ผู้รับจ้างนำมาใช้หรือประกอบกรติดตั้ง จะต้องเป็นของใหม่ ไม่เคยใช้งานมาก่อน และผู้รับจ้างจะต้องจัดหาวัสดุอุปกรณ์ที่มีชนิด และขนาดตรงตามที่กำหนดในรายละเอียด หรือในกรณีที่วัสดุอุปกรณ์ประเภทใดที่ไม่ตรงตามที่กำหนด ให้ผู้รับจ้างใช้วัสดุที่มีคุณสมบัติเทียบเท่า โดยให้แจ้งคณะกรรมการตรวจรับพัสดุทราบก่อน ห้ามผู้รับจ้างตัดสินใจโดยพลการ

๙.๒ ในระหว่างดำเนินการ หากพบว่ามีทรัพย์สินต่างๆ ของทางราชการ หรือเอกชน หรือหน่วยงานอื่นๆ ได้รับความเสียหาย ซึ่งเป็นการกระทำทั้งโดยตรงและโดยอ้อมของผู้รับจ้าง ผู้รับจ้างจะต้องรับผิดชอบค่าใช้จ่ายเหล่านั้น หรือซ่อมแซมให้อยู่ในสภาพการใช้งานได้ดีตามเดิม

๙.๓ ผู้รับจ้างจะต้องดำเนินการตามขอบเขตของงานที่กำหนดในรายละเอียดและเงื่อนไขสัญญาจ้าง อีกทั้งให้เป็นไปตามวัตถุประสงค์การจ้างของเทศบาลเมืองบางกรวยในครั้งนี้ โดยเคร่งครัด

ลงชื่อ.....ประธานกรรมการ ลงชื่อ.....กรรมการ ลงชื่อ.....กรรมการ
(นายพิศิษฐ์ งามจันทร์) (นายณัฐชนน แก่นอินทร์) (นายธนาชัย วรธรรมพล)

๙.๔ ความคลาดเคลื่อน หรือขาดตกบกพร่องสิ่งใดที่ปรากฏในแบบรูปหรือรายการประกอบแบบขัดแย้งกัน หรือมีได้ระบุไว้แน่นอน ให้ถือตามคำวินิจฉัยของคณะกรรมการตรวจรับพัสดุเป็นเกณฑ์ตัดสิน

๙.๕ กรณีที่ผู้รับจ้างไม่เข้าใจแบบรูป หรือรายการประกอบแบบ หรือจะเป็นวัสดุที่ใช้หรือวิธีการทำงานก็ตาม ผู้รับจ้างจะต้องแจ้งคณะกรรมการตรวจรับพัสดุให้ทราบแต่เนิ่นๆ ซึ่งคณะกรรมการตรวจรับพัสดุจะเป็นผู้ชี้แจงข้อสงสัยนั้นๆ เป็นลายลักษณ์อักษร หรือให้รายละเอียดเป็นแบบหรือรายการเพิ่มเติม ห้ามมิให้ผู้รับจ้างตัดสินใจกระทำโดยพลการ

๙.๖ ผู้รับจ้างจะต้องมีช่างควบคุมงานวุฒิการศึกษาไม่ต่ำกว่าปริญญาตรี ระดับ ภาควิศวกร สาขาโยธาตามพระราชบัญญัติวิศวกร พ.ศ. ๒๕๔๒ อย่างน้อย ๑ คน และวุฒิการศึกษาไม่ต่ำกว่า ปวส. ด้านโยธา อย่างน้อย ๑ คน

๙.๗ ผู้รับจ้างจะต้องติดตั้งป้ายโครงการชั่วคราว จำนวน ๑ ป้าย และเครื่องหมายจราจร เครื่องหมายป้ายเตือนภัย ระหว่างการดำเนินการ บริเวณพื้นที่ติดตั้ง รวมถึงการระวังป้องกันยานพาหนะต่างๆ วิ่งผ่านพื้นที่ดำเนินการหากเกิดความเสียหายหรืออุบัติเหตุต่างๆ อันเกิดจากความประมาทไม่รอบคอบของผู้รับจ้าง หรือคนของผู้รับจ้าง ผู้รับจ้างจะต้องรับผิดชอบต่อความเสียหายที่เกิดขึ้นทั้งหมด

๙.๘ เพื่อให้การดำเนินงานบรรลุตามเป้าหมายโดยเรียบร้อยและปลอดภัย ผู้รับจ้างจะต้องปฏิบัติตามประกาศกระทรวงมหาดไทย เรื่องความปลอดภัยในการทำงาน โดยไม่มีเงื่อนไขต่อรองใดๆ ทั้งสิ้น

๙.๙ การทำความสะอาด เมื่อผู้รับจ้างได้ทำการติดตั้งแล้วเสร็จเป็นที่เรียบร้อย และครบถ้วนถูกต้องตามที่กำหนดในขอบเขตของงานและเงื่อนไขสัญญาจ้าง ให้ผู้รับจ้างเก็บเศษวัสดุ อุปกรณ์ที่นำมาใช้งาน และทำความสะอาดพื้นที่ดำเนินการให้เรียบร้อยก่อนส่งมอบงาน

๙.๑๐ ผู้รับจ้างต้องติดตั้งป้ายโครงการถาวร จำนวน ๑ ป้าย (ตามแบบแปลนเทศบาลฯ กำหนด) ให้แล้วเสร็จก่อนวันส่งมอบงาน

๑๐. การรับประกันผลงาน การรับประกันความชำรุดบกพร่อง และอัตราค่าปรับ

๑๐.๑ การรับประกันผลงานผู้รับจ้างจะต้องรับประกันความชำรุดเสียหายหรือความบกพร่องของงานจ้างเหมาฯทั้งหมดที่เกิดขึ้น เป็นระยะเวลา ๒ (สอง) ปี นับถัดจากวันส่งมอบงาน ในกรณีที่วัสดุอุปกรณ์ชำรุดเสียหายหรือพัง ผู้รับจ้างจะต้องกระทำการซ่อมแซมให้เรียบร้อยพร้อมใช้งานให้ติดตั้งเดิม โดยผู้รับจ้างจะต้องจัดการซ่อมแซมแก้ไขให้ใช้งานได้ติดตั้งเดิมโดยไม่คิดค่าสิ่งของสัณนิษฐานและแรงงานใด ๆ ทั้งสิ้น ภายใน ๓ (สาม) วัน นับถัดจากวันที่ได้รับแจ้งความชำรุดบกพร่อง มิฉะนั้นแล้วเทศบาลฯ จะดำเนินการซ่อมแซมเอง หรือจ้างผู้อื่นเข้ามาทำการซ่อมแซมและผู้รับจ้างจะต้องเป็นผู้จ่ายเงินค่าซ่อมแซมดังกล่าวทั้งหมด โดยไม่มีข้อโต้แย้งใดๆทั้งสิ้น

๑๐.๒ ในกรณีที่ผู้รับจ้างส่งมอบงานล่าช้ากว่าที่กำหนด หรือ ผู้รับจ้างไม่สามารถดำเนินการให้แล้วเสร็จทันตามระยะเวลาที่กำหนดไว้ในสัญญาจ้าง และเทศบาลฯ ยังมิได้บอกเลิกสัญญาจ้าง ผู้รับจ้างจะต้องชำระค่าปรับให้เทศบาลฯ โดยการส่งงานล่าช้าคิดค่าปรับในอัตราเดียว คือ ร้อยละ ๐.๒๕ (ศูนย์จุดสองห้า) ของราคาค่าจ้างรวมภาษีมูลค่าเพิ่มตามสัญญาจ้างต่อวัน และจะต้องชำระค่าใช้จ่ายในการควบคุมงานและคณะกรรมการตรวจรับพัสดุ (ถ้ามี) อีกต่อหนึ่งเป็นจำนวนเงินวันละ ๑,๕๐๐ บาท (หนึ่งพันห้าร้อยบาทถ้วน)

ลงชื่อ.....ประธานกรรมการ ลงชื่อ.....กรรมการ ลงชื่อ.....กรรมการ
(นายพิศิษฐ์ เจียมจันทร์) (นายณัฐชนน แก่นอินทร์) (นายธนาชัย วรรณมผล)

ตารางแสดงวงเงินงบประมาณที่ได้รับจัดสรรและราคากลางในงานจ้างก่อสร้าง

1. ชื่อโครงการ
 ประกวดราคาจ้างก่อสร้างปรับปรุงถนน ค.ส.ล. ขอยหมู่บ้านธรรมาภิบาลด้วยวิธีประกวดราคาอิเล็กทรอนิกส์ (e-bidding) /
 ปรับปรุงถนน ค.ส.ล. ขอยหมู่บ้านธรรมาภิบาล
2. หน่วยงานเจ้าของโครงการ เทศบาลเมืองบางกรวย / เทศบาลเมืองบางกรวย
3. วงเงินงบประมาณที่ได้รับจัดสรร 15,576,000.00 บาท
4. ลักษณะงาน
 โดยสังเขป ปรับปรุงถนน ค.ส.ล.หนา 0.15 เมตร กว้างประมาณ 3.00-7.60 เมตร (รวมรางวี) ยาวประมาณ 1,019.00 เมตร
 หรือพื้นที่ไม่น้อยกว่า 6,579.60 ตารางเมตร , ก่อสร้างท่อระบายน้ำ ค.ส.ล. ขนาด Ø 0.60 เมตร ยาวประมาณ
 1,704.00 เมตร , ก่อสร้างบ่อน้ำพัก ค.ส.ล. จำนวน 219 บ่อ , ก่อสร้างรางวี ค.ส.ล. หนา 0.15 - 0.20 เมตร
 กว้างเฉลี่ย 0.60 เมตร ยาวประมาณ 1,642.00 เมตร , คืนสภาพทางเชื่อมและไหล่ทาง ค.ส.ล. หนาเฉลี่ย 0.10
 เมตร (ตามแบบแปลนเทศบาลเมืองบางกรวย)
5. ราคากลางคำนวณ ณ วันที่ 24 กุมภาพันธ์ 2568 เป็นเงิน 15,495,176.54 บาท
6. บัญชีประมาณการราคากลาง
 - 6.1 แบบสรุปราคากลางงานทางสะพานและท่อเหลี่ยม
7. รายชื่อคณะกรรมการกำหนดราคากลาง
 - 7.1 พิเศษฐ์ เจียมจันทร์ ประธานกรรมการกำหนดราคากลาง หัวหน้าฝ่ายการโยธา
 - 7.2 ธนาชัย วรรณมผล กรรมการกำหนดราคากลาง นายช่างโยธาปฏิบัติงาน
 - 7.3 ณัฐชนน แก่นอินทร์ กรรมการกำหนดราคากลาง วิศวกรโยธาปฏิบัติการ

พิเศษฐ์ เจียมจันทร์

24 กุมภาพันธ์ 2568 11:36:06

แบบฟอร์มรายงานหรือสรุปราคากลางงานก่อสร้างทาง สะพาน และท่อเหลี่ยม

ชื่อโครงการ/งานก่อสร้าง ประมวลราคาจ้างก่อสร้างปรับปรุงถนน ค.ส.ล. ขอยุ่หมู่บ้านธรมกรณวิมลลา ด้วยวิธีประกวดราคาอิเล็กทรอนิกส์ (e-bidding)

หน่วยงานเจ้าของโครงการ/งานก่อสร้าง เทศบาลเมืองบางกรวย/เทศบาลเมืองบางกรวย

ลำดับที่ ตามสัญญา	รายการงานก่อสร้าง	หน่วย	จำนวน	ราคาต่อหน่วย	ราคารวม	FN	ราคาต่อหน่วย X FN	ราคากลาง
1	1. ประเภทงานทาง 1.1 งานรื้อโครงสร้างถนนเดิม (REMOVAL OF EXISTING STRUCTURES) 1.1.1 งานรื้อผิวคอนกรีตเดิม (REMOVAL OF EXISTING CONCRETE PAVEMENT) 1.2 งานรองพื้นทาง	ตร.ม.	2,979.000	100.44	299,210.76	1.3022	130.79	389,632.25
2	1.2.1 งานหินคลุกรองใต้โหลทาง	ลบ.ม.	1,013.310	860.88	872,338.31	1.3022	1,121.03	1,135,958.94
3	1.2.2 งานทรายรองใต้โหลทาง 1.4 งานผิวจราจร ค.ส.ล. 1.4.1 งานผิวทาง (SURFACE COURSES) 1.4.1.1 งานผิวทางปอร์ตแลนด์ซีเมนต์คอนกรีต (PORTLAND CEMENT CONCRETE PAVEMENT)	ลบ.ม. ลบ.ม.	306.160	749.13	229,353.64	1.3022	975.51	298,664.31

พิศิษฐ์ เจียมจันทร์

24 กุมภาพันธ์ 2568 11:36:59

แบบฟอร์มรายงานหรือสรุปราคากลางงานก่อสร้างทาง สะพาน และท่อเหลี่ยม

ชื่อโครงการ/งานก่อสร้าง ประเภทราคาจ้างก่อสร้างปรับปรุงถนน ค.ส.ล. ขอยื่นใบประมูลราคาอิเล็กทรอนิกส์ (e-bidding)

หน่วยงานเจ้าของโครงการ/งานก่อสร้าง เทศบาลเมืองบงกช/เทศบาลเมืองบงกช

ลำดับที่ตามสัญญา	รายการงานก่อสร้าง	หน่วย	จำนวน	ราคาต่อหน่วย	ราคาทุน	FN	ราคาต่อหน่วย X FN	ราคากลาง
4	1.4.1.1.1 ผิวทางปอร์ตแลนด์ซีเมนต์คอนกรีตหนาซม.(PORTLAND CEMENT CONCRETE PAVEMENT)(ใช้ตะแกรงเหล็ก)	ตร.ม.	5,146.120	454.93	2,341,124.37	1.3022	592.40	3,048,612.15
5	1.4.1.1.2 รอยต่อเื้อขยายตามขวาง (EXPANSION JOINT)	เมตร	39.000	189.62	7,395.18	1.3022	246.92	9,630.00
6	1.4.1.1.3 รอยต่อเื้อหดตามขวาง (CONTRACTION JOINT)	เมตร	484.000	123.33	59,691.72	1.3022	160.60	77,730.55
7	1.4.1.1.4 รอยต่อตามยาว (LONGITUDINAL JOINT)	เมตร	967.000	103.69	100,268.23	1.3022	135.02	130,569.28
8	1.5 ก่อสร้างบ่อพักทอร์บายน้ำในถนนรางวี	บ่อ	219.000	19,369.63	4,241,948.97	1.3022	25,223.13	5,523,865.94
9	1.6 วางท่อระบายน้ำ (R.C PILE CULVERT) Ø0.60 ซ้ำน3	เมตร	1,778.000	1,343.00	2,387,854.00	1.3022	1,748.85	3,109,463.47
10	1.7 รางวี ค.ส.ล.หนา0.15-0.20 ม.	เมตร	1,642.000	516.30	847,764.60	1.3022	672.32	1,103,959.06
11	1.8 ไทลททาง	ตร.ม.	1,088.000	382.61	416,279.68	1.3022	498.23	542,079.39
12	1.9 ทาสีตีเส้น	ตร.ม.	320.000	300.00	96,000.00	1.3022	390.66	125,011.20

พิศิษฐ์ เจริญจันทร์

24 กุมภาพันธ์ 2568 11:36:59

แบบฟอร์มรายงานหรือสรุปราคากลางงานก่อสร้างทาง สะพาน และท่อเหลี่ยม

ชื่อโครงการ/งานก่อสร้าง ประเภทราคาจ้างก่อสร้างปรับปรุงถนน ค.ส.ล. ขอยหมู่บ้านรัตนโกสินทร์ ค่ายวิถีประชาคาราคาอิเล็กทรอนิกส์ (e-bidding)

หน่วยงานเจ้าของโครงการ/งานก่อสร้าง เทศบาลเมืองบางกรวย/เทศบาลเมืองบางกรวย

รวมราคากลาง	15,495,176.54
-------------	---------------

พิศิษฐ์ เจริญจันทร์

24 กุมภาพันธ์ 2568 11:36:59

แบบฟอร์มรายงานหรือสรุปราคากลางงานก่อสร้างทาง สะพาน และท่อเหลี่ยม

ชื่อโครงการ/งานก่อสร้าง ประกวดราคาจ้างก่อสร้างปรับปรุงถนน ค.ส.ล. ขอมหมู่บ้านฐานการฉั้วลล้า ด้วยวิธีประกวดราคาอิเล็กทรอนิกส์ (e-bidding)

หน่วยงานเจ้าของโครงการ/งานก่อสร้าง เทศบาลเมืองบางกรวย/เทศบาลเมืองบางกรวย

(พิศิษฐ์ เจียมจันทร์)

ประธานกรรมการกำหนดราคากลาง

(อานาชัย วรธรรมพล)

กรรมการกำหนดราคากลาง

(ณัฐชนน แกนอินทร์)

กรรมการกำหนดราคากลาง

พิศิษฐ์ เจียมจันทร์

24 กุมภาพันธ์ 2568

โครงการ : ประกวดราคาจ้างก่อสร้างปรับปรุงถนน ค.ส.ล. ขอยหมู่บ้านธรินภรณ์วิลล่า ด้วยวิธีประกวดราคาอิเล็กทรอนิกส์ (e-bidding) /
ปรับปรุงถนน ค.ส.ล. ขอยหมู่บ้านธรินภรณ์วิลล่า

รายละเอียดการคำนวณค่างานต้นทุนต่อหน่วย

1 ประเภทงานทาง

1.1 งานรื้อโครงสร้างถนนเดิม (REMOVAL OF EXISTING STRUCTURES)

1.1.1 [1.2]งานรื้อผิวคอนกรีตเดิม (REMOVAL OF EXISTING CONCRETE PAVEMENT)

คิดจากความหนาของผิวทางคอนกรีต	=	20.000 ซม.
ปริมาตรคอนกรีต	=	0.200 ลบ.ม./ตร.ม.
ส่วนขยาย = 0.200×1.70	=	0.340 ลบ.ม.
ค่าทุบคอนกรีตเดิม	=	400 บาท/ลบ.ม.
ค่าทุบคอนกรีต = 0.200×400	=	80.000 บาท/ตร.ม.
ค่าดำเนินการ + ค่าเสื่อม (- ต้นและตัด) = 0.340×41.260	=	14.028 บาท/ตร.ม.
ขนทิ้ง 4.000 กม. = 0.340×18.870	=	6.415 บาท/ตร.ม.
รวม	=	100.443 บาท/ตร.ม.
ค่างานต้นทุน	=	100.44 บาท/ตร.ม.

โครงการ : ประกวดราคาจ้างก่อสร้างปรับปรุงถนน ค.ส.ล. ซอยหมู่บ้านธรินภรณ์วิลล่า ด้วยวิธีประกวดราคาอิเล็กทรอนิกส์ (e-bidding) /
ปรับปรุงถนน ค.ส.ล. ซอยหมู่บ้านธรินภรณ์วิลล่า

รายละเอียดการคำนวณค่างานต้นทุนต่อหน่วย

1 ประเภทงานทาง

1.2 งานรองพื้นทาง

1.2.1 [3.4(2)]งานหินคลุกรองใต้ไหล่ทาง

ค่าวัสดุจากปากไม้ (รวมค่าตัด)	=	498.000 บาท/ลบ.ม.
ค่าขนส่ง 0.000 กม.	=	0.000 บาท/ลบ.ม.
รวม	=	498.000 บาท/ลบ.ม.
ส่วนยุบตัว 498.000×1.50	=	747.000 บาท/ลบ.ม.
ค่าดำเนินการ + ค่าเสื่อมราคา (ผสม (Blend))	=	25.000 บาท/ลบ.ม.
ค่าดำเนินการ + ค่าเสื่อมราคา (บดทับ)	=	88.880 บาท/ลบ.ม.
ค่าใช้จ่ายรวม = $747.000 + 25.000 + 88.880$	=	860.880 บาท/ลบ.ม.
ค่างานต้นทุน	=	860.88 บาท/ลบ.ม.

โครงการ : ประกวดราคาจ้างก่อสร้างปรับปรุงถนน ค.ส.ล. ซอยหมู่บ้านธรินภรณ์วิลล่า ด้วยวิธีประกวดราคาอิเล็กทรอนิกส์ (e-bidding) /
ปรับปรุงถนน ค.ส.ล. ซอยหมู่บ้านธรินภรณ์วิลล่า

รายละเอียดการคำนวณค่างานต้นทุนต่อหน่วย

1 ประเภทงานทาง

1.2 งานรองพื้นทาง

1.2.2 [3.4(1)]งานทรายรองใต้โหลทาง

ค่าวัสดุจากแหล่ง(ทรายคอนกรีต)	=	510.000 บาท/ลบ.ม.
ค่าขนส่ง 0.000 กม.	=	0.000 บาท/ลบ.ม.
รวม	=	510.000 บาท/ลบ.ม.
ส่วนยิบตัว 510.000×1.40	=	714.000 บาท/ลบ.ม.
ค่าดำเนินการ + ค่าเสื่อมราคา (บดทับ 75%) (บดทับ) $\times 0.75$	=	35.130 บาท/ลบ.ม.
ค่าใช้จ่ายรวม = $714.000 + 35.130$	=	749.130 บาท/ลบ.ม.
ค่างานต้นทุน	=	749.13 บาท/ลบ.ม.

รายละเอียดการคำนวณค่างานต้นทุนต่อหน่วย

1 ประเภทงานทาง

1.4 งานผิวจราจร ค.ส.ล

1.4.1 งานผิวทาง (SURFACE COURSES)

1.4.1.1 งานผิวทางปอร์ตแลนด์ซีเมนต์คอนกรีต (PORTLAND CEMENT CONCRETE PAVEMENT)

1.4.1.1.1 [4.9(1)]ผิวทางปอร์ตแลนด์ซีเมนต์คอนกรีตหนา 15.000 ซม.(PORTLAND CEMENT CONCRETE PAVEMENT)(ใช้ตะแกรงเหล็ก)

ผิวทางคอนกรีต หนา 15.000 ซม.

พิจารณาผิวทางคอนกรีต ขนาด 3.600 ม. x 10.000 ม. ความหนา = 36.000 ตร.ม.

15.000 ซม.

ค่าคอนกรีต STrength 320 ksc. ที่ 28 วัน 5.400 ลบ.ม. @ 2,579.800 = 13,930.920 บาท

บาท

ค่าเหล็กตะแกรง Wire mesh Ø6mm. @0.20 36.000 ตร.ม. @ = 1,152.000 บาท

32.000 บาท

ค่าแรงวางเหล็กตะแกรง Wire mesh 36.000 ตร.ม. @ 5.000 บาท = 180.000 บาท

ไม้แบบ 0.750 ตร.ม. @ 341.268 บาท = 255.951 บาท

ดำเนินการค่าเชื่อมราคา ค่าแบบ 2ข้าง 5.000 ม. @ 20.600 = 103.000 บาท

ดำเนินการค่าเชื่อมราคา ค่าปูผิวคอนกรีต 36.000 ตร.ม. @ 12.260 = 441.360 บาท

ดำเนินการและค่าเชื่อมราคา ค่าบ่มผิวคอนกรีต 36.000 ตร.ม. @ 8.730 = 314.280 บาท

ค่างานรวมต้นทุน 16,377.511

ค่างานต้นทุน = 454.93 บาท/ตร.ม.

โครงการ : ประกวดราคาจ้างก่อสร้างปรับปรุงถนน ค.ส.ล. ซอยหมู่บ้านธรินภรณ์วิลล่า ด้วยวิธีประกวดราคาอิเล็กทรอนิกส์ (e-bidding) /
ปรับปรุงถนน ค.ส.ล. ซอยหมู่บ้านธรินภรณ์วิลล่า

รายละเอียดการคำนวณค่างานต้นทุนต่อหน่วย

1 ประเภทงานทาง

1.4 งานผิวจราจร ค.ส.ล

1.4.1 งานผิวทาง (SURFACE COURSES)

1.4.1.1 งานผิวทางปอร์ตแลนด์ซีเมนต์คอนกรีต (PORTLAND CEMENT CONCRETE PAVEMENT)

1.4.1.1.2 [4.9(2)]รอยต่อเพื่อขยายตามขวาง (EXPANSION JOINT)

คิดจากความยาว 3.600 ม.

ค่าเหล็ก 8.920 กก. @ 23,720.000 (บาท/ตัน) /1,000)	=	211.582 บาท
METAL CAP + ทาสี + จาระบี 7.000 ชุด @ 10.000	=	70.000 บาท
JOINT FILLER 0.600 ตร.ม. @ 400.000	=	240.000 บาท
JOINT SEALER 2.380 ลิตร @ 45.000	=	107.100 บาท
ค่าหยอดยาง 3.600 ม. @ (ค่าหยอดยางรอยต่อคอนกรีต)	=	53.964 บาท
แผ่นพลาสติก 0.000 ม. @ 0.000	=	0.000 บาท
ไม้แบบ 0.000 ตร.ม. @ 0.000	=	0.000 บาท
ค่าใช้จ่ายรวม	=	682.646 บาท
ค่างานต้นทุน = 682.64 / 3.60	=	189.62 บาท/เมตร

โครงการ : ประกวดราคาจ้างก่อสร้างปรับปรุงถนน ค.ส.ล. ซอยหมู่บ้านธรินภรณ์วิลล่า ด้วยวิธีประกวดราคาอิเล็กทรอนิกส์ (e-bidding) /
ปรับปรุงถนน ค.ส.ล. ซอยหมู่บ้านธรินภรณ์วิลล่า

รายละเอียดการคำนวณค่างานต้นทุนต่อหน่วย

1 ประเภทงานทาง

1.4 งานผิวจราจร ค.ส.ล

1.4.1 งานผิวทาง (SURFACE COURSES)

1.4.1.1 งานผิวทางปอร์ตแลนด์ซีเมนต์คอนกรีต (PORTLAND CEMENT CONCRETE PAVEMENT)

1.4.1.1.3 [4.9(3)]รอยต่อเมื่อหดตามขวาง (CONTRACTION JOINT)

คิดจากความยาว 3.600 ม.

ค่าเหล็ก 8.920 กก. @ 23,720.000 (บาท/ตัน) /1,000 = 211.582 บาท

ค่าตัด JOINT และหยอดยาง 3.600 ม. @ (ค่าตัดรอยต่อคอนกรีต

และหยอดยาง)

ค่าสี + จาระบี 7.000 ชุด @ 10.000 = 70.000 บาท

JOINT SEALER 1.700 ลิตร @ 45.000 = 76.500 บาท

แผ่นพลาสติก 0.000 ม. @ 10.000 = 0.000 บาท

ค่าใช้จ่ายรวม = 444.014 บาท

ค่างานต้นทุน = 444.01 / 3.60 = 123.33 บาท/เมตร

โครงการ : ประกวดราคาจ้างก่อสร้างปรับปรุงถนน ค.ส.ล. ซอยหมู่บ้านธรินภรณ์วิลล่า ด้วยวิธีประกวดราคาอิเล็กทรอนิกส์ (e-bidding) /
ปรับปรุงถนน ค.ส.ล. ซอยหมู่บ้านธรินภรณ์วิลล่า

รายละเอียดการคำนวณค่างานต้นทุนต่อหน่วย

1 ประเภทงานทาง

1.4 งานผิวจราจร ค.ส.ล

1.4.1 งานผิวทาง (SURFACE COURSES)

1.4.1.1 งานผิวทางปอร์ตแลนด์ซีเมนต์คอนกรีต (PORTLAND CEMENT CONCRETE PAVEMENT)

1.4.1.1.4 [4.9(4)]รอยต่อตามยาว (LONGITUDINAL JOINT)

คิดจากความยาว 3.600 ม.

ค่าเหล็ก 8.890 กก. @ 23,720.000 (บาท/ตัน) /1,000 = 210.870 บาท

ค่าตัด JOINT และหยอดยาง 3.600 ม. @ (ค่าตัดรอยต่อคอนกรีต และหยอดยาง) = 85.932 บาท

JOINT SEALER 1.700 ลิตร @ 45.000 = 76.500 บาท

ค่าใช้จ่ายรวม = 373.302 บาท

ค่างานต้นทุน = 373.30 / 3.60 = 103.69 บาท/เมตร

โครงการ : ประกวดราคาจ้างก่อสร้างปรับปรุงถนน ค.ส.ล. ซอยหมู่บ้านธรินภรณ์วิลล่า ด้วยวิธีประกวดราคาอิเล็กทรอนิกส์ (e-bidding) /
ปรับปรุงถนน ค.ส.ล. ซอยหมู่บ้านธรินภรณ์วิลล่า

รายละเอียดการคำนวณค่างานต้นทุนต่อหน่วย

1 ประเภทงานทาง

1.5 ก่อสร้างบ่อพักท่อระบายน้ำในถนนรางวี

เสา ค.ส.ล. ทกเหลี่ยม ยาว 2.00 เมตร 4.000 ต้น @ 203.000 บาท	=	812.000 บาท/บ่อ
ค่าแรงกดเข็ม 4.000 ต้น @ 45.000 บาท	=	180.000 บาท/บ่อ
คอนกรีตโครงสร้าง 280 ksc 1.380 ลบ.ม. @ 2,507.000 บาท	=	3,459.660 บาท/บ่อ
ค่าแรงเทคอนกรีต 1.380 ลบ.ม. @ 327.000 บาท	=	451.260 บาท/บ่อ
เหล็กกลม Ø 9 มม. 33.390 กก. @ 19.750 บาท ค่าแรง 4.870 บาท	=	822.061 บาท/บ่อ
เหล็กข้ออ้อย ขนาด Ø 12 มม. 87.200 กก. @ 19.250 บาท ค่าแรง 4.070 บาท	=	2,033.504 บาท/บ่อ
คอนกรีตโครงสร้าง (320 ksc) 0.190 ลบ.ม. @ 2,579.800 บาท	=	490.162 บาท/บ่อ
ฝาเหล็กหล่อเหนียวขนาด 0.60 x 0.60 ม. 1.000 ฝา @ 7,500.000 บาท	=	7,500.000 บาท/บ่อ
เหล็กข้ออ้อย ขนาด Ø 12 มม. 46.760 กก. @ 19.250 บาท ค่าแรง 4.070 บาท	=	1,090.443 บาท/บ่อ
ไม้แบบใช้ 5 ครั้ง 5.760 ตร.ม. @ 341.268 บาท	=	1,965.703 บาท/บ่อ
ทรายหยาบ 0.130 ลบ.ม. @ 510.000 บาท	=	66.300 บาท/บ่อ
เหล็กเสริมมุมบ่อ DB12 12.802 กก. @ 19.250 บาท ค่าแรง 4.070 บาท	=	298.542 บาท/บ่อ
ค่าเชื่อมท่อ 1.000 บ่อ @ 200.000 บาท	=	200.000 บาท/บ่อ
ค่างานต้นทุน	=	19,369.63 บาท/บ่อ

โครงการ : ประกวดราคาจ้างก่อสร้างปรับปรุงถนน ค.ส.ล. ขอยหมู่บ้านธรินภรณ์วิลล่า ด้วยวิธีประกวดราคาอิเล็กทรอนิกส์ (e-bidding) /
ปรับปรุงถนน ค.ส.ล. ขอยหมู่บ้านธรินภรณ์วิลล่า

รายละเอียดการคำนวณค่างานต้นทุนต่อหน่วย

1 ประเภทงานทาง

1.6 วางท่อระบายน้ำ (R.C PILE CULVERT) Ø0.60 ชั้น3

ท่อระบายน้ำ ค.ส.ล. Ø 0.60 ม. ชั้น 3 1.000 ท่อน @ 440.000	=	440.000 บาท/ม.
ค่าขุดดิน (ขุด-ขน) 1.500 ลบ.ม. @ 39.000	=	58.500 บาท/ม.
ค่าแรงวางท่อ 1.000 เมตร. @ 345.000	=	345.000 บาท/ม.
แผ่นพื้นสำเร็จรูป 0.700 ตร.ม. @ 230.000	=	161.000 บาท/ม.
ค่าวางแผ่นพื้นสำเร็จรูป 0.700 ตร.ม. @ 25.000	=	17.500 บาท/ม.
ปูนทรายยาแนวควดท่อ 1.000 ม. @ 15.000	=	15.000 บาท/ม.
งานทรายยาบรัดท่อ 0.600 ม. @ 510.000	=	306.000 บาท/ม.
ค่างานต้นทุน	=	1,343.00 บาท/ม.

รายละเอียดการคำนวณค่างานต้นทุนต่อหน่วย

1 ประเภทงานทาง

1.7 รางวี ค.ส.ล.หนา0.15-0.20 ม.

รายการประมาณการก่อสร้าง รางวี ค.ส.ล. ต่อความยาว 1.00 เมตร

ค่าคอนกรีต (320 ksc) 0.113 ลบ.ม. @ 2,579.800 บาท	=	291.517 บาท
ค่าแรงเทคอนกรีต 0.113 ลบ.ม. @ 327.000 บาท	=	36.951 บาท
เหล็กเสริม Ø 6 มม. 1.870 กก. @ 20.500 บาท ค่าแรง 4.870 บาท	=	47.441 บาท
เหล็กเสริม Ø 9 มม. 3.200 กก. @ 19.750 บาท ค่าแรง 4.870 บาท	=	78.784 บาท
งานขัดแต่งผิวรางวี 0.600 ตร.ม. @ 15.000 บาท	=	9.000 บาท
ไม้แบบ 0.400 ตร.ม. @ 341.268 บาท	=	136.507 บาท
เหล็ก DB16 2.470 กก. @ 19.050 บาท ค่าแรง 4.070 บาท	=	57.106 บาท
ดำเนินการฯ ค่าตัดรอยต่อคอนกรีต และหยอดยาง 1.000 ม. @ 22.410 บาท	=	22.410 บาท
ค่าบ่มคอนกรีตรางวี 0.700 ตร.ม. @ 8.730 บาท	=	6.111 บาท
ค่างานต้นทุน	=	516.30 บาท/ตร.ม.

โครงการ : ประกวดราคาจ้างก่อสร้างปรับปรุงถนน ค.ส.ล. ซอยหมู่บ้านธรินภรณ์วิลล่า ด้วยวิธีประกวดราคาอิเล็กทรอนิกส์ (e-bidding) /
ปรับปรุงถนน ค.ส.ล. ซอยหมู่บ้านธรินภรณ์วิลล่า

รายละเอียดการคำนวณค่างานต้นทุนต่อหน่วย

1 ประเภทงานทาง

1.8 ไหลทาง

ไหลทางคอนกรีต หนา 0.100 ม.

พิจารณาไหลทางคอนกรีตขนาด 1.000 ม. x 10.000 ม. ความหนา = 10.000 ตร.ม.

10.000 ซม. พื้นที่

คอนกรีต Strength 240 ksc. 1.000 ลบ.ม. @ 2,470.600 = 2,470.600 บาท

ค่าแรงเทคอนกรีต 1.000 ลบ.ม. @ 327.000 = 327.000 บาท

ค่าเหล็กตะแกรง wire mesh Ø4mm.@0.20# 10.000 ตร.ม. @
32.000 = 320.000 บาท

ค่าแรงวางเหล็กตะแกรง wire mesh 5.000 ตร.ม. @ 5.000 = 25.000 บาท

ไม้แบบ 1.000 ตร.ม. @ 341.268 = 341.268 บาท

ค้ำบ่มคอนกรีต 10.000 ตร.ม. @ 8.730 = 87.300 บาท

ทราย 0.500 ลบ.ม. @ 510.000 บาท = 255.000 บาท

รวมค่างานต้นทุน = 3,826.168

ค่างานต้นทุน = 382.61 บาท/ตร.ม.

โครงการ : ประกวดราคาจ้างก่อสร้างปรับปรุงถนน ค.ส.ล. ซอยหมู่บ้านธรินภรณ์วิลล่า ด้วยวิธีประกวดราคาอิเล็กทรอนิกส์ (e-bidding) /
ปรับปรุงถนน ค.ส.ล. ซอยหมู่บ้านธรินภรณ์วิลล่า

รายละเอียดการคำนวณค่างานต้นทุนต่อหน่วย

1 ประเภทงานทาง

1.9 ทาสีตีเส้น

ทาสีตีเส้น 1.000 ตร.ม. @ 300.000 บาท

= 300.000 บาท

ค่างานต้นทุน

= 300.00 บาท/ตร.ม.

โครงการปรับปรุงถนน ค.ส.ล.ซอยหมู่บ้านธรินภรณ์วิลล่า ด้วยวิธีประกวดราคาอิเล็กทรอนิกส์
เงินชดเชยค่างานก่อสร้าง (ค่า K)

1) เงื่อนไขและหลักเกณฑ์

1. สัญญาแบบปรับราคาได้นี้ให้ใช้กับงานก่อสร้างทุกประเภท รวมถึงงานปรับปรุงและซ่อมแซมซึ่งเบิกจ่ายค่างานในลักษณะหมวดค่าครุภัณฑ์ ที่ดินและสิ่งก่อสร้าง หมวดเงินอุดหนุนและหมวดรายจ่ายอื่นที่เบิกจ่ายในลักษณะค่าที่ดินและสิ่งก่อสร้างที่อยู่ในเงื่อนไขและหลักเกณฑ์ตามที่ได้กำหนดนี้

2. สัญญาแบบปรับราคาได้นี้ให้ใช้ทั้งในกรณีเพิ่มหรือลดค่างานจากค่างานเดิมตามสัญญาเมื่อดัชนีราคาซึ่งจัดทำขึ้นโดยกระทรวงพาณิชย์ มีการเปลี่ยนแปลงสูงขึ้นหรือลดลงจากเดิมขณะเมื่อวันเปิดซองประกวดราคาสำหรับกรณีที่จัดจ้างโดยวิธีอื่น ให้ใช้วันเปิดซองราคาแทน

3. การนำสัญญาแบบปรับราคาได้ไปใช้นั้น ผู้ว่าจ้างต้องแจ้งและประกาศให้ผู้รับจ้างทราบ เช่นในประกาศประกวดราคาฯ และต้องระบุในสัญญาจ้างด้วยว่างานจ้าง همانั้น ๆ จะใช้สัญญาแบบปรับราคาได้ พร้อมทั้งกำหนดประเภทของงานก่อสร้าง สูตรและวิธีการคำนวณที่ให้มี การปรับเพิ่มหรือลดค่างานไว้ให้ชัดเจนในกรณีที่มีงานก่อสร้างหลายประเภท ในงานจ้างคราวเดียวกัน จะต้องแยกประเภทงานก่อสร้างแต่ละประเภทให้ชัดเจนตามลักษณะของงานก่อสร้างนั้น ๆ และสอดคล้องกับสูตรที่กำหนดไว้

4. การขอเงินเพิ่มค่างานก่อสร้างตามสัญญาแบบปรับราคาได้นี้ เป็นหน้าที่ของผู้รับจ้างที่จะต้องเรียกร้องภายในกำหนด 90 วัน นับตั้งแต่วันที่ผู้รับจ้างได้ส่งมอบงานงวดสุดท้ายหากพ้นกำหนดนี้ไปแล้ว ผู้รับจ้างไม่มีสิทธิที่จะเรียกร้องเงินเพิ่มค่างานก่อสร้างจากผู้ว่าจ้างได้อีกต่อไปและในกรณีที่ผู้ว่าจ้างจะต้องเรียกเงินคืนจากผู้รับจ้างให้ผู้ว่าจ้างที่เป็นคู่สัญญาเรียกเงินคืนจากผู้รับจ้างโดยเร็ว หรือให้หักค่างานของงวดต่อไปหรือให้หักเงินจากหลักประกันสัญญา แล้วแต่กรณี

5. การพิจารณาคำนวณเงินเพิ่มหรือลด และการจ่ายเงินเพิ่มหรือเรียกคืนจากผู้รับจ้างตามเงื่อนไขของสัญญาแบบปรับราคาได้ ต้องได้รับการตรวจสอบและเห็นชอบจากสำนักงบประมาณและให้ถือการพิจารณาวินิจฉัยของสำนักงบประมาณเป็นที่สิ้นสุด

2) ประเภทงานก่อสร้างและสูตรที่ใช้กับสัญญาแบบปรับราคาได้

ในการพิจารณาเพิ่มหรือลดราคาค่างานจ้างเหมาก่อสร้างให้คำนวณตามสูตรดังนี้

$$P = (PO) \times (K)$$

กำหนดให้ P = ราคาค่างานต่อหน่วยหรือราคาค่างานเป็นงวดที่จะต้องจ่ายให้ผู้รับจ้าง

PO = ราคาค่างานต่อหน่วยที่ผู้รับจ้างประมูลได้ หรือราคาค่างานเป็นงวดซึ่งระบุไว้ในสัญญาแล้วแต่กรณี

K = ESCALATION FACTOR ที่หักด้วย 4% เมื่อต้องเพิ่มค่างานหรือบวกเพิ่ม 4% เมื่อต้องเรียกค่างานคืน ESCALATION FACTOR K หากได้จากสูตร ซึ่งแบ่งตามประเภทและลักษณะงานดังนี้

หมวดที่ 1 งานอาคาร

งานอาคาร หมายถึง ตัวอาคาร เช่น ที่ทำการ โรงเรียน โรงพยาบาล หอพัก ที่พักอาศัย หอประชุม อัมจันทร์ ยิมเนเซียม สระว่ายน้ำ โรงอาหาร คลังพัสดุ โรงงาน รั้ว เป็นต้น และให้หมายความรวมถึง

1.1 ไฟฟ้าของอาคารบรรจุถึงสายเมนจำหน่าย แต่ไม่รวมถึงหม้อแปลงและระบบไฟฟ้าภายในบริเวณ

1.2 ประปาของอาคารบรรจุถึงท่อเมนจำหน่าย แต่ไม่รวมถึงระบบประปาภายในบริเวณ
(นายณัฐชนน แก่นอินทร์)
วิศวกรโยธาปฏิบัติการ

1.3 ระบบท่อหรือระบบสายต่าง ๆ ที่ติดหรือฝังอยู่ในส่วนของอาคาร เช่น ท่อปรับอากาศ ท่อก๊าซ สายไฟฟ้าสำหรับเครื่องปรับอากาศ สายล่อฟ้า ฯลฯ

1.4 ทางระบายน้ำของอาคารจนถึงทางระบายน้ำภายนอก

1.5 ส่วนประกอบที่จำเป็นสำหรับอาคาร เฉพาะส่วนที่ติดกับอาคารโดยต้องสร้างหรือประกอบพร้อมกับการก่อสร้างอาคาร แต่ไม่รวมถึงเครื่องจักรหรือเครื่องมือกลที่นำมาประกอบหรือติดตั้ง เช่น ลิฟท์ เครื่องคอมพิวเตอร์ เครื่องสูบน้ำ เครื่องปรับอากาศ พัดลม ฯลฯ

1.6 ทางเท้ารอบอาคาร ดินถม ดินตัก ห่างจากอาคารโดยรอบไม่เกิน 3 เมตร

ใช้สูตร $K = 0.25 + 0.15 It/Io + 0.10 Ct/Co + 0.40 Mt/Mo + 0.10 St/So$

หมวดที่ 2 งานดิน

2.1 งานดิน หมายถึง การขุดดิน การตักดิน การบดอัดดิน การขุดเปิดหน้าดิน การเกลี่ยบดอัดดิน การขุด - ถมบดอัดแน่นเขื่อน คลอง คันคลอง คันกันดิน คันทาง ซึ่งต้องใช้เครื่องจักรเครื่องมือกลปฏิบัติงานสำหรับการถมดินให้หมายความถึงการถมดินหรือทรายหรือวัสดุอื่น ที่มีการควบคุม คุณสมบัติของวัสดุนั้นและมีข้อกำหนดวิธีการถม รวมถึงมีการบดอัดแน่นโดยใช้เครื่องจักร เครื่องมือกล เพื่อให้ได้มาตรฐานตามที่กำหนดไว้ เช่นเดียวกับงานก่อสร้างถนนหรือเขื่อน ชลประทาน

ทั้งนี้ให้รวมถึงงานประเภท EMBANKMENT , EXCAVATION , SUBBASE , SEIected MATERIAL , UNTREATED BASE และ SHOULDER

ใช้สูตร $K = 0.30 + 0.10 It/Io + 0.40 Et/Eo + 0.20 Ft/Fo$

2.2 งานหินเรียง หมายถึง งานหินขนาดใหญ่นำมาเรียงกันเป็นชั้นให้เป็นระเบียบจนได้ความหนาที่ต้องการ โดยในช่องว่างระหว่างหินใหญ่จะแซมด้วยหินย่อยหรือกรวดขนาดต่าง ๆ และทรายให้เต็มช่องว่าง มีการควบคุม คุณสมบัติของวัสดุและข้อกำหนดวิธีปฏิบัติ โดยใช้เครื่องจักร เครื่องมือกล หรือ แรงคน และให้หมายความรวมถึงงานหินทิ้ง งานหินเรียง ยาแนว หรืองานหินใหญ่ที่มีลักษณะคล้ายคลึงกันเพื่อการป้องกันการกัดเซาะพังทลายของลาดตลิ่งและท้องลำนน้ำ

ใช้สูตร $K = 0.40 + 0.20 It/Io + 0.20 Mt/Mo + 0.20 Ft/Fo$

2.3 งานเจาะระเบิดหิน หมายถึง งานเจาะระเบิดหินทั่ว ๆ ไป ระยะทางขนย้ายไป - กลับ ประมาณไม่เกิน 2 กิโลเมตร ยกเว้นงานเจาะระเบิดอุโมงค์ซึ่งต้องใช้เทคนิคขั้นสูง

ใช้สูตร $K = 0.45 + 0.15 It/Io + 0.10 Mt/Mo + 0.20 Et/Eo + 0.10 Ft/Fo$

หมวดที่ 3 งานทาง

3.1 งานผิวทาง PRIME COAT , TACK COAT ,SEAI COAT

ใช้สูตร $K = 0.30 + 0.40 At/Ao + 0.20 Et/Eo + 0.10 Ft/Fo$

3.2 งานผิวทาง SURFACE TREATMENT SIURRY SEAI

ใช้สูตร $K = 0.30 + 0.10 Mt/Mo + 0.30 At/Ao + 0.20 Et/Eo + 0.10 Ft/Fo$

3.3 งานผิวทาง ASPHAITIC CONCRETE , PENETRATION MACADAM

ใช้สูตร $K = 0.30 + 0.10 Mt/Mo + 0.40 At/Ao + 0.10 Et/Eo + 0.10 Ft/Fo$

3.4 งานผิวถนนคอนกรีตเสริมเหล็ก หมายถึง ผิวถนนคอนกรีตที่ใช้เหล็กเสริมซึ่งประกอบด้วย ตะแกรงเหล็กเส้นหรือตะแกรงลวดเหล็กกล้าเชื่อมติด (MEIDED STEEL WIRE FARRIC) เหล็กเดือย (DOWEL BAR) เหล็กยึด (DEFORMED TIE BAR) และรอยต่อต่าง ๆ (JOINT) ทั้งนี้ให้หมายความรวมถึงแผ่นพื้นคอนกรีตเสริมเหล็ก บริเวณคอสสะพาน (R.C.BRIDGE APPROACH) ด้วย

(นายณัฐชนน แก่นอินทร์)
วิศวกรโยธาปฏิบัติการ

$$\text{ใช้สูตร } K = 0.30 + 0.10 \text{ It/Io} + 0.35 \text{ Ct/Co} + 0.10 \text{ Mt/Mo} + 0.15 \text{ St/So}$$

3.5 งานท่อระบายน้ำคอนกรีตเสริมเหล็กและงานบ่อบัก หมายถึง ท่อคอนกรีตเสริมเหล็กสำหรับงานระบายน้ำ (PRECAST REINFORCED CONCRETE DRAINAGE PIPE) งานวางระบายน้ำคอนกรีตเสริมเหล็กและบริเวณลาดคอสะพานรวมทั้งบ่อบักคอนกรีตเสริมเหล็กและงานคอนกรีตเสริมเหล็กและงานคอนกรีตเสริมเหล็กอื่นที่มีรูปแบบและลักษณะงานคล้ายคลึงกัน เช่น งานบ่อบัก (MANHOIE) ท่อร้อยสายโทรศัพท์ ท่อร้อยสายไฟฟ้า เป็นต้น

$$\text{ใช้สูตร } K = 0.35 + 0.20 \text{ It/Io} + 0.15 \text{ Ct/Co} + 0.15 \text{ Mt/Mo} + 0.15 \text{ St/So}$$

3.6 งานโครงสร้างคอนกรีตเสริมเหล็กและงานเชื่อมกันตลิ่ง หมายถึง สะพานคอนกรีตเสริมเหล็กโครงสร้างพื้นฐานรากคอนกรีตเสริมเหล็กคอสะพาน (R.C.BEARING UNIT) ท่อเหลี่ยมคอนกรีตเสริมเหล็ก (R.C.BOX CUIVERT) หอดังน้ำโครงสร้างคอนกรีตเสริมเหล็ก เชื่อมกันตลิ่งคอนกรีตเสริมเหล็กทำเทียบเรือคอนกรีตเสริมเหล็กและสิ่งก่อสร้างอื่นที่มีลักษณะคล้ายคลึงกัน

$$\text{ใช้สูตร } K = 0.30 + 0.10 \text{ It/Io} + 0.15 \text{ Ct/Co} + 0.20 \text{ Mt/Mo} + 0.25 \text{ St/So}$$

3.7 งานโครงสร้างเหล็กหมายถึงสะพานเหล็กสำหรับคนเดินข้ามถนนโครงเหล็กสำหรับติดตั้งป้าย จราจรชนิดแขวนสูง เสาไฟฟ้าแรงสูง เสาวิทยุ เสาโทรทัศน์หรืองานโครงเหล็กอื่นที่มีลักษณะคล้ายคลึงกันแต่ไม่รวมถึงงานติดตั้งเสาโครงเหล็กสายส่งของการไฟฟ้าฝ่ายผลิตแห่งประเทศไทย

$$\text{ใช้สูตร } K = 0.25 + 0.10 \text{ It/Io} + 0.05 \text{ Ct/Co} + 0.20 \text{ Mt/Mo} + 0.40 \text{ St/So}$$

หมวดที่ 4 งานชลประทาน

4.1 งานอาคารชลประทานไม่รวมบานเหล็ก หมายถึง อาคารคอนกรีตเสริมเหล็กชนิดต่าง ๆ ที่ก่อสร้างในแนวคลองส่งน้ำหรือคลองระบายน้ำ เพื่อควบคุมระดับหรือปริมาณน้ำ ได้แก่ ท่อระบายน้ำ น้ำตก รางเท สะพานน้ำ ท่อลอด ไซฟอน และอาคารชลประทานชนิดอื่น ๆ ที่ไม่มีบานระบายเหล็กแต่ไม่รวมถึงอาคารชลประทานขนาดใหญ่ เช่น ทางระบายน้ำล้น หรืออาคารชลประทานประกอบของเขื่อน เป็นต้น

$$\text{ใช้สูตร } K = 0.40 + 0.20 \text{ It/Io} + 0.10 \text{ Ct/Co} + 0.10 \text{ Mt/Mo} + 0.20 \text{ St/So}$$

4.2 งานอาคารชลประทานรวมบานเหล็ก หมายถึง อาคารคอนกรีตเสริมเหล็กชนิดต่าง ๆ ที่ก่อสร้างในแนวคลองส่งน้ำหรือคลองระบายน้ำ เพื่อควบคุมระดับหรือปริมาณน้ำ ได้แก่ ท่อส่งน้ำเข้านา ท่อระบายน้ำประตูระบายน้ำ อาคารอัดน้ำท่อลอดและอาคารชลประทาน ชนิดต่าง ๆ ที่มีบานระบายน้ำ แต่ไม่รวมถึงงานอาคารชนิดต่าง ๆ ที่มีบานระบายน้ำแต่ไม่รวมถึงงานอาคารชลประทานขนาดใหญ่ เช่น ฝาย ทางระบายน้ำล้น หรืออาคารชลประทานประกอบของเขื่อน เป็นต้น

$$\text{ใช้สูตร } K = 0.35 + 0.20 \text{ It/Io} + 0.10 \text{ Ct/Co} + 0.10 \text{ Mt/Mo} + 0.25 \text{ St/So}$$

4.3 งานบานระบาย TRASHRACK และ STEEL INNER หมายถึง บานระบายเหล็กเครื่องก้วาน และโครงยก รวมทั้ง BUIK HEAD GATE และงานท่อเหล็ก

$$\text{ใช้สูตร } K = 0.35 + 0.20 \text{ It/Io} + 0.45 \text{ Gt/Go}$$

4.4 งานเหล็กเสริมคอนกรีต และ ANCHOR BAR หมายถึง เหล็กเส้นที่ใช้เสริมในงานคอนกรีตและเหล็ก ANCHOR BAR ของงานฝาย ทางระบายน้ำล้น หรืออาคารชลประทานของเขื่อน ซึ่งมีสัญญาแยกจ่ายเฉพาะงานเหล็กดังกล่าวเท่านั้น

$$\text{ใช้สูตร } K = 0.25 + 0.15 \text{ It/Io} + 0.60 \text{ St/So}$$

4.5 งานคอนกรีตไม่รวมเหล็กและคอนกรีตตาดคลอง หมายถึงงานคอนกรีตเสริมเหล็กที่หักส่วนของเหล็กออกมาแยกคำนวณต่างหากของงานฝายทางระบายน้ำล้นหรืออาคารชลประทานของเขื่อนซึ่งมีสัญญาแยกจ่ายเฉพาะงานคอนกรีตดังกล่าวเท่านั้น

(นายณัฐชนน แก่นอินทร์)

วิศวกรโยธาปฏิบัติการ

$$\text{ใช้สูตร } K = 0.40 + 0.15 \text{ It/Io} + 0.25 \text{ Ct/Co} + 0.20 \text{ Mt/Mo}$$

4.6 งานเจาะ หมายถึง การเจาะพร้อมทั้งฝังท่อกรุนาตรูในไม่น้อยกว่า 48 มิลลิเมตร ในชั้นดินหินผุหรือดินที่แตกหัก เพื่ออัดฉีดน้ำปูนและให้รวมถึงงานซ่อมแซมฐานรากอาคารชลประทานถนนและอาคารต่าง ๆ โดยการอัดฉีดน้ำปูน

$$\text{ใช้สูตร } K = 0.40 + 0.20 \text{ It/Io} + 0.10 \text{ Mt/Mo} + 0.20 \text{ Et/Eo} + 0.10 \text{ Ft/Fo}$$

4.7 งานอัดฉีดน้ำปูนค่าอัดฉีดน้ำปูนจะเพิ่มหรือลดให้เฉพาะราคาซีเมนต์ที่เปลี่ยนแปลงตามดัชนีราคาของซีเมนต์ ที่กระทรวงพาณิชย์จัดทำขึ้น ในเดือนที่ส่งงานแต่ละงวด กับเดือนที่เปิดซองประกวดราคา

$$\text{ใช้สูตร } K = C/Co$$

หมวดที่ 5 งานระบบสาธารณูปโภค

5.1 งานวางท่อ AC และ PVC

5.1.1 ในกรณีที่ผู้ว่าจ้างเป็นผู้จัดหาท่อและหรืออุปกรณ์ให้

$$\text{ใช้สูตร } K = 0.50 + 0.25 \text{ It/Io} + 0.25 \text{ Mt/Mo}$$

5.1.2 ในกรณีที่ผู้รับจ้างเป็นผู้จัดหาท่อ AC และอุปกรณ์

$$\text{ใช้สูตร } K = 0.40 + 0.10 \text{ It/Io} + 0.10 \text{ Mt/Mo} + 0.40 \text{ Act/ACo}$$

5.1.3 ในกรณีที่ผู้รับจ้างเป็นผู้จัดหาท่อ PVC และหรืออุปกรณ์

$$\text{ใช้สูตร } K = 0.40 + 0.10 \text{ It/Io} + 0.10 \text{ Mt/Mo} + 0.40 \text{ PVct/PVCo}$$

5.2 งานวางท่อเหล็กเหนียวและท่อ HYDENSITY POLYETHYLENE

5.2.1 ในกรณีที่ผู้ว่าจ้างเป็นผู้จัดหาท่อและหรืออุปกรณ์ให้

$$\text{ใช้สูตร } K = 0.40 + 0.10 \text{ It/Io} + 0.15 \text{ Mt/Mo} + 0.20 \text{ Et/Eo} + 0.15 \text{ Ft/Fo}$$

5.2.2 ในกรณีที่ผู้รับจ้างเป็นผู้จัดหาท่อเหล็กเหนียวและหรืออุปกรณ์และให้รวมถึงงาน TRANSMISSION CONDUIT

$$\text{ใช้สูตร } K = 0.40 + 0.10 \text{ It/Io} + 0.10 \text{ Mt/Mo} + 0.10 \text{ Et/Eo} + 0.30 \text{ GIpt/GIPo}$$

5.2.3 ในกรณีที่ผู้รับจ้างเป็นผู้จัดหาท่อ HYDENSITY POLYETHYLENE และหรืออุปกรณ์

$$\text{ใช้สูตร } K = 0.50 + 0.10 \text{ It/Io} + 0.10 \text{ Mt/Mo} + 0.30 \text{ Pet/PEo}$$

5.3 งานปรับปรุงระบบอุโมงค์ส่งน้ำและงาน SECONDARY LINING

$$\text{ใช้สูตร } K = 0.40 + 0.10 \text{ It/Io} + 0.15 \text{ Et/Eo} + 0.35 \text{ GIpt/GIPo}$$

5.4 งานวางท่อ PVC หุ้มด้วยคอนกรีต

$$\text{ใช้สูตร } K = 0.30 + 0.10 \text{ It/Io} + 0.20 \text{ Ct/Co} + 0.05 \text{ Mt/Mo} + 0.05 \text{ St/So} + 0.30 \text{ PVct/PVCo}$$

5.5 งานวางท่อ PVC กลบทราย

$$\text{ใช้สูตร } K = 0.25 + 0.05 \text{ It/Io} + 0.05 \text{ Mt/Mo} + 0.65 \text{ PVct/PVCo}$$

5.6 งานวางท่อเหล็กอาบสังกะสี

$$\text{ใช้สูตร } K = 0.25 + 0.25 \text{ It/Io} + 0.50 \text{ GIpt/GIPo}$$

ประเภทงานและสูตรต่อไปนี้ ใช้เฉพาะงานก่อสร้างของการไฟฟ้าฝ่ายผลิตแห่งประเทศไทยเท่านั้น

5.7 งานก่อสร้างระบบสายส่งแรงสูงและสถานีไฟฟ้าย่อย

5.7.1 งานติดตั้งเสา โครงเหล็กสายส่งและอุปกรณ์รวมทั้งงานติดตั้งอุปกรณ์ ไฟฟ้าสถานีย่อย สำหรับงานติดตั้ง เสา โครงเหล็กสายส่งอุปกรณ์ ประกอบด้วย ลักษณะงานดังนี้ คือ PRELIMINARY WORK (ยกเว้น BOUNDARY POST) , TOWERS , INSULATOR STRING AND OVERHEAD GROUND WIRE ASSEMBLIES

(นายณัฐชนน แก่นอินทร์)

วิศวกรโยธาปฏิบัติการ

CONDUCTOR AND OVERHEAD GROUND WIRE STRINGING , LINE ACCESSORIES , GROUNDING MATERIALS

สำหรับงานติดตั้งอุปกรณ์ไฟฟ้าสถานีไฟฟ้าย่อย หมายถึง เฉพาะการติดตั้งอุปกรณ์ไฟฟ้าเท่านั้น

$$\text{ใช้สูตร } K = 0.60 + 0.25 \text{ It/Io} + 0.15 \text{ Ft/Fo}$$

5.7.2 งานก่อสร้างฐานรากไฟฟ้า (TOWER FOUNDATION) และงานติดตั้ง BOUNDARY POST

$$\text{ใช้สูตร } K = 0.35 + 0.20 \text{ It/Io} + 0.20 \text{ Ct/Co} + 0.10 \text{ St/So} + 0.15 \text{ Ft/Fo}$$

5.7.3 งานก่อสร้างฐานรากอุปกรณ์ไฟฟ้าสถานีไฟฟ้าย่อย

$$\text{ใช้สูตร } K = 0.50 + 0.20 \text{ It/Io} + 0.15 \text{ Ct/Co} + 0.15 \text{ St/So}$$

5.8 งานหล่อตอกและตอกเสาเข็มคอนกรีตอัดแรง

5.8.1 งานเสาเข็มคอนกรีตอัดแรง

$$\text{ใช้สูตร } K = 0.30 + 0.10 \text{ It/Io} + 0.25 \text{ Ct/Co} + 0.35 \text{ St/So}$$

ประเภทงานและสูตรต่อไปนี้ใช้เฉพาะงานก่อสร้างของการไฟฟ้าส่วนภูมิภาคเท่านั้น

5.9 งานก่อสร้างสายส่งแรงสูงระบบแรงดัน 69 – 115 KV.

5.9.1 ในกรณีที่ผู้ว่าจ้างเป็นผู้จัดหาวัสดุและอุปกรณ์ให้

$$\text{ใช้สูตร } K = 0.80 + 0.05 \text{ It/Io} + 0.10 \text{ Mt/Mo} + 0.05 \text{ Ft/Fo}$$

5.9.2 ในกรณีที่ผู้รับจ้างเป็นผู้จัดหาวัสดุหรืออุปกรณ์

$$\text{ใช้สูตร } K = 0.45 + 0.05 \text{ It/Io} + 0.20 \text{ Mt/Mo} + 0.05 \text{ Ft/Fo} + 0.25 \text{ Wt/Wo}$$

ดัชนีก่อสร้างและค่า K

K = EXCALATION FACTOR

It = ดัชนีราคาผู้บริโภคทั่วไปของประเทศ ในเดือนที่ส่งงานแต่ละงวด

Io = ดัชนีราคาผู้บริโภคทั่วไปของประเทศ ในเดือนที่เปิดของประกวดราคา

Ct = ดัชนีราคาซีเมนต์ ในเดือนที่ส่งงานแต่ละงวด

Co = ดัชนีราคาซีเมนต์ ในเดือนที่เปิดของประกวดราคา

Mt = ดัชนีราคาวัสดุก่อสร้าง (ไม่รวมเหล็กและซีเมนต์) ในเดือนที่ส่งงานแต่ละงวด

Mo = ดัชนีราคาวัสดุก่อสร้าง (ไม่รวมเหล็กและซีเมนต์) ในเดือนที่เปิดของประกวดราคา

St = ดัชนีราคาเหล็ก ในเดือนที่ส่งงานแต่ละงวด

So = ดัชนีราคาเหล็ก ในเดือนที่เปิดของประกวดราคา

Gt = ดัชนีราคาเหล็กแผ่นเรียบที่ผลิตในประเทศ ในเดือนที่ส่งงานแต่ละงวด

Go = ดัชนีราคาเหล็กแผ่นเรียบที่ผลิตในประเทศ ในเดือนที่เปิดของประกวดราคา

At = ดัชนีราคาแอสฟัลท์ ในเดือนที่ส่งงานแต่ละงวด

Ao = ดัชนีราคาแอสฟัลท์ ในเดือนที่เปิดของประกวดราคา

Et = ดัชนีราคาเครื่องจักรและบริภัณฑ์ ในเดือนที่ส่งงานแต่ละงวด

Eo = ดัชนีราคาเครื่องจักรและบริภัณฑ์ ในเดือนที่เปิดของประกวดราคา

Ft = ดัชนีราคาน้ำมันดีเซลหมุนเร็ว ในเดือนที่ส่งงานแต่ละงวด

Fo = ดัชนีราคาน้ำมันดีเซลหมุนเร็ว ในเดือนที่เปิดของประกวดราคา

Act = ดัชนีราคาท่อซีเมนต์ใยหิน ในเดือนที่ส่งงานแต่ละงวด

ACo = ดัชนีราคาท่อซีเมนต์ใยหิน ในเดือนที่เปิดของประกวดราคา

PVCt = ดัชนีราคาท่อ PVC ในเดือนที่ส่งงานแต่ละงวด



(นายณัฐชนน แก่นอินทร์,
วิศวกรโยธาสามัญ

PVCo = ดัชนีราคาท่อ PVC ในเดือนที่เปิดของประกวดราคา
GIPT = ดัชนีราคาท่อเหล็กออบสังกะสี ในเดือนที่ส่งงานแต่ละงวด
GIPo = ดัชนีราคาท่อเหล็กออบสังกะสี ในเดือนที่เปิดของประกวดราคา
PEt = ดัชนีราคาท่อ HYDENSITY POLYETHYLENE ในเดือนที่จะส่งงานแต่ละงวด
PEo = ดัชนีราคาท่อ HYDENSITY POLYETHYLENE ในเดือนที่เปิดของประกวดราคา
Wt = ดัชนีราคาสายไฟ ในเดือนที่ส่งงานแต่ละงวด
Wo = ดัชนีราคาสายไฟ ในเดือนที่เปิดของประกวดราคา

3) วิธีการคำนวณที่ใช้กับสัญญาแบบปรับราคาได้

1. การคำนวณค่า K จากสูตรตามลักษณะงานต่าง ๆ ให้ใช้ตัวเลขดัชนีราคาวัสดุก่อสร้างของกระทรวงพาณิชย์ โดยใช้ฐานของปี 2530 เป็นเกณฑ์ในการคำนวณ
2. การคำนวณค่า K สำหรับกรณีที่มีงานก่อสร้างหลายประเภทรวมอยู่ในสัญญาเดียวกันจะต้องแยกค่างานก่อสร้างแต่ละประเภทให้ชัดเจนตามลักษณะของงานนั้น และให้สอดคล้องกับสูตรที่ได้กำหนดไว้
3. การคำนวณค่า K กำหนดให้เป็นเลขทศนิยม 3 ตำแหน่ง ทุกขั้นตอนโดยไม่มีการปัดเศษและกำหนดให้ทำเลขสัมพันธ์ (เปรียบเทียบ) ให้เป็นผลสำเร็จก่อน แล้วจึงนำผลลัพธ์ไปคูณกับตัวเลขคงที่หน้าตัวเลขสัมพันธ์นั้น
4. ให้พิจารณาเงินเพิ่มหรือลดราคาค่างานจากราคาที่ผู้รับจ้างทำสัญญากับผู้ว่าจ้างเมื่อค่า K ตามสูตรสำหรับงานก่อสร้างนั้น ๆ ในเดือนที่ส่งมอบงานมีค่าเปลี่ยนแปลงไปจากค่า K ในเดือนเปิดของราคามากกว่า 4% ขึ้นไป โดยนำเฉพาะส่วนที่เกิน 4% มาคำนวณปรับเพิ่มหรือลดค่างานแล้วแต่กรณี (โดยไม่คิด 4% แรกให้)
5. ในกรณีที่ผู้รับจ้างสามารถทำการก่อสร้างให้แล้วเสร็จตามระยะเวลาในสัญญา โดยเป็นความผิดของผู้รับจ้าง ค่า K ตามสูตรต่าง ๆ ที่จะนำมาใช้ในการคำนวณค่างานให้ใช้ค่า K ของเดือนสุดท้ายตามอายุสัญญา หรือค่า K ของเดือนที่จะส่งมอบงานจริง แล้วแต่ที่ว่าค่า K ตัวใดจะมีค่าน้อยกว่า
6. การจ่ายเงินแต่ละงวดให้จ่ายค่าจ้างงานที่ผู้รับจ้างทำได้แต่ละงวดตามสัญญาไปก่อน ส่วนค่างานเพิ่มหรือค่างานลดลงซึ่งจะคำนวณได้ต่อเมื่อทราบดัชนีราคาวัสดุก่อสร้าง ซึ่งนำมาคำนวณค่า K ของเดือนที่ส่งมอบงานงวดนั้น ๆ เป็นที่แน่นอนแล้ว เมื่อคำนวณเงินเพิ่มได้ให้ขอทำความตกลงเรื่องการเงินกับสำนักงบประมาณ

หมายเหตุ กรณีสูตรที่ใช้ในการคำนวณค่า K ไม่ครบถ้วนหรือไม่ครอบคลุมไม่ถูกต้องตามที่ทางราชการที่มีหน้าที่รับผิดชอบควบคุมดูแลประกาศใช้ ให้ใช้สูตรที่ถูกต้องในการคำนวณค่างานทั้งนั้น

_____ (นายณัฐชนน แก่นอินทร์)
วิศวกรโยธาฯ กิจจัดการ

โครงการคัดสรรรางวัลชนะเลิศपालีเมืองบางกอก



โครงการปรับปรุงหลักสูตร ด.ศ.ล. ของวิทยุบางกอกวิทยาลัย

สำเนาถูกต้อง

นายผู้แทน แก่งอินทร์
วิศวกรโยธาปฏิบัติ

กษ. 1 / 2500 พิเศษ (เรียนดูเอกสาร)

๒๒/๗

5. วิธีการสร้างท่อระบายน้ำ

- 5.1 การบดอัดและทำระบายน้ำ เป็นหน้าที่ของผู้รับจ้าง โดยได้รับความเห็นชอบจากผู้ว่าจ้าง หรือตัวแทนของบดอัดผู้ว่าจ้าง หรือตัวแทนของบดอัดผู้ว่าจ้าง จะดำเนินการก่อสร้างต่อไป ส่วนแนวและระดับที่จะทำการก่อสร้างผู้ว่าจ้างหรือตัวแทนจะกำหนดให้ในขณะก่อสร้างหรือตามแบบแปลน
- 5.2 ในแนวที่จะก่อสร้าง ถ้าหากมีดินไม่เพียงพอหรืออื่นใดปรากฏเป็นสิ่งกีดขวาง ในการดำเนินการก่อสร้าง ให้เป็นหน้าที่ของผู้รับจ้างต้องทำการแก้ไขให้เรียบร้อย ในกรณีที่มีผู้รับจ้างต้องขุดดินขึ้น ไม่ให้หยุด และจัดหาวิธีวางท่อที่แข็งแรง ไม่ให้ดินทรุดตัวลงข้างท่อระบายน้ำ และผู้รับจ้างต้องขุดดินขึ้น และผู้รับจ้างต้องขุดดินขึ้น และผู้รับจ้างต้องขุดดินขึ้น และผู้รับจ้างต้องขุดดินขึ้น
- 5.3 การขุด ร่องท่อระบายน้ำ ผู้รับจ้างจะต้องขุดร่องวางระบายน้ำในกรณีที่ไม่กว้างเกิน 1 เมตร และผู้รับจ้างต้องขุดดินขึ้น และผู้รับจ้างต้องขุดดินขึ้น และผู้รับจ้างต้องขุดดินขึ้น
- 5.4 การก่อสร้างท่อระบายน้ำ ผู้รับจ้างจะต้องทำการก่อสร้างขึ้นใหม่ให้มั่นคงและแข็งแรง ถ้าหากในกรณีที่ท่อระบายน้ำเดิมชำรุดหรือเสียหายเกินกว่า 2 เมตร ผู้รับจ้างควรส่งแบบแปลนดินขึ้นร่องดินอย่างละเอียด โดยวิศวกรผู้รับจ้างเป็นผู้ออกแบบขึ้นของบดอัดผู้ว่าจ้างก่อนดำเนินการก่อสร้าง
- 5.5 การลดแรงระบายน้ำ ที่ฐานรองรับต้องมั่นคงตามความยาววางที่มีขนาดและระดับถูกต้องตามที่ได้แสดงไว้ในแบบแปลน หรือตามผู้ว่าจ้างกำหนด
- 5.6 การก่อสร้างระบายน้ำ ถ้าหากแนวที่ทำการก่อสร้างเชิงอุปสรรคที่ไม่สามารถทำการก่อสร้างได้ ให้ใช้ขนำแนวการก่อสร้าง ให้ความความเหมาะสม ทั้งนี้ต้องได้รับความเห็นชอบจากคณะกรรมการวางทั้งหมด

6. คอมกรีตเสริมเหล็ก

- 6.1 ปูนซีเมนต์
 - ปูนซีเมนต์ที่ใช้ผสมคอนกรีตสำหรับงานโครงสร้าง ให้ใช้ปูนซีเมนต์ชนิดปอร์ตแลนด์ ตามมอก. 15 ชนิด เช่น ตราช้าง ครามเพชร เป็นต้น
 - ต้องเก็บไว้ในสถานที่แห้งและพ้นจากน้ำฝนและน้ำค้าง และต้องเก็บไว้ในที่ที่ปิดมิดชิด และต้องเก็บไว้ในที่ที่ปิดมิดชิดไม่น้อยกว่า 0.50 เมตร
- 6.2 ทราย
 - ต้องเป็นทรายหยาบชนิด หยาบ คมและแข็งแกร่ง
 - ต้องสะอาดปราศจากวัตถุอื่นเจือปน เช่น ดิน ใยหิน และสิ่งสกปรกอื่น ๆ
- 6.3 หินย่อย หรือกรวด
 - ต้องเป็นหินย่อยหรือกรวดที่มีคุณภาพดี ลักษณะเม็ด ไปทางจตุรัส มีความแข็งแรงเหนียวไม่ยุบอัด และปราศจากวัตถุอื่นเจือปน
 - ขนาดของหินหรือกรวดต้องเลือกให้เหมาะสมกับงาน โดยมีขนาดใหญ่สุด ไม่เกิน 1/5 ของความหนาแน่นของโครงสร้าง และไม่ควรเกิน 3/4 ของช่องว่าง (Clear Space) ของเหล็กวางเหล็กพื้นซึ่งกว่า 10 %
 - ห้ามใช้หินหรือกรวดชนิดเนื้อหยาบหยาบ ซึ่งเมื่อเขย่าไปในน้ำเป็นเวลา 24 ชม. แล้ว น้ำหนักเพิ่มขึ้นกว่า 10 %
- 6.4 น้ำ
 - ต้องล้างหินหรือกรวดให้สะอาดก่อนผสมคอนกรีต
 - น้ำที่ใช้ผสมคอนกรีตต้องเป็นน้ำสะอาด ปราศจากมัน กรด ด่าง เกลือ หรือสารอื่นๆ ไม่บริบูรณ์ที่จะเป็นอันตรายต่อคอนกรีต เช่น น้ำประปา
 - น้ำที่เก็บเป็นตะกอน ต้องทำให้ใสโดยการกรองด้วยผ้าขาวบาง 1 ลิตร ต่อน้ำปูน 800 ลิตร หากมีสิ่งไม่บริบูรณ์ 5 นาที จนตะกอนหมดก้นหมักจึงนำมาใช้ได้

7. คอนกรีต

- 7.1 กบซีที่ใช้ออกคอนกรีตเสริมคอนกรีต การทดสอบคุณสมบัติของคอนกรีตเสริมคอนกรีต ให้ผู้รับจ้างจัดทำรายการส่งเรื่องให้ผู้ว่าจ้างพิจารณาอนุมัติก่อนดำเนินการคอนกรีต โดยให้ความแข็งแรงของคอนกรีตเมื่อทดสอบแก่คอนกรีตมาตรฐาน 15 x 15 x 15 ซม. ที่อายุ 28 วัน ค่าแรงอัดประลัยค่าสุดท้ายกำหนดให้ใช้ดังนี้ ค่าแรงอัดประลัยค่าสุดท้าย ไม่น้อยกว่า (Ksc)
 - 1. งานโครงสร้าง งานรับน้ำหนัก 320
 - 2. งานบดอัด งานโครงสร้างกำแพงกันดินและแผ่น 280
 - 3. งานโครงสร้าง ค.ศ.ค. 240
 - 4. งานเสาเข็ม 250 Ksc และ 350 Ksc ที่ Transverse และ Working ตามลำดับ (ทดสอบแบบ Cylinder)
- 7.2 การผสมให้ผสมด้วยเครื่องผสมหรือใช้มือคนได้ 7 วัน ค่ากำลังอัดของคอนกรีตต้องไม่น้อยกว่าร้อยละ 28 วัน (ซึ่งสามารถตรวจสอบได้) ที่ผสมแล้วต้องให้ในคอนกรีตใน 30 นาที
- 7.3 อัตราส่วนผสมที่ใช้ผสมคอนกรีตต้องมีรายละเอียดและรายละเอียด เพื่อสะดวกในการทดสอบและเปรียบเทียบ และมีความแข็งแรงตามที่กำหนด สามารถทราบนานตามที่ได้โดยวิธีการทดสอบการยุบตัวดังนี้
 - วางแบบกรวยปากตัด (ขนาด 0 ตอนบน 4" ตอนล่าง 8" สูง 1 ฟุต มีรูสำหรับดีด 2 รู) บนค้ำที่เรียบ แล้วนำคอนกรีตที่ผสมแล้วเทลงในแบบกรวยเป็นชั้นๆ ชั้นละ 4" กระทุ้งชั้นละ 25 ครั้งด้วยเหล็กกลมในขนาด 0.16 มม. ยาว 2 ฟุตปลายแหลมโดยถูกเป็นปากปากแบบกรวยโดยใช้วิธีโยกแล้วกดแบบกรวยออกทันที แล้ววัดการยุบตัวของคอนกรีต
 - ค่าการยุบตัวกำหนดให้ดังนี้
 - ก. คอนกรีตพื้น เสาและหลังคา อยู่ระหว่าง 7.5 - 15 ซม.
 - ข. ฐานรากและกำแพง อยู่ระหว่าง 5 - 12.5 ซม.
 - ค. ฐานรากชนิดที่ไม่มีเหล็กเสริม อยู่ระหว่าง 2.5 - 10 ซม.
 - จ. คอนกรีตหยาบ อยู่ระหว่าง 2.5 - 7.5 ซม.
 - แบบหล่อต้องแข็งแรงมั่นคง สามารถรับน้ำหนักคอนกรีตเหลว และน้ำหนักบรรทุกอื่นได้ และถูกต้องตามแบบแปลน
 - การวางเหล็กเสริม ต้องถูกต้องตามแบบแปลนและต้องมีความหนาแน่นของคอนกรีตสูงหรือเหล็กเสริมอยู่ด้านบนกับ เหล็กเสริมและต้องไม่น้อยกว่า 2.5 ซม. สำหรับคอนกรีตโครงสร้าง เช่น เสา คาน เป็นต้น ถ้าบริเวณพื้นที่คอนกรีตมีหน้าไม่น้อยกว่า 1.5 ซม. ห้ามใช้ฐานรากหรือส่วนที่หน้าเต็มทึบสูง ต้องมีคอนกรีตไม่น้อยกว่า 5 ซม.
 - ก่อเหียงหรือคอนกรีตในแบบ ให้มีความสะอาดภายในแบบให้เรียบร้อย ปราศจากสิ่งสกปรกหรือเศษผงต่างๆ
 - กรณีต้องผสมคอนกรีตให้ใช้คอนกรีตในกระต๊อบ ในระยะสูงกว่า 1.5 เมตร ต้องใช้ท่อหรือรางที่เป็นโลหะ ซึ่งผู้ควบคุมงานอนุญาตให้ใช้ได้ และต้องมีลำหรับกับคอนกรีตให้ไหลช้าๆ (Baffles) เพื่อป้องกันการแยกตัวส่วนผสม
 - ขณะที่เทคอนกรีต ให้ใช้เครื่องมือหรือเครื่องขึ้นเขาคอนกรีตให้แน่นตัวตามแบบหล่อและขีปนแบบ ปราศจากโพรง กรณีเกิดโพรง วิศวกรตรวจสอบความแข็งแรงของผู้รับจ้างต้องดำเนินการแก้ไขตามคำวินิจฉัยของวิศวกร

- 7.4 การทดสอบคอนกรีต
 - แบบหล่อต้องแข็งแรงมั่นคง สามารถรับน้ำหนักคอนกรีตเหลว และน้ำหนักบรรทุกอื่นได้ และถูกต้องตามแบบแปลน
 - การวางเหล็กเสริม ต้องถูกต้องตามแบบแปลนและต้องมีความหนาแน่นของคอนกรีตสูงหรือเหล็กเสริมอยู่ด้านบนกับ เหล็กเสริมและต้องไม่น้อยกว่า 2.5 ซม. สำหรับคอนกรีตโครงสร้าง เช่น เสา คาน เป็นต้น ถ้าบริเวณพื้นที่คอนกรีตมีหน้าไม่น้อยกว่า 1.5 ซม. ห้ามใช้ฐานรากหรือส่วนที่หน้าเต็มทึบสูง ต้องมีคอนกรีตไม่น้อยกว่า 5 ซม.
 - ก่อเหียงหรือคอนกรีตในแบบ ให้มีความสะอาดภายในแบบให้เรียบร้อย ปราศจากสิ่งสกปรกหรือเศษผงต่างๆ
 - กรณีต้องผสมคอนกรีตให้ใช้คอนกรีตในกระต๊อบ ในระยะสูงกว่า 1.5 เมตร ต้องใช้ท่อหรือรางที่เป็นโลหะ ซึ่งผู้ควบคุมงานอนุญาตให้ใช้ได้ และต้องมีลำหรับกับคอนกรีตให้ไหลช้าๆ (Baffles) เพื่อป้องกันการแยกตัวส่วนผสม
 - ขณะที่เทคอนกรีต ให้ใช้เครื่องมือหรือเครื่องขึ้นเขาคอนกรีตให้แน่นตัวตามแบบหล่อและขีปนแบบ ปราศจากโพรง กรณีเกิดโพรง วิศวกรตรวจสอบความแข็งแรงของผู้รับจ้างต้องดำเนินการแก้ไขตามคำวินิจฉัยของวิศวกร
- 7.5 รอยต่อของคอนกรีตสำหรับส่วนที่เป็นโครงสร้างของอาคาร
 - ต้องทำการทดสอบหรือตรวจเช็คให้เรียบร้อยก่อนเริ่มการก่อสร้างในส่วนที่เป็นโครงสร้างของอาคาร เมื่อจำเป็นต้องหยุดพักการเทคอนกรีตชั่วคราว ต้องได้รับอนุญาตจากวิศวกรควบคุมงานเสียก่อน และก่อนที่จะเทครั้งใหม่ต้องสกัดผิวคอนกรีตเก่าให้หยาบจะ ถ้ามีคอนกรีตไปประปราย พื้นหรือรอยต่อจะเกาะคอนกรีตชั้นบนออกที่ก่อน และห้ามวางเสาเข็มให้เรียบร้อยแล้วรีบเทคอนกรีตให้แน่นตัวตามแบบหล่อและขีปนแบบ อย่างมีรอยเป็นเวลา 2 ชั่วโมง และใช้ปูนหรือปูนผสมทรายผสม 1 : 1 ทรายหรือตะกั่วก่อนคอนกรีตต่อไป
- 7.6 การบดอัดคอนกรีต
 - เมื่อหน้าคอนกรีตมีความแข็งแรงพอสมควรแล้วให้ใช้การบดอัดและกระแทกบดอัด และบดอัดไม่ให้ถูกกระแทกหรือกระแทกเวลา 24 ชั่วโมงแรก
 - จัดการให้คอนกรีตบดอัดก่อนบดอัดคอนกรีต โดยลดเวลาไม่น้อยกว่า 7 วัน หรือใช้วิธีการบดอัดคอนกรีตที่มีความถี่และความถี่ของบดอัด

แบบแสดง - รายการประเมินราคา

โครงการ :	โครงการปรับปรุงถนน ค.ศ.ค. ของหมู่บ้านเสริมพลาซ่า	ผู้ควบคุมงาน :	นายสุวิทย์ วัฒนศิริ	ผู้ควบคุมงาน :	นายสุวิทย์ วัฒนศิริ
	แบบร่าง :	บริษัทของหมู่บ้านเสริมพลาซ่า	แบบร่าง :	ภ.ช. ๑ / ๒๕๖๖ นิตย (รับผิดชอบ)	แบบร่าง :
สถานที่ตั้ง :	หมู่บ้านเสริมพลาซ่า	สถานที่ตั้ง :	หมู่บ้านเสริมพลาซ่า	สถานที่ตั้ง :	หมู่บ้านเสริมพลาซ่า
สัญญา :	สัญญาจ้าง	สัญญา :	สัญญาจ้าง	สัญญา :	สัญญาจ้าง
วันที่ :	๑๕/๐๒/๖๖	วันที่ :	๑๕/๐๒/๖๖	วันที่ :	๑๕/๐๒/๖๖
ผู้ควบคุมงาน :	นายสุวิทย์ วัฒนศิริ	ผู้ควบคุมงาน :	นายสุวิทย์ วัฒนศิริ	ผู้ควบคุมงาน :	นายสุวิทย์ วัฒนศิริ
ผู้ควบคุมงาน :	นายสุวิทย์ วัฒนศิริ	ผู้ควบคุมงาน :	นายสุวิทย์ วัฒนศิริ	ผู้ควบคุมงาน :	นายสุวิทย์ วัฒนศิริ

หน้า ๑ จาก ๑ หน้า

ตารางการจัดทำแผนการใช้จ่ายที่ผลิตภายในประเทศ

โครงการ.....
รายการพัสดุหรือครุภัณฑ์ที่ไม่โครงการ
แผนการพัสดุที่ผลิตในประเทศ

ลำดับ	รายการ	หน่วย	ปริมาณ	ราคาต่อหน่วย (บาท)	เป็นเงิน (บาท)	พัสดุ ในประเทศ	พัสดุ ต่างประเทศ
1.							
2.							
3.							
4.							
รวม							
อื่นๆ (รายละเอียด)							

ลงชื่อ.....ผู้สัญญาจ้าง
(.....)

หมายเหตุ

ราคาต่อหน่วยที่ใส่ในตารางข้างต้นเป็นการใช้จ่ายก่อสร้างภายในประเทศ เป็นราคาตามใบแจ้งราคางานและราคา ซึ่งแนบสัญญาก่อสร้าง ซึ่งจัดทำตามหนังสือที่ กค (กพร)0405.2/ว.452 ส.17 กับแนบ 2562 (ว.452) และกรณีที่ตั้งจ้างด้วยวิธีการเฉพาะเจาะจง ให้เป็นราคาตามบัญชีสัญญา ที่แนบมาเพื่อดำเนินการด้วยวิธีการเดียวกันกับ ว.452

ตารางการจัดทำแผนการใช้จ่ายที่ผลิตในประเทศ

โครงการ.....

รายการพัสดุหรือครุภัณฑ์ที่ไม่โครงการ
แผนการใช้จ่ายที่ผลิตในประเทศ

ปริมาณพัสดุที่โครงการ xxxx ตัน

ลำดับ	รายการ	หน่วย	ปริมาณ	เหล็ก ในประเทศ	เหล็ก ต่างประเทศ
1.					
2.					
3.					
4.					
รวม					
อื่นๆ (รายละเอียด)					

ลงชื่อ.....ผู้สัญญาจ้าง
(.....) สำนักช่าง

TH (นายผู้ควบคุมฯ พันอินทร์)
(นายผู้ควบคุมฯ พันอินทร์)

ข้อก้ำกวมเกี่ยวกับกาใช้จ่ายและครุภัณฑ์ตามสัญญาก่อสร้าง เพื่อส่งเสริมการใช้จ่ายในประเทศ

- ผู้จ้างจะต้องแจ้งวัตถุประสงค์หรือครุภัณฑ์ที่มีปริมาณของงานก่อสร้าง(ตาม)ตามโครงการก่อสร้างซึ่งโดยต้องเป็นวัสดุก่อสร้างหรือครุภัณฑ์ที่เป็นผลิตในประเทศ ไม่แยกกว่าร้อยละ 60 ของมูลค่าก่อสร้างที่ใช้ในการก่อสร้างนั้น ทั้งทั้งหากการก่อสร้างนี้วัสดุก่อสร้างที่เป็นเหล็ก จะต้องใช้วัสดุที่เป็นเหล็กซึ่งเป็นผลิตภายในประเทศ ไม่แยกกว่าร้อยละ 90 ของปริมาณเหล็กที่ใช้ตามสัญญาก่อสร้างนี้
 - ผู้จ้างจะต้องเสนอแผนการใช้จ่ายก่อสร้างและครุภัณฑ์ ที่เป็นผลิตในประเทศตามสัญญาจ้างก่อสร้างนี้ ตามเอกสารภาคผนวก 1 และ ภาคผนวก 2 (ภาคผนวก เฉพาะกรณีที่ใช้วัสดุก่อสร้างซึ่งเป็นเหล็ก) ให้ผู้จ้าง ตามระยะเวลาที่กำหนดในสัญญาจ้าง(ตาม)แต่ต้องไม่ช้ากว่าวัน หลังจากหมดเงินสัญญาจ้างก่อสร้าง หากผู้จ้างไม่เสนอแผนงานตามเวลาที่กำหนด ถือว่าผู้จ้างแจ้งวัตถุประสงค์
- แผนการใช้จ่ายก่อสร้าง ที่ผู้จ้างเสนอ สามารถปรับเปลี่ยนได้ตามความจำเป็น เพื่อให้เหล็ก/ปริมาณงาน การซื้อวัสดุก่อสร้าง ซึ่งเป็นผลิตในประเทศไม่ประเทศไม่แยกกว่าร้อยละ 60 ทั้งนี้ผู้จ้างต้องแจ้งการปรับแผนให้ผู้จ้างก่อนดำเนินการก่อสร้างนี้ ตามแผนนี้ที่รับแจ้งมาใช้ล่วงหน้าอย่างน้อย 7 วัน ทั้งนี้ต้องก่อนส่งมอบงานแต่ละงวด
- ผู้จ้างต้องแสดงหลักฐานที่เอื้อต่อการพิจารณาว่าวัตถุประสงค์เป็นผลิตในประเทศ อย่างเป็นผลิตในประเทศ อย่างเป็นผลิตในประเทศ แสดงต่อผู้จ้าง เมื่อผู้จ้างร้องขอ เพื่อประกอบการตรวจสอบของเจ้าพนักงานวัตถุประสงค์ก่อสร้าง/ครุภัณฑ์ ที่ผู้จ้างนำมาใช้เป็นผลิตในประเทศ หรือไม่ ดังนี้

- 1) สำเนาใบรับรองสินค้าที่ผลิตในประเทศ MADE IN THAILAND (MIT) ที่ออกโดยอุตสาหกรรมแห่งประเทศไทย
- 2) จดจาลินค้า ที่แสดงว่าเป็นสินค้าที่ผลิตในประเทศไทย
- 3) หลักฐานแสดงที่ตั้งของแหล่งผลิต ที่สามารถแสดงได้ว่าเป็นผลิตก่อสร้างซึ่งเป็นผลิตในประเทศ เช่นแผนที่ที่ตั้งโรงงาน เป็นต้น

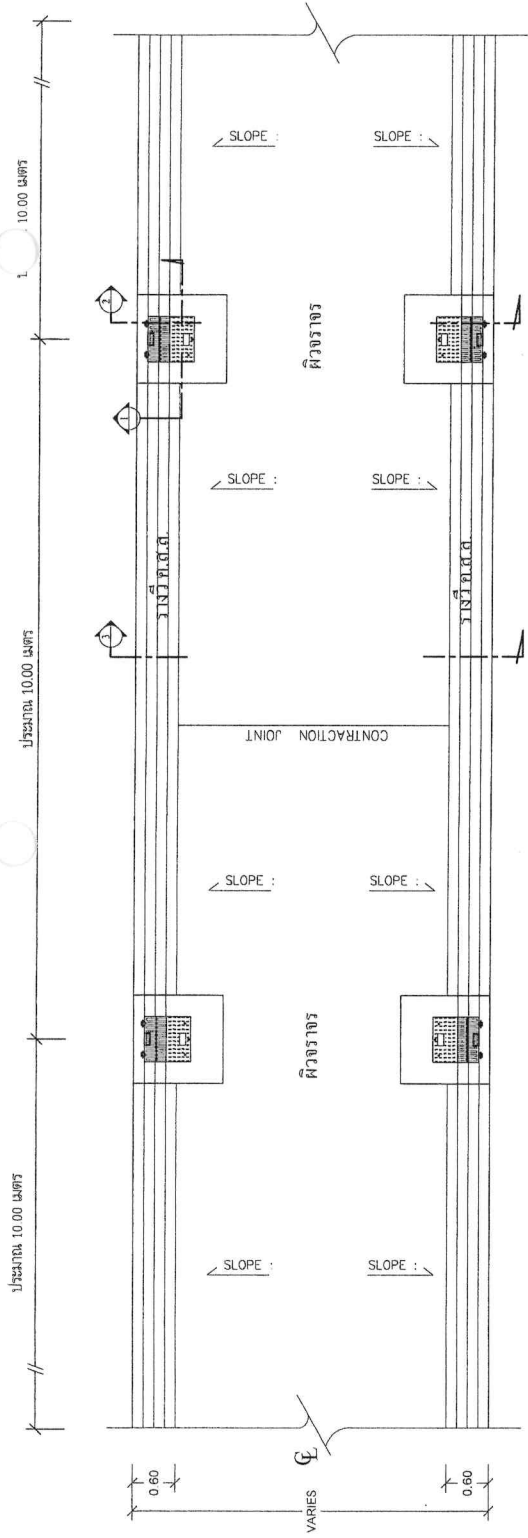


โครงการ :
โครงการปรับปรุงแผน ก.ส. ของศูนย์บริการผู้พิการ
สถานที่ก่อสร้าง :
แบบเลขที่ : กส ๑ /๒๕๖๖ พิษณุ (พิษณุพนม)
บริเวณของศูนย์บริการผู้พิการผู้พิการ

นายเขตคนมตรี :
นายชัชชาติ วัฒนโรจน์
หัวหน้าฝ่ายโยธา :
นายคิงส์ ธิงนท์
นายชัชชาติ วัฒนโรจน์ (ก.ส. ๑/๒๕๖๖ พิษณุ)
นายชัชชาติ วัฒนโรจน์ (ก.ส. ๑/๒๕๖๖ พิษณุ)

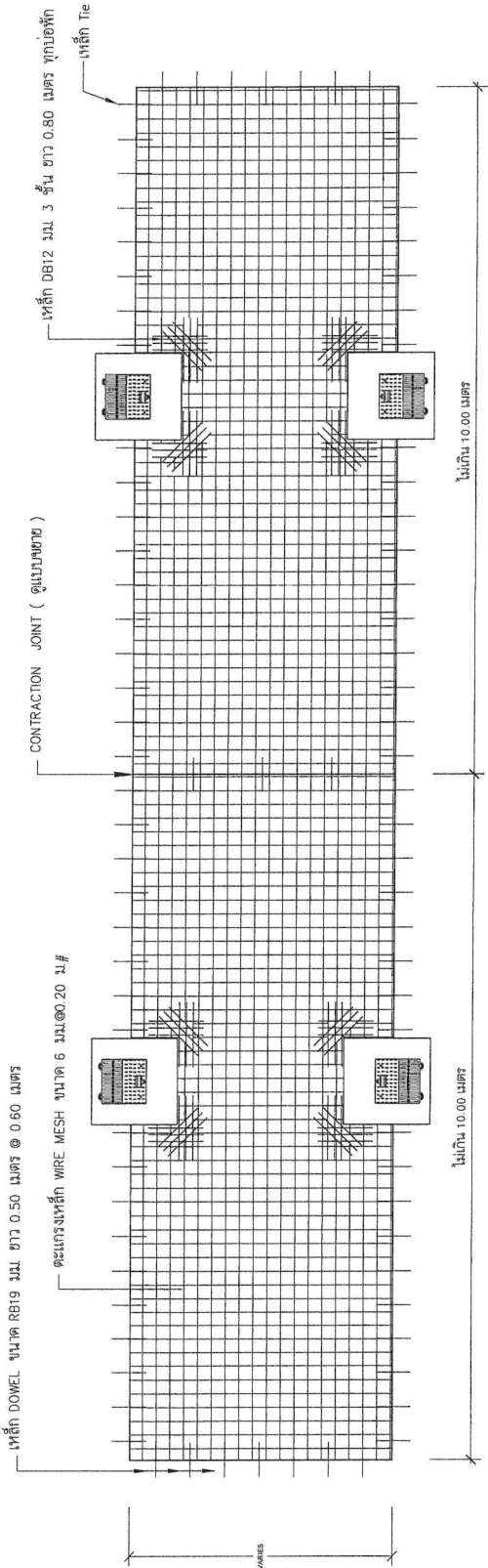
ผู้ควบคุมงานก่อสร้าง :
นายชัชชาติ วัฒนโรจน์
ผู้ควบคุมงานก่อสร้าง :
นายชัชชาติ วัฒนโรจน์

แบบแสดง :
-แบบรายงานขอเสนอ
ผู้สัญญาจ้าง
สำนักช่าง



แปลนผิวจราจร กรณีผิวจราจรกว้างน้อยกว่า 5.00 เมตร

มาตราส่วน 1 : 75



แปลนเสริมเหล็กตะแกรง กรณีผิวจราจรกว้างน้อยกว่า 5.00 เมตร

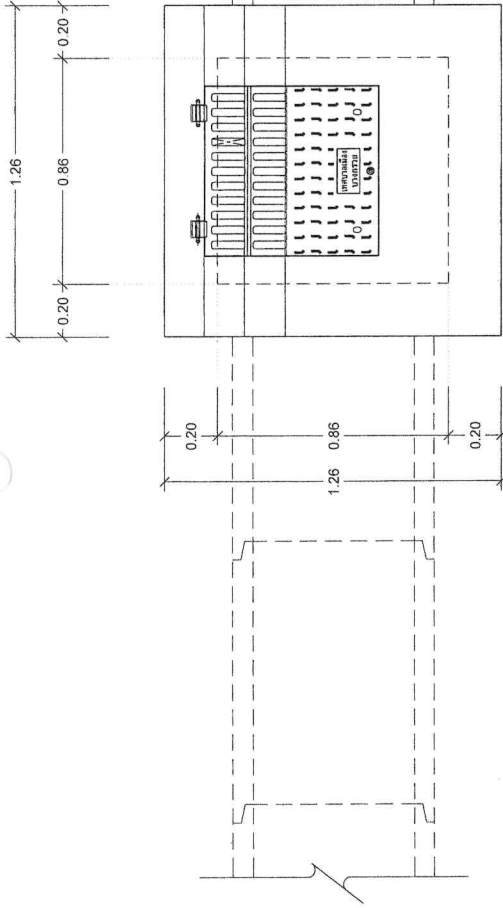
มาตราส่วน 1 : 75

สำเนาถูกต้อง

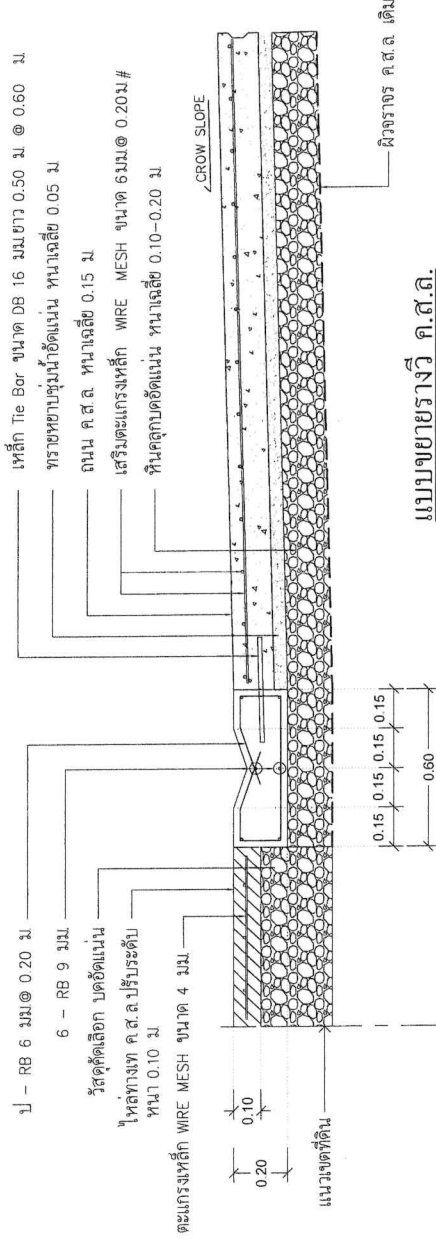
นายผู้ช่วย (นายผู้ช่วย) วิศวกรโยธา

โครงการ : โครงการปรับปรุงถนน ค.ส.อ. ซอยหมู่บ้านธรรมนิเวศ สถานที่ตั้ง : ถนนสาย ๑ / ๒๕๖๖ พิเศษ (เงินอุดหนุน) บริเวณซอยหมู่บ้านธรรมนิเวศ วิศวกร : นายสุวิทย์ วิจิตรธรรม	ผู้ควบคุมงาน : นายสุวิทย์ วิจิตรธรรม	ผู้ตรวจงาน : นายสุวิทย์ วิจิตรธรรม	ผู้ดำเนินการก่อสร้าง : นายสุวิทย์ วิจิตรธรรม	ผู้ควบคุมงาน : นายสุวิทย์ วิจิตรธรรม	ผู้ตรวจงาน : นายสุวิทย์ วิจิตรธรรม	ผู้ดำเนินการก่อสร้าง : นายสุวิทย์ วิจิตรธรรม	ผู้ควบคุมงาน : นายสุวิทย์ วิจิตรธรรม	ผู้ตรวจงาน : นายสุวิทย์ วิจิตรธรรม	ผู้ดำเนินการก่อสร้าง : นายสุวิทย์ วิจิตรธรรม





แบบแปลนท่อระบายน้ำ ขนาด \varnothing 0.60 เมตร
มาตราส่วน 1 : 20



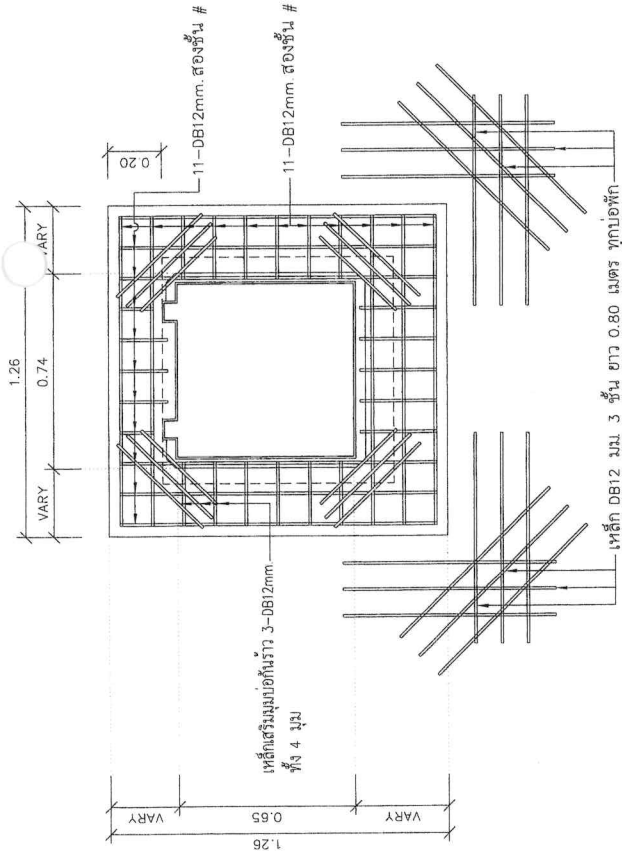
แบบขยายรายวิ ค.ส.ล.
มาตราส่วน 1 : 20

สำเนาถูกต้อง

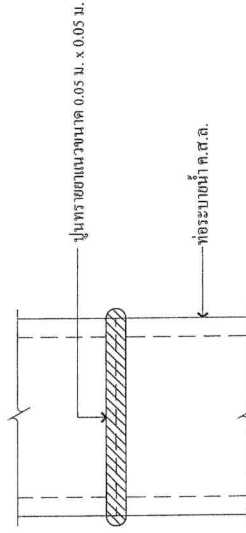
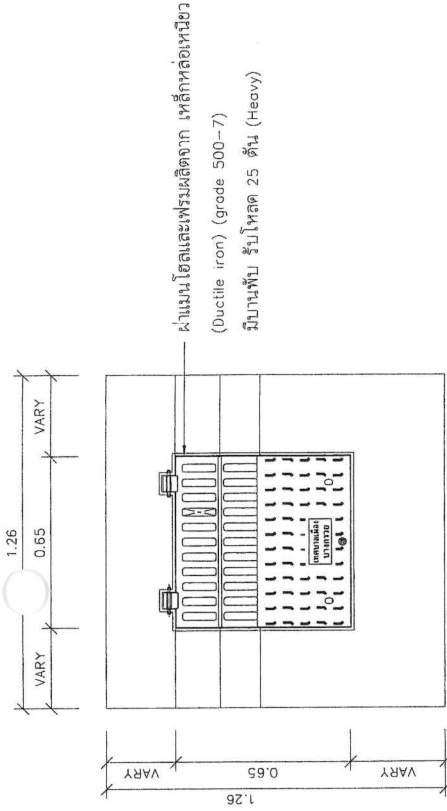
นายอนุชมน แก่นอินทร์
วิศวกรโยธา

โครงการ : โครงการปรับปรุงถนน ค.ส.ล. ซอยหมู่บ้านรัตนโกสินทร์ สถานีที่ก่อสร้าง : บริเวณซอยหมู่บ้านรัตนโกสินทร์	นายเขตมงคลมนตรี : นายสุศักดิ์ วิจิตรเรืองรัตน์	ผู้อำนวยการโยธา : นายสิทธิรัฐ สิมขันธ์กร	หัวหน้าฝ่ายแบบแปลนฯ : นายสุวิทย์ รัตนอักษร (ภ. 72641) (พน. วน.วิ.การกรม)	อนุมัติ : นายสุวิทย์ รัตนอักษร	ผู้ควบคุมงานก่อสร้าง : นายสุวิทย์ รัตนอักษร (ภ. 72641) (พน. วน.วิ.การกรม)	ผู้ควบคุมงานก่อสร้าง : นายสุวิทย์ รัตนอักษร (ภ. 72641) (พน. วน.วิ.การกรม)	แบบแปลน : -แบบแปลนท่อระบายน้ำ ขนาด \varnothing 0.60 เมตร -แบบขยายรายวิ ค.ส.ล.	
	วิศวกร : นายอนุชมน แก่นอินทร์ (ภ. 72641) (พน. วน.วิ.การกรม)	ออกแบบ : นายอนุชมน แก่นอินทร์	ออกแบบ : นายอนุชมน แก่นอินทร์	ออกแบบ : นายอนุชมน แก่นอินทร์	ออกแบบ : นายอนุชมน แก่นอินทร์	ออกแบบ : นายอนุชมน แก่นอินทร์	ออกแบบ : นายอนุชมน แก่นอินทร์	วันที่ : ๑๕/๑๒/๖๖
วิศวกรโยธา นายอนุชมน แก่นอินทร์ (นายอนุชมน แก่นอินทร์)							วันที่ : ๑๕/๑๒/๖๖	หน้า : ๒๐

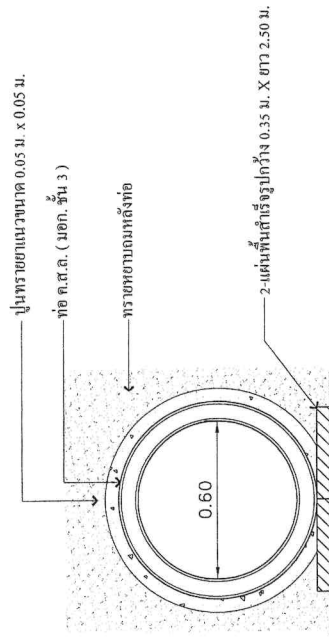




แปลนขยายการเสริมเหล็กฝาบ่อพัก
มาตราส่วน 1:20



แปลนแนวรอยต่อท่อระบายน้ำ
มาตราส่วน 1:20



รูปตัดรอยต่อท่อระบายน้ำตามขวาง
มาตราส่วน 1:20

หมายเหตุ

ผู้รับจ้างจะต้องเสนอแบบและรายละเอียด ฝาแมนโฮลเหล็กหล่อเหนียว ให้คณะกรรมการตรวจการจ้างพิจารณาทำก่อนดำเนินการก่อสร้างมาถูกต้อง

	โครงการ :	โครงการปรับปรุงถนน ค.ส.ล. ซอยหมู่บ้านร่มกาวฬาล่า	ผู้ควบคุมการก่อสร้าง :	นายเกียรติยศ วัฒนวงศ์	ผู้ควบคุมการก่อสร้าง :	นายเกียรติยศ วัฒนวงศ์	แบบแสดง :	แบบขยาย
	สถานที่ก่อสร้าง :	ถนนเลขที่ : กข. ๑ / ๒๕๖๖ ซอย (บริเวณหมู่บ้านร่มกาวฬาล่า)	ชื่อแบบ :	ชื่อแบบ	ชื่อแบบ	ชื่อแบบ	วันที่ : ๑๕/๑๒/๖๖	วันที่ : ๑๕/๑๒/๖๖
	นายช่างควบคุมการก่อสร้าง :	นายเกียรติยศ วัฒนวงศ์	อนุมัติ :	นายเกียรติยศ วัฒนวงศ์	ผู้ควบคุมการก่อสร้าง :	นายเกียรติยศ วัฒนวงศ์	แบบแสดง :	แบบขยาย
	หัวหน้าฝ่ายการโยธา :	นายเกียรติยศ วัฒนวงศ์	หัวหน้าฝ่ายแบบแปลน :	นายเกียรติยศ วัฒนวงศ์	ผู้ควบคุมการก่อสร้าง :	นายเกียรติยศ วัฒนวงศ์	แบบแสดง :	แบบขยาย
	นายทสิริชัย เอี่ยมจันทร์	นายทสิริชัย เอี่ยมจันทร์	นายทสิริชัย เอี่ยมจันทร์	นายทสิริชัย เอี่ยมจันทร์	นายทสิริชัย เอี่ยมจันทร์	นายทสิริชัย เอี่ยมจันทร์	แบบแสดง :	แบบขยาย

(นายเกียรติยศ วัฒนวงศ์)

ฝาปิดฝัก สำหรับฝักที่อยู่กลางฝักจระหรหรือฝักที่ไม่มีร่องรางวี

ฝาปิดฝัก เหล็กหล่อเหนียว

รายละเอียด
 ฝาปิดฝักตะแกรงพร้อมเฟรม รับน้ำหนักบรรทุก 25 ตัน
 (กระจายน้ำหนักบรรทุกทั้งฝัก)

ดูมิติได้ที่รูปนี้

- 1) ฝาปิดฝักตะแกรงระบบน้ำ ชนิดบานพับ
- 2) ระบบการล็อก ผู้รับจ้างสามารถเสนอรูปแบบอื่น
- 3) ให้ความแข็งแรงและทนทาน Ductile cast iron : มอก. 357 - 2527
- 4) ฝาปิดฝักด้วยอะคริลิกสีดำด้าน (Black Color)
- 5) ฝาปิดฝักด้วยอะคริลิกสีขาวด้าน (White Color)
- 6) มีมือกดเคลื่อนที่ ป้องกันน้ำหก หรือระบบการล็อกแบบอื่น
- 7) ความลาดเคลื่อนของผนังหรือตะแกรง (ไม่เกิน 5 มิลลิเมตร)
- 8) ฝาปิดฝักต้องทนแรงกดจากน้ำหนักบรรทุกได้

ต่างจากหน้างาน (โดยค่าใช้จ่ายของผู้รับจ้าง)
 1) วัสดุหลักและตามแบบแปลน

เป็นตัวอย่างเท่านั้น ผู้รับจ้างสามารถเสนอรูปแบบอื่น
 ที่ใกล้เคียง และคุณสมบัติเทียบเท่า ให้ผู้รับจ้างและ
 คณะกรรมการตรวจสอบพิจารณาอนุมัติ

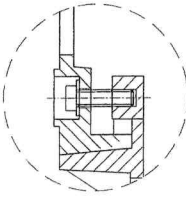
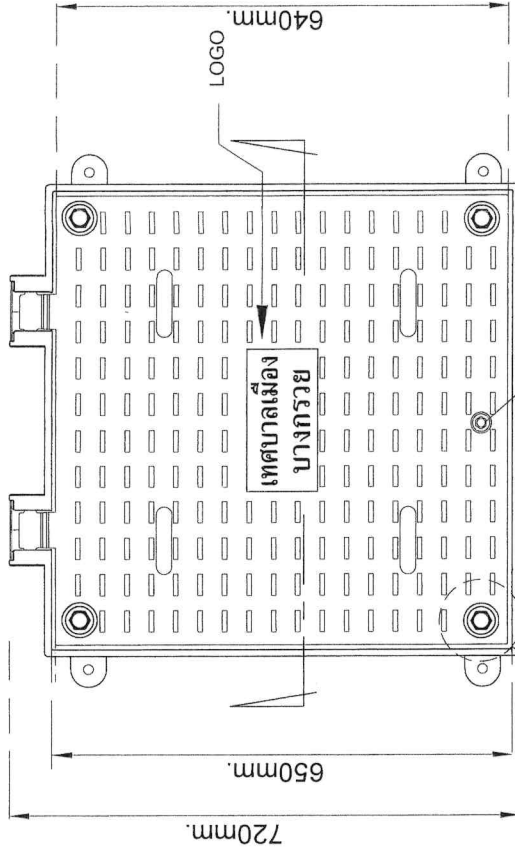
2) ผู้รับจ้างต้องตรวจสอบสิ่งที่ยังไม่พร้อมก่อนนำเสนอมือ
 และนำไปใช้งาน วัสดุหลักและตามแบบแปลน เป็นต้นอย่างเท่านั้น
 หากเกิดปัญหาการละเมิดลิขสิทธิ์หรือเป็นความผิดของผู้รับจ้าง

3) ผู้รับจ้างต้องเสนอผลิตภัณฑ์ที่ปิดฝัก ให้เทศบาลเมืองบางกรวย
 พิจารณาคุณสมบัติเพื่อให้ได้ฝักที่ปิดฝักและได้มาตรฐาน

4) ก่อนผู้รับจ้างส่งงาน (สุดท้าย) ผู้รับจ้างต้องแจ้งคณะกรรมการรับพัสดุและช่างควบคุมงาน
 ตรวจสอบการใช้งานครบถ้วนก่อนส่งมอบงาน

ซึ่งสามารถส่งมอบงาน (สุดท้าย) ได้
 กรณี ทดสอบไม่เสร็จหรือมีปัญหา มีเรื่องแจ้งผู้รับจ้างแก้ไขโดยการใช้งานครบถ้วน

ฝาปิดฝักหรือหน้าใหม่หรือตามที่คณะกรรมการรับพัสดุและช่างควบคุมงานสั่งแก้ไข จึงส่งมอบงานได้



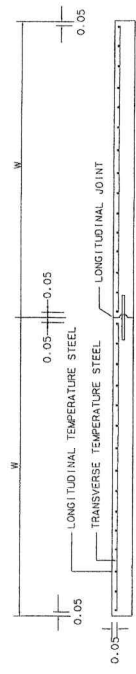
รูปขยาย
 Bolt - m12(sts304)

สำเนาถูกต้อง

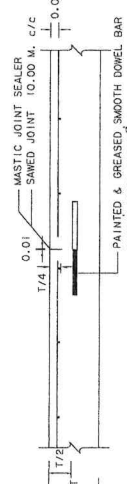
รูปตัด
 มাত্রาส่วน 1:7.5

(นายผู้เขียน แก้ไขแล้ว)
 ผู้ควบคุมและปฏิบัติงาน

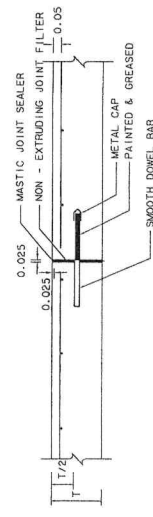
โครงการ : โครงการปรับปรุงถนน ม.ส.๑ เขตเทศบาลเมืองบางกรวย	นายเขตพนมศรี : <i>PSK</i>		ผู้ควบคุมการก่อสร้าง : นายธีรศักดิ์ โสภณ ๒5562		แบบแปลน : - ขอบเขตก่อสร้างเป็นพื้นที่อยู่กลางฝักจระหร - วัสดุที่ไม่ใช่ของราชการ ผู้คิด
	นายเขตพนมศรี : <i>PSK</i>	นายเขตพนมศรี : <i>PSK</i>	นายเขตพนมศรี : <i>PSK</i>	นายเขตพนมศรี : <i>PSK</i>	นายเขตพนมศรี : <i>PSK</i>
สถานที่ก่อสร้าง : บริเวณซอยสุขุมวิทที่ 14	ตรวจสอบ : นายธีรศักดิ์ โสภณ ๒5562	เขียนแบบ : นายชัชวาลย์ วรรณบท	ผู้ควบคุมการก่อสร้าง : นายชัชวาลย์ วรรณบท	หน้าดิน : A-๑๕	พื้นที่ : ๒๐
วันที่ : ๑๕/๑๒/๖๖	หน้าดิน : A-๑๕	พื้นที่ : ๒๐	หน้าดิน : A-๑๕	พื้นที่ : ๒๐	หน้าดิน : A-๑๕



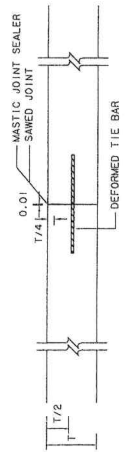
รูปตัดตามขวางของตัวเชื่อม



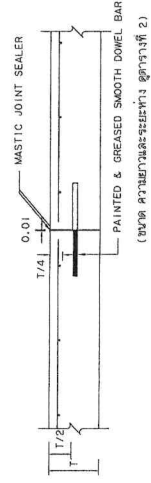
CONTRACTION JOINT



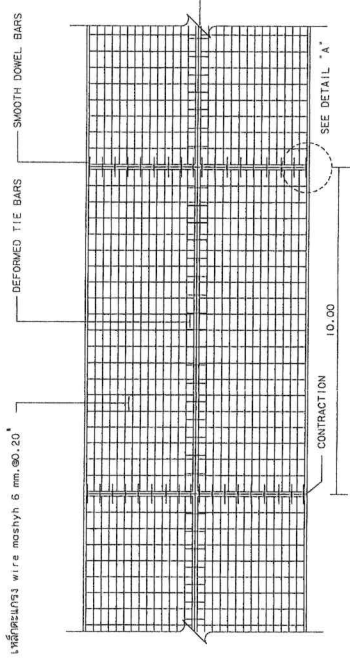
EXPANSION JOINT



LONGITUDINAL JOINT



CONSTRUCTION JOINT



* DEFORMED TIE BARS จะใช้เฉพาะบริเวณกว้างน้อยกว่า 5.00 เมตร (ไม่รวมรางหรือรางระบายน้ำ)

แปลนแสดงการเสริมเหล็กถนน ค.ส.ล.

DETAIL ①

หมายเหตุ

1. ผิวจราจรคอนกรีต ให้ใช้คอนกรีตที่กลังถึงผิวจราจรชั้นของพื้นคอนกรีตผิวจราจรทุกชนิด (S&S&S) ชั้นล่าง 28 ซม. ไม่ต่ำกว่า 320 กก./ซม. หรือต่ำกว่านี้ต้องมีเนื้อ 7 ซม. ค่ากำลังอัดของคอนกรีตแต่ละชั้นต้องไม่น้อยกว่าร้อยละ 70 ของเวลาที่กำหนดเมื่อจับ 28 วัน.
2. EXPANSION JOINT จะต้องมีระยะห่าง 80-120 เมตร ทั้งนี้ขึ้นอยู่กับชนิดของผิวจราจร
3. MASTIC JOINT SEALER ให้ใช้ตามมาตรฐาน AASHTO M. 173-60 (1974), ASTM. D. 190-74
4. JOINT FILLER ให้ใช้ตาม AASHTO M. 153-70, ASTM. 1753-67 (1973)
5. ผู้รับจ้างสามารถเลือกใช้ WIRE MESH (ขนาด 7.37) ได้ทั้งนี้ถ้าจะเลือกใช้ แต่จำเป็นต้องผูกจากปลายเส้นตัดให้ห่างจากเส้นตัดอย่างน้อย 5 ซม. และในตำแหน่งของคอนกรีตต้องผูก WIRE MESH ระยะห่างของตาข่ายต้องไม่น้อยกว่า 5 ซม.
6. เหล็กเสริมให้ใช้เหล็กเสริมมาตรฐาน มอก. 20-2527 และ มอก. 24-2527
7. วัสดุที่ไม่ได้กำหนดในแบบให้ใช้คุณสมบัติเป็นไปตามมาตรฐานของกรมทางหลวง
8. มีดิน "แฉะ" ยกเว้นที่ระบุเป็นอย่างอื่น
9. รอยต่อในคอนกรีตยกเว้น EXPANSION JOINT ให้ทำรอยต่อแบบเสริมที่จะวาง
10. การเชื่อมคอนกรีตให้ใช้ CONCRETE PAVER ในกรณีที่จำเป็นต้องเชื่อมคอนกรีตต้องผูกให้คอนกรีตได้จะวางพื้นผิว ขยายตัวไม่เกิน 30 เมตร
11. การทำผิวถนนให้ตาม ให้ทำโดยเอาแปรมาวางจากขอบด้านหนึ่งไปยังขอบอีกด้านหนึ่งอย่างสม่ำเสมอ และให้พื้นผิวทั้งนี้โดยช่างที่ผู้จ้างจะต้องสั่งไม่เกิน 2 ซม.

ตารางที่ 2 TIE BARS-DOWEL BARS

TIE BARS/DOWEL BARS	STEEL TYPE	DIMETER (mm)	LENGTH (cm)	SPACING (cm)
TIE BARS	DB	16	50	60
DOWEL BARS	RB	19	50	60

การเตรียมเรื่องคอนกรีตสำหรับคอนกรีตอย่างง่าย

1. ให้ทำการป้อนคอนกรีตให้รถด้วยเครื่องป้อนให้ปราศจากสิ่งสกปรก และ รอยแตกหรือสิ่งอื่นใดที่จะรบกวน
2. ให้ทำการเตรียมผิวของคอนกรีตด้วย
3. ให้ทำการใช้เครื่องกลึงผิวหน้าให้เรียบ และใช้เครื่องกลึงผิวหน้าให้เรียบ
4. การเตรียมผิวหน้า JOINT และงานป้อนที่ผิวหน้าจะต้องกระทำได้

สำนักงานก่อสร้าง

(นาย)สุพจน์ แก่นอินทร์
วิศวกรจราจร

	โครงการ :	โครงการปรับปรุงถนน ค.ส.ล. ขอบมูบับนรัตนนิลาลัย	นายเทศมนตรี :	นายสุพจน์ แก่นอินทร์	ผู้ควบคุมการก่อสร้าง :	นายสุพจน์ แก่นอินทร์	แบบแปลน :	-แบบแปลนการเสริมเหล็กถนน	
	สถานที่ก่อสร้าง :	ถนนคช. ๑/๒๕๖๖ พินชม (บริเวณถนน) ขอบมูบับนรัตนนิลาลัย	หัวหน้าฝ่ายแบบแปลน :	นายสุพจน์ แก่นอินทร์ กย 72641 (ท.น.จ.นวิกรม)	นายช่างเขียนแบบ :	นายสุพจน์ แก่นอินทร์	วันที่ :	๑๕/๑๒/๖๖	
วิศวกรจราจร :	นายสุพจน์ แก่นอินทร์	วิศวกร :	นายสุพจน์ แก่นอินทร์ กย 72641 (ท.น.จ.นวิกรม)	ผู้ควบคุมการก่อสร้าง :	นายสุพจน์ แก่นอินทร์	วันที่ :	๑๕/๑๒/๖๖	แบบที่ :	A-๒๐
ออกแบบ :	นายสุพจน์ แก่นอินทร์	ออกแบบ :	นายสุพจน์ แก่นอินทร์ กย 72641 (ท.น.จ.นวิกรม)	ออกแบบ :	นายสุพจน์ แก่นอินทร์	วันที่ :	๑๕/๑๒/๖๖	เลขที่ :	๒๐