

กรม  
กองวิศวกรรม  
๒๑ พ.ย. ๒๕๖๒  
14.23 น.



ที่ นบ ๐๐๑๖/ว ๒๐๓/๓

สำนักงานพาณิชย์จังหวัดนนทบุรี

ถ.รัตนธิเบศร์ นบ ๑๑๐๐๐

๑๗ พฤศจิกายน ๒๕๖๒

เรื่อง ขอส่งข้อมูลดัชนีราคาผู้บริโภคจังหวัดนนทบุรี

เรียน นายกเทศมนตรีเมืองบางกรวย

สิ่งที่ส่งมาด้วย ดัชนีราคาผู้บริโภคของจังหวัดนนทบุรี ประจำเดือน ตุลาคม ๒๕๖๒ จำนวน ๑ ชุด

สำนักงานพาณิชย์จังหวัดนนทบุรี ขอส่งข้อมูลดัชนีราคาผู้บริโภคของจังหวัดนนทบุรี ประจำเดือน ตุลาคม ๒๕๖๒ มาเพื่อเผยแพร่ประชาสัมพันธ์ ให้ภาคราชการ ภาคเอกชน ตลอดจนประชาชนทั่วไปได้รับทราบความเคลื่อนไหวดัชนีราคาผู้บริโภคจังหวัดนนทบุรี ประจำเดือน เพื่อใช้วิเคราะห์แนวโน้มภาวะเศรษฐกิจ และตัดสินใจดำเนินกิจกรรมทางธุรกิจที่เกี่ยวข้องต่อไป โดยสามารถดูข้อมูลเพิ่มเติมผ่านทางเว็บไซต์ [www.price.moc.go.th](http://www.price.moc.go.th) รายละเอียดดังสิ่งที่ส่งมาด้วย

จึงเรียนมาเพื่อโปรดทราบ

ขอแสดงความนับถือ

(นายประมวล นิลนาค)  
พาณิชย์จังหวัดนนทบุรี

กลุ่มงานยุทธศาสตร์และแผนงาน

โทร. ๐๒-๕๘๘-๕๙๓๑

โทรสาร ๐๒-๕๘๐-๙๓๓๓

E-mail: [nb4@moc.go.th](mailto:nb4@moc.go.th)



44/100 Nonthaburi 1 Road, Muang District, Nonthaburi Province 11000  
Tel. 0-2507-8000 Call Center 0-2507-7000 Fax. 0-2547-5209-10 Website. <http://www.moc.go.th>

## ดัชนีราคาผู้บริโภคของจังหวัดนนทบุรี เดือน ตุลาคม 2562

สำนักงานพาณิชย์จังหวัดนนทบุรีร่วมกับกองสารสนเทศและดัชนีเศรษฐกิจการค้า ขอรายงาน  
ความเคลื่อนไหวดัชนีราคาผู้บริโภคของจังหวัดนนทบุรี เดือน ตุลาคม 2562 โดยสรุป

การประมวลผลดัชนีราคาผู้บริโภคของจังหวัดนนทบุรี รายการสินค้าและบริการ ที่คำนวณมี  
จำนวน 296 รายการ ครอบคลุมหมวดอาหารและเครื่องดื่ม เครื่องนุ่งห่ม เหนือสถาน การตรวจรักษา  
และบริการส่วนบุคคล ยานพาหนะการขนส่งและการสื่อสาร การบันเทิงการอ่านและการศึกษา ฯลฯ  
เพื่อนำมาคำนวณดัชนีราคาผู้บริโภคของจังหวัดนนทบุรี ได้ผลดังนี้

### 1. ดัชนีราคาผู้บริโภคทั่วไปของประเทศ เดือน ตุลาคม 2562

ปี 2558 ดัชนีราคาผู้บริโภคทั่วไปของประเทศ เท่ากับ 100 เดือนตุลาคม 2562 เท่ากับ  
102.74 สำหรับเดือนกันยายน 2562 เท่ากับ 102.90 เมื่อเทียบกับ

- |  |                    |
|--|--------------------|
| 1.1 เดือนกันยายน 2562  | ลดลงร้อยละ 0.16    |
| 1.2 เดือนตุลาคม 2561   | สูงขึ้นร้อยละ 0.11 |
| 1.3 เฉลี่ย 10 เดือน (มกราคม – ตุลาคม) 2562 กับระยะเดียวกันของปี 2561 | สูงขึ้นร้อยละ 0.74 |

### 2. ดัชนีราคาผู้บริโภคของจังหวัดนนทบุรีเดือนตุลาคม 2562

ปี 2558 ดัชนีราคาผู้บริโภคของจังหวัดนนทบุรี เท่ากับ 100 และเดือนตุลาคม 2562 เท่ากับ  
103.82 สำหรับเดือนกันยายน 2562 เท่ากับ 103.98

### 3. การเปลี่ยนแปลงของดัชนีราคาผู้บริโภคของจังหวัดนนทบุรีเดือนตุลาคม 2562 เมื่อเทียบกับ

- |  |                   |
|--|-------------------|
| 3.1 เดือนกันยายน 2562  | ลดลงร้อยละ 0.2    |
| 3.2 เดือนตุลาคม 2561   | ลดลงร้อยละ 0.4    |
| 3.3 เฉลี่ย 10 เดือน (มกราคม – ตุลาคม) 2562 กับระยะเดียวกันของปี 2561 | สูงขึ้นร้อยละ 0.7 |

4. ดัชนีราคาผู้บริโภคของจังหวัดนนทบุรีเดือนตุลาคม 2562 เทียบกับเดือนกันยายน 2562 ดัชนีราคาลดลงร้อยละ 0.2 (เดือนกันยายน 2562 ดัชนีราคาไม่เปลี่ยนแปลง) โดยดัชนีหมวดอาหารและเครื่องดื่มไม่มีแอลกอฮอล์ดัชนีราคาลดลงร้อยละ 0.1 สำหรับดัชนีราคาหมวดอื่น ๆ ไม่ใช่อาหารและเครื่องดื่มดัชนีราคาลดลงร้อยละ 0.3

4.1 ดัชนีหมวดอาหารและเครื่องดื่มไม่มีแอลกอฮอล์ดัชนีราคาลดลงร้อยละ 0.1 (เดือนกันยายน 2562 ดัชนีราคาลดลงร้อยละ 0.2)

หมวดสินค้าที่ปรับราคาลดลง มี ดังนี้

ข้าวลดลงร้อยละ 0.3 ได้แก่ ข้าวสารเจ้า

เนื้อสัตว์สดลดลงร้อยละ 0.4 ได้แก่ เนื้อสุกร

เปิด ไก่สด ลดลงร้อยละ 0.3 ได้แก่ ไก่สด

สัตว์น้ำแปรรูปลดลงร้อยละ 0.2 ได้แก่ กุ้งแห้ง

ผักและผลไม้สดลดลงร้อยละ 0.1 ได้แก่ แดงกวา ถั่วฝักยาว มะละกอดิบ พริกเขียว พริกทอง พริกสด หัวผักกาดขาว ตำลึง กะหล่ำดอก ใบกระเพรา เงาะ และลองกอง

ผลไม้แปรรูปและอื่น ๆ ลดลงร้อยละ 3.9 ได้แก่ ผลไม้กระป๋อง

ผักแปรรูปและอื่น ๆ ลดลงร้อยละ 0.5 ได้แก่ หัวหอมแดง สำหรับ กระเทียมราคาสูงขึ้น ร้อยละ 0.3

เครื่องปรุงอาหารลดลงร้อยละ 1.0 ได้แก่ น้ำมันพืช และกะทิสำเร็จรูป

เครื่องปรุงรสลดลงร้อยละ 0.1 ได้แก่ ซีอิ๊ว

อาหารโทรสั่ง (delivery) ลดลงร้อยละ 3.9

หมวดสินค้าสำคัญที่ปรับราคาสูงขึ้นมี ดังนี้

แป้งและผลิตภัณฑ์จากแป้งสูงขึ้นร้อยละ 0.1 ได้แก่ ขนมนจีน

ปลาแปรรูปสูงขึ้นร้อยละ 1.0 ได้แก่ ปลาทูน่า

นมและผลิตภัณฑ์นมสูงขึ้นร้อยละ 0.2 ได้แก่ นมสด นมข้นหวาน และนมเปรี้ยว

เครื่องดื่มไม่มีแอลกอฮอล์สูงขึ้นร้อยละ 0.2 ได้แก่ เครื่องดื่มรสชอกโกแลต น้ำอัดลม และ น้ำหวาน สำหรับ กาแฟผงสำเร็จรูปราคาลดลงร้อยละ 1.3

4.2 ดัชนีราคาหมวดอื่น ๆ ไม่ใช่อาหารและเครื่องดื่มดัชนีราคาลดลงร้อยละ 0.3 (เดือนกันยายน 2562 ดัชนีราคาสูงขึ้นร้อยละ 0.1) หมวดดัชนีราคาสินค้าที่สำคัญมีการเคลื่อนไหว ดังนี้

น้ำมันเชื้อเพลิงลดลงร้อยละ 1.7 ได้แก่ น้ำมันเบนซิน 95 สูงขึ้นร้อยละ 1.7 แก๊สโซฮอล์ 91 สูงขึ้นร้อยละ 2.3 แก๊สโซฮอล์ 95 สูงขึ้นร้อยละ 2.3 แก๊สโซฮอล์ E20 สูงขึ้นร้อยละ 2.6 และ แก๊สโซฮอล์ E85 สูงขึ้นร้อยละ 1.5 และน้ำมันดีเซลสูงขึ้นร้อยละ 1.3 เนื่องจากดัชนีราคาผันผวนตาม ราคาสถาณโลก สำหรับ ก๊าซธรรมชาติ (NGV) ดัชนีราคาปรับสูงขึ้นร้อยละ 1.9

สิ่งที่เกี่ยวกับท่าความสะอาดลดลงร้อยละ 0.4 ได้แก่ พงษ์กฟอก และน้ำยาปรับผ้านุ่ม

ค่าใช้จ่ายส่วนบุคคลลดลงร้อยละ 0.3 ได้แก่ สบู่ถูตัว แป้งทาผิวกาย

5. การพิจารณาเทียบกับเดือนตุลาคม 2561 ดัชนีราคาลดลงร้อยละ 0.4 ประกอบด้วย การลดลงของ เปิด ไข่ สด ลดลงร้อยละ 1.5 อาหารสำเร็จรูปลดลงร้อยละ 0.2 อาหารบริโภคนอกบ้าน ลดลงร้อยละ 0.4 ปลาน้ำจืดสดลดลงร้อยละ 0.2 ผลไม้แปรรูปและอื่น ๆ ลดลงร้อยละ 1.3 สัตว์น้ำ แปรรูปลดลงร้อยละ 0.4 อาหารแบบตะวันตก (ไก่ทอด พิซซ่า) ลดลงร้อยละ 9.5 สำหรับ ข้าวเหนียว สูงขึ้นร้อยละ 5.4 แป้งและผลิตภัณฑ์จากแป้งสูงขึ้นร้อยละ 1.1 เนื้อสัตว์สดสูงขึ้นร้อยละ 6.4 ปลาและ สัตว์น้ำสูงขึ้นร้อยละ 0.5 ไข่และผลิตภัณฑ์นมสูงขึ้นร้อยละ 1.8 ผักและผลไม้สูงขึ้นร้อยละ 2.4 ผักแปรรูปและอื่น ๆ สูงขึ้น 14.4 เครื่องปรุงอาหารสูงขึ้นร้อยละ 1.3 เครื่องปรุงรสสูงขึ้นร้อยละ 1.8 เครื่องดื่มไม่มีแอลกอฮอล์สูงขึ้นร้อยละ 3.1 ผลิตภัณฑ์เสริมอาหารสูงขึ้นร้อยละ 29.1

สำหรับดัชนีหมวดอื่น ๆ ไม่ใช่อาหารและเครื่องดื่มดัชนีราคาลดลงร้อยละ 1.2 ประกอบด้วยดัชนีที่มีการเคลื่อนไหวราคา ดังนี้ การลดลงของหมวด น้ำมันเชื้อเพลิงร้อยละ 10.8 เครื่องนุ่งห่มและรองเท้าลดลงร้อยละ 0.2 สำหรับ ค่ากระแสไฟฟ้าสูงขึ้นร้อยละ 1.2 เคหสถานสูงขึ้น ร้อยละ 0.3 สิ่งที่เกี่ยวข้องกับท่าความสะอาดสูงขึ้นร้อยละ 1.0 ค่าใช้จ่ายส่วนบุคคลสูงขึ้นร้อยละ 0.2 ค่าโดยสารสาธารณะสูงขึ้นร้อยละ 4.9 ค่าบริการส่วนบุคคลเพื่อความสวยงามสูงขึ้นร้อยละ 0.4 ค่าบริการบำรุงรักษายานยนต์สูงขึ้นร้อยละ 1.9 ค่าทัศนารภายในประเทศสูงขึ้นร้อยละ 2.6 ค่าทัศนารต่างประเทศสูงขึ้นร้อยละ 2.4 ค่าตรวจรักษาและค่ายาสูงขึ้นร้อยละ 0.1 การบันเทิงและ การอ่านสูงขึ้นร้อยละ 0.3

6. การพิจารณาดัชนีราคาเฉลี่ย 10 เดือนของปี 2562 เทียบกับระยะเดียวกันของปี 2561 ดัชนี ราคาสูงขึ้นร้อยละ 0.7 จากการสูงขึ้นของหมวดอาหารและเครื่องดื่มไม่มีแอลกอฮอล์ดัชนีราคาสูงขึ้น ร้อยละ 2.3 โดยดัชนีราคาที่มีการเคลื่อนไหว ดังนี้ การสูงขึ้นของหมวดแป้งและผลิตภัณฑ์จากแป้ง สูงขึ้นร้อยละ 2.7 เนื้อสัตว์สดสูงขึ้นร้อยละ 8.4 ปลาและสัตว์น้ำสูงขึ้นร้อยละ 0.5 ไข่และผลิตภัณฑ์ นมสูงขึ้นร้อยละ 2.8 ผักและผลไม้สูงขึ้นร้อยละ 0.8 ผลไม้แปรรูปและอื่น ๆ สูงขึ้นร้อยละ 0.2 เครื่องปรุงอาหารสูงขึ้นร้อยละ 0.4 เครื่องปรุงรสสูงขึ้นร้อยละ 0.6 เครื่องดื่มไม่มีแอลกอฮอล์สูง ขึ้นร้อยละ 3.6 ผลิตภัณฑ์เสริมอาหารสูงขึ้นร้อยละ 14.7 อาหารบริโภคในบ้านสูงขึ้นร้อยละ 1.0

อาหารบริโภคนอกบ้านสูงขึ้นร้อยละ 3.5 สำหรับดัชนีราคาที่ปรับลดลง ได้แก่ ข้าวสารเจ้าลดลง ร้อยละ 0.5 เนื้อสัตว์แปรรูปลดลงร้อยละ 0.4 สัตว์น้ำแปรรูปลดลงร้อยละ 0.2 ผักแปรรูปและอื่น ๆ ลดลงร้อยละ 11.0 ผลไม้สดแปรรูปและอื่น ๆ ลดลงร้อยละ 1.9 อาหารแบบตะวันตก (ไก่ทอด พิซซ่า) ลดลงร้อยละ 4.3

สำหรับดัชนีราคาหมวดอื่น ๆ ไม่ใช่อาหารและเครื่องค้ำดัชนีราคา โดยดัชนีราคาลดลง ร้อยละ 0.2 ดัชนีราคาที่มีการเคลื่อนไหวราคา ได้แก่ น้ำมันเชื้อเพลิงลดลงร้อยละ 3.7 ค่ารักษาพยาบาลลดลงร้อยละ 0.1 ค่าจ้างเฝ้าไข้ผู้ป่วยลดลงร้อยละ 4.0 และเครื่องนุ่งห่มและรองเท้าลดลง ร้อยละ 0.1 สำหรับ ค่ากระแสไฟฟ้าสูงขึ้นร้อยละ 1.2 เชื้อเพลิงในบ้าน (ก๊าซหุงต้ม) สูงขึ้นร้อยละ 1.6 เหนือสถานสูงขึ้นร้อยละ 0.4 ค่าแรงสูงขึ้นร้อยละ 2.9 เครื่องใช้เบ็ดเตล็ดในบ้านสูงขึ้นร้อยละ 7.2 สิ่งที่เกี่ยวข้องกับความสะอาดสูงขึ้นร้อยละ 0.5 ค่าตรวจรักษาและค่ายาสูงขึ้นร้อยละ 2.2 ค่าโดยสารสาธารณะสูงขึ้นร้อยละ 1.5 ค่าทัศนजरในประเทศสูงขึ้นร้อยละ 2.6 ค่าทัศนजरต่างประเทศสูงขึ้น ร้อยละ 2.4 ค่าของใช้ส่วนบุคคลสูงขึ้นร้อยละ 0.6 การบันเทิงและการอ่านสูงขึ้นร้อยละ 0.3

---

สำนักงานพาณิชย์จังหวัดนนทบุรี

13 พฤศจิกายน 2562

ตารางที่ 1

ดัชนีราคาผู้บริโภคจังหวัด นนทบุรี  
เดือน ตุลาคม ปี 2562  
(2558=100)

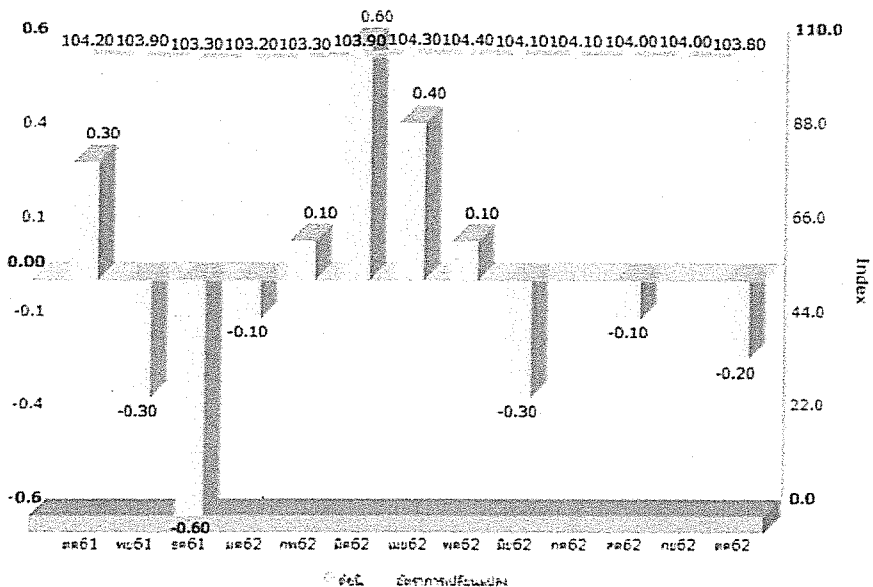
หมวด	สัดส่วนน้ำหนัก ปีฐาน	ดัชนี				อัตราการเปลี่ยนแปลง		
		ต.ค.62	ก.ย.62	ต.ค.61	ม.ค.- ต.ค.62	ต.ค.62/ ก.ย.62	ต.ค.62/ ต.ค.61	ม.ค.62-ต.ค.62/ ม.ค.61-ต.ค.61
รวมทุกรายการ	100.00	103.8	104.0	104.2	103.9	-0.2	-0.4	0.7
หมวดอาหารและเครื่องดื่ม	36.88	107.3	107.4	106.5	107.3	-0.1	0.8	2.3
ข้าว แป้งและผลิตภัณฑ์จากแป้ง	1.98	100.2	100.4	99.9	100.3	-0.2	0.3	0.7
เนื้อสัตว์ เป็ด ไก่ และสัตว์น้ำ	6.60	103.8	103.8	101.7	103.3	0.0	2.1	2.6
ไข่และผลิตภัณฑ์นม	1.61	102.3	101.6	100.5	100.4	0.7	1.8	2.8
ผักและผลไม้	4.18	102.9	103.0	100.5	103.6	-0.1	2.4	0.8
เครื่องประกอบอาหาร	1.81	106.8	107.2	106.1	107.0	-0.4	0.7	3.9
เครื่องดื่มไม่มีแอลกอฮอล์	1.69	105.7	105.5	102.5	105.2	0.2	3.1	3.6
อาหารบริโภค-ในบ้าน	9.59	110.2	110.2	110.1	110.2	0.0	0.1	1.0
อาหารบริโภค-นอกบ้าน	9.42	112.2	112.2	112.6	112.4	0.0	-0.4	3.5
หมวดอื่น ๆ ไม่ใช่อาหาร และ เครื่องดื่ม	63.12	101.8	102.1	103.0	102.0	-0.3	-1.2	-0.2
หมวดเครื่องนุ่งห่มและรองเท้า	2.59	101.4	101.4	101.6	101.5	0.0	-0.2	-0.1
หมวดเคหสถาน	23.61	101.7	101.7	101.4	101.7	0.0	0.3	0.4
หมวดการตรวจรักษาและบริการ ส่วนบุคคล	5.25	102.3	102.5	102.1	102.2	-0.2	0.2	0.9
หมวดพาหนะ การขนส่ง และการ สื่อสาร	23.47	101.1	101.8	104.6	101.6	-0.7	-3.3	-1.1
หมวดการบันเทิงการอ่านและการ ศึกษา	6.35	100.9	100.9	100.7	100.9	0.0	0.2	0.2
หมวดยาสูบและเครื่องดื่มมี แอลกอฮอล์	1.85	115.4	115.4	115.4	115.4	0.0	0.0	0.0
ดัชนีราคาผู้บริโภคพื้นฐาน	73.24	104.6	104.6	104.3	104.5	0.0	0.3	1.1
กลุ่มอาหารสดและพลังงาน	26.76	101.1	101.6	103.6	101.8	-0.5	-2.4	0.0
- อาหารสด	14.37	102.9	102.8	101.0	102.7	0.1	1.9	1.9
- พลังงาน	12.39	98.7	99.9	106.4	100.5	-1.2	-7.2	-2.2

ดัชนีราคาผู้บริโภคพื้นฐาน คือ ดัชนีราคาผู้บริโภคชุดทั่วไปที่หักรายการสินค้ากลุ่ม  
อาหารสดและสินค้ากลุ่มพลังงาน

กองสารสนเทศและดัชนีเศรษฐกิจการค้า  
สำนักงานนโยบายและยุทธศาสตร์การค้า  
กระทรวงพาณิชย์  
พฤศจิกายน 2562

ดัชนีราคาผู้บริโภคจังหวัด นนทบุรี เดือน ตุลาคม 2562  
(2558=100)

onCharts 2.3



An InfoSoft Global Creation

เทียบเดือนเดียวกันกับปีก่อน

